



POWIATOWY URZĄD PRACY W RADOMIU

ul. Ks. Łukasika 3, 26-600 Radom

Tel: 048 384-20-74/75, Fax: 048 363 48 73

www.pupradom.pl

[e-mail: wara@praca.gov.pl](mailto:wara@praca.gov.pl)

MONITORING ZAWODÓW DEFICYTOWYCH I NADWYŻKOWYCH POWIAT RADOMSKI I PÓŁROCZE 2012 ROKU



Radom - październik 2012 rok

SPIS TREŚCI

1. WSTĘP	3
1.1 CEL OPRACOWANIA	4
1.2 PODSTAWA OPRACOWANIA	5
1.3 METODOLOGIA OPRACOWANIA	5
2. POZIOM BEZROBOCIA W POWIECIE RADOMSKIM	6
3. ANALIZA BEZROBOCIA WEDŁUG ZAWODÓW (GRUP ZAWODÓW)	10
3.1 BEZROBOCIE WŚRÓD KOBIET	12
3.2 BEZROBOCIE WŚRÓD ABSOLWENTÓW	12
3.3 ZAWODY GENERUJĄCE DŁUGOTRWAŁE BEZROBOCIE	14
3.4 NAPŁYW BEZROBOTNYCH WEDŁUG ZAWODÓW (GRUP ZAWODÓW)	15
4. ANALIZA OFERT PRACY WEDŁUG ZAWODÓW (GRUP ZAWODÓW)	17
5. ANALIZA ZAWODÓW DEFICYTOWYCH I NADWYŻKOWYCH	19
5.1 ZAWODY DEFICYTOWE	19
5.2 ZAWODY NADWYŻKOWE	23
5.3 ZAWODY ZRÓWNOWAŻONE	26
6. WNIOSKI	27
7. SPIS TABEL	31
8. SPIS WYKRESÓW	31

1. WSTĘP

Bezrobocie: zjawisko społeczne, polegające na tym, że część ludzi zdolnych do pracy oraz deklarujących chęć jej podjęcia nie znajduje faktycznego zatrudnienia. W obecnych czasach jest to jeden z najtrudniejszych problemów społecznych, gospodarczych a także politycznych.

Stopa bezrobocia: iloraz liczby osób bezrobotnych do liczby osób aktywnych zawodowo w danej kategorii ludności.

Przyczyn bezrobocia jest wiele. Chcąc lepiej poznać mechanizmy oraz zmiany zachodzące na rynku pracy, które mogą pomóc w walce z tym zjawiskiem, opracowywane są różnego rodzaju analizy. Jedną z nich to „Monitoring zawodów deficytowych i nadwyżkowych”, którego sporządzenie należy do zadań samorządu powiatu w zakresie polityki rynku pracy. Powiatowy Urząd Pracy w Radomiu zgodnie z zapisem Ustawy z dnia 20 kwietnia 2004 roku, tekst jednolity z dnia 9 kwietnia 2008 roku, z późniejszymi zmianami, o promocji zatrudnienia i instytucjach rynku pracy (art. 9 ust. 1 pkt 9) opracował „Monitoring zawodów deficytowych i nadwyżkowych” za I półrocze 2012 roku.

„*Monitoring zawodów deficytowych i nadwyżkowych*” to proces systematycznego obserwowania zjawisk zachodzących na rynku pracy dotyczących kształtowania popytu na pracę i podaży zasobów pracy w przekroju terytorialno – zawodowym oraz formułowania na tej podstawie ocen, wniosków i krótkookresowych prognoz niezbędnych dla prawidłowego funkcjonowania systemów szkolenia bezrobotnych oraz kształcenia zawodowego.

Niniejszy raport zawiera analizę skali i struktury bezrobocia rejestrowanego w mieście i gminie Radom w grupach i zawodach oraz popytu na pracę dla poszczególnych zawodów z punktu widzenia zgłaszanych do Powiatowego Urzędu Pracy ofert zatrudnienia. Bada, także zawody wykazujące deficytowość lub nadwyżkę pracowników.

Używane w raporcie określenia: zawód, zawody i specjalności, grupa zawodów wynikają z nazewnictwa stosowanego w „Klasyfikacji zawodów i specjalności”. Struktura klasyfikacji jest wynikiem grupowania zawodów na podstawie podobieństwa kwalifikacji zawodowych wymaganych dla realizacji zadań danego zawodu (specjalności) z uwzględnieniem obydwu aspektów kwalifikacji, tj. ich poziomu i specjalizacji.

„Monitoring zawodów deficytowych i nadwyżkowych” opracowywany jest dwa razy w roku.

1.1 CEL OPRACOWANIA

Celem niniejszego opracowania jest przedstawienie głównych parametrów, które charakteryzują rynek pracy powiatu radomskiego. Dane dotyczące bezrobocia (stopa bezrobocia, bezrobocie według zawodów), oraz ofert pracy według zawodów (grup zawodów) mogą posłużyć jako źródło informacji między innymi do:

- określenia kierunków szkoleń dla osób bezrobotnych,
- planowania działań w zakresie przeciwdziałania bezrobociu,
- podnoszenia jakości poradnictwa zawodowego,
- podnoszenia jakości pośrednictwa pracy,
- opracowania strategii rozwoju miasta, gminy, powiatu,
- merytorycznego uzasadnienia realizacji projektów, które są współfinansowane ze środków Unii Europejskiej.

Główni użytkownicy opracowania „Monitoring zawodów deficytowych i nadwyżkowych” to:

- Powiatowe Urzędy Pracy,
- Wojewódzkie Urzędy Pracy,
- Ministerstwo Pracy i Polityki Społecznej,
- Władze oświatowe,
- Instytucje szkoleniowe,
- Inne.

1.2 PODSTAWA OPRACOWANIA

„Monitoring zawodów deficytowych i nadwyżkowych” dla powiatu radomskiego, przedstawiający sytuację w pierwszym półroczu 2012 roku, został sporządzony przy wykorzystaniu następujących źródeł:

- „Zalecenia metodyczne do prowadzenia monitoringu zawodów deficytowych i nadwyżkowych” Ministerstwa Gospodarki, Pracy i Polityki Społecznej, Departamentu Rynku Pracy, Warszawa 2003,
- Załącznik nr 2 do sprawozdania MPiPS-01 – „Bezrobotni według rodzaju działalności ostatniego miejsca pracy oraz ofert pracy”. Stan za I półrocze 2012 roku,
- Załącznik nr 3 do sprawozdania MPiPS-01 – „Bezrobotni oraz oferty pracy według zawodów i specjalności”. Stan za I półrocze 2012 roku,
- Rozporządzenie z 27.04.2010 r. w sprawie klasyfikacji zawodów i specjalności dla potrzeb rynku pracy oraz zakres jej stosowania (Dz.U. Nr 182, poz. 537),
- Ustawa o promocji zatrudnienia i instytucjach rynku pracy (Dz.U. Nr 99, poz. 1001 z dnia 20.04.2004 r.; tekst jednolity z dnia 9 kwietnia 2008 r. z późniejszymi zmianami Dz.U. Nr 69, poz. 415)
- Rozporządzenie Prezesa Rady Ministrów z dnia 13 lipca 2004 r. w sprawie programu badań statystycznych statystyki publicznej (Dz.U. Nr 195, poz. 2004, z późn. zm.),
- Rozporządzenie Rady Ministrów z dnia 20 stycznia 2005 r. w sprawie polskiej klasyfikacji działalności (Dz. U. Nr 33, poz. 289 z późn. zm.).

1.3 METODOLOGIA OPRACOWANIA

W obecnych czasach niezbędnym jest dostosowanie systemu kształcenia do wciąż zmieniającego się zapotrzebowania pracodawców na kwalifikacje zasobów ludzkich. Należy więc zastosować sprawny system informacyjny oparty na weryfikacji i analizie danych (poziom bezrobocie, struktura bezrobocia oraz oferty pracy). Departament Rynku Pracy Ministerstwa Gospodarki, Pracy i Polityki Społecznej opracował metodologię wyodrębniania zawodów nadwyżkowych i deficytowych, na podstawie, której powstał niniejszy raport

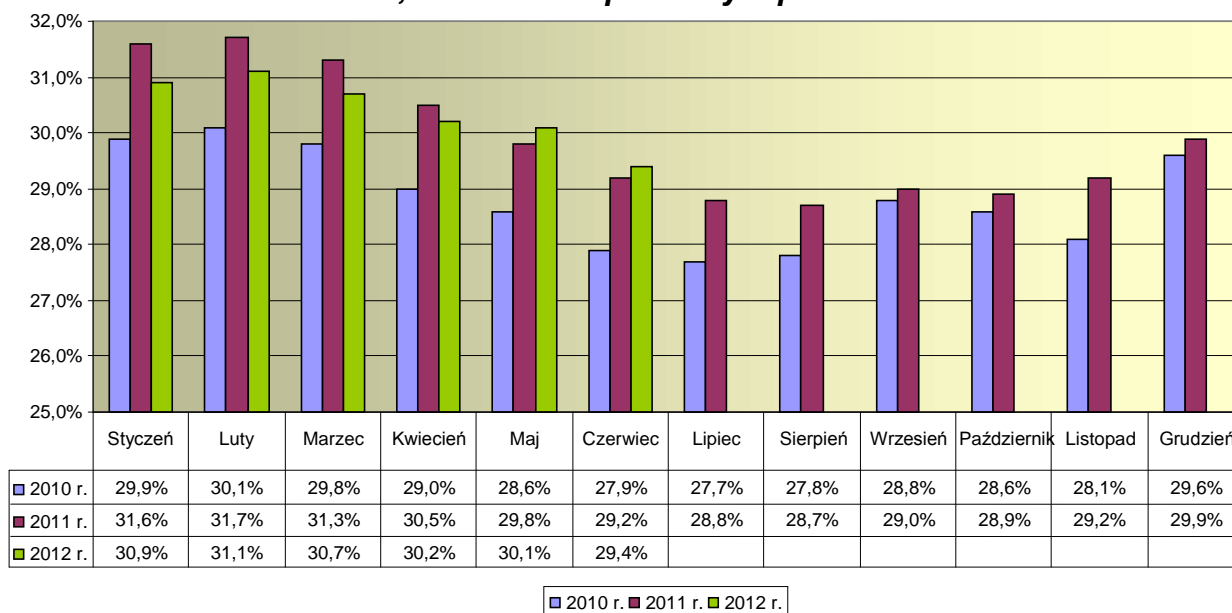
2. POZIOM BEZROBOCIA W POWIECIE RADOMSKIM

Stopa bezrobocia w powiecie radomskim pod koniec czerwca 2012 roku ukształtowała się na bardzo wysokim poziomie 29,4%. W ewidencji Powiatowego Urzędu Pracy pozostawało 15897 zarejestrowanych osób. 7469 to kobiety, które stanowiły 46,9% ogółu bezrobotnych. Wskaźniki te świadczą o nieznacznie lepszej sytuacji kobiet na lokalnym rynku pracy.

Wykres nr 1 znajdujący się poniżej w szczegółowy sposób przedstawia sytuację radomskiego rynku pracy, począwszy od 2010 roku.

Wykres nr 1

Stopa bezrobocia w powiecie radomskim na przestrzeni 2010, 2011 oraz w pierwszym półroczu 2012 roku.

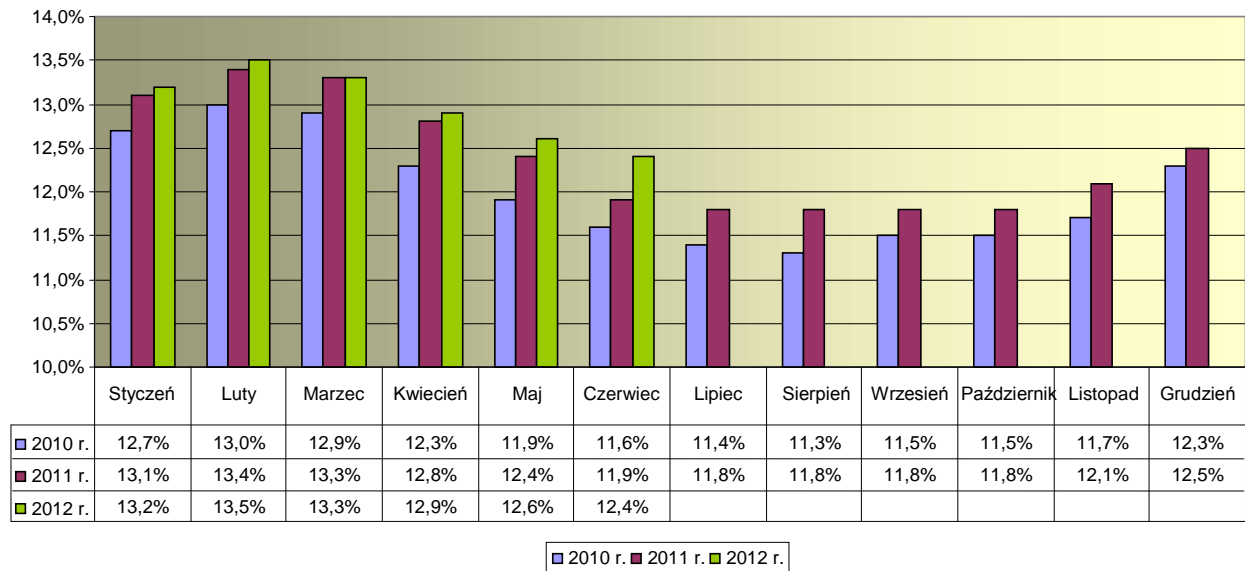


Wykres sporządzony na podstawie danych GUS.

Wykres nr 2 oraz Wykres nr 3, zamieszczone poniżej przedstawiają jak kształtowała się stopa bezrobocia w latach 2010, 2011 oraz w I półroczu 2012 w Polsce oraz w województwie mazowieckim.

Wykres nr 2

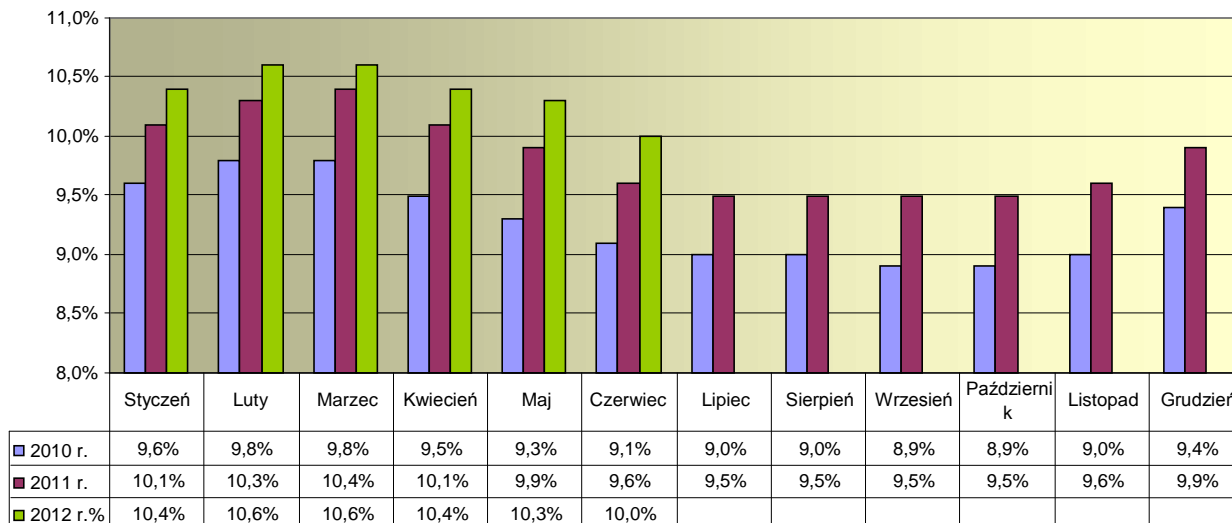
Stopa bezrobocia w Polsce na przestrzeni 2010, 2011 oraz w pierwszym półroczu 2012 roku.



Wykres sporządzony na podstawie danych GUS.

Wykres nr 3

Stopa bezrobocia w województwie mazowieckim na przestrzeni 2010, 2011 oraz w pierwszym półroczu 2012 roku.



■ 2010 r. ■ 2011 r. ■ 2012 r. %

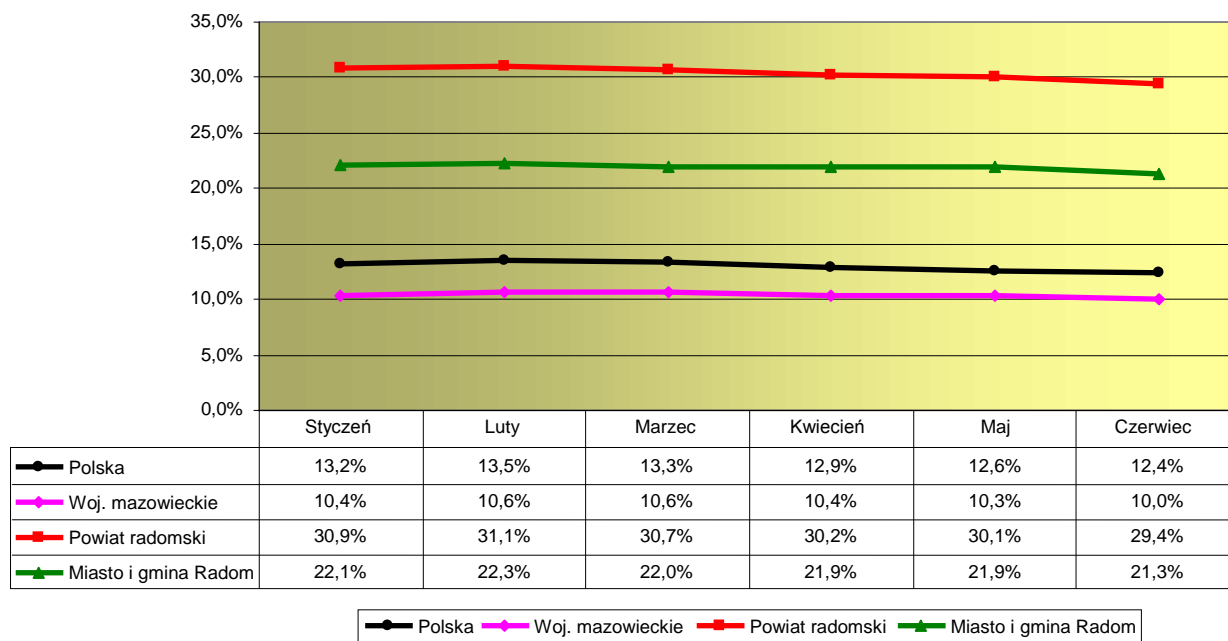
Wykres sporządzony na podstawie danych GUS.

Dokładna analiza danych zamieszczonych na Wykresach: nr 1, nr 2 oraz nr 3 pokazuje że sytuacja osób bezrobotnych zamieszkujących teren powiatu radomskiego, na przestrzeni trzech ostatnich lat (2010, 2011 oraz I półrocze 2012 roku), ulegała ciągłym wahaniom. W stosunku do stycznia 2010 roku obserwowaliśmy spadek poziomu bezrobocia o 0,5 punktu procentowego, z 29,9% do 29,4% (czerwiec 2012 rok). Jeżeli spojrzymy na analogiczne wskaźniki dotyczące województwa mazowieckiego oraz Polski (stan na koniec czerwca 2012 roku), stwierdzimy, iż sytuacja na radomskim rynku pracy jest bardzo trudna. W Polsce stopa bezrobocia kształtowała się na poziomie niespełna 13,0%. W województwie mazowieckim wskaźnik ten osiągnął pod koniec czerwca wielkość 10%.

Opisane powyżej różnice przedstawia Wykres nr 4 zamieszczony na stronie nr 9.

Wykres nr 4

Stopa bezrobocia w pierwszym półroczu 2012 roku (Polska, województwo mazowieckie, powiat radomski oraz miasto i gmina Radom).



Wykres sporządzony na podstawie danych GUS.

Pierwsze półrocze 2012 roku pod względem sytuacji na rynku pracy było ciężkie. W całej Polsce, w pierwszych dwóch miesiącach obserwowaliśmy wzrost stopy bezrobocia. Począwszy od marca wskaźniki zaczęły spadać. Tendencja ta utrzymywała się aż do czerwca. Jest to zjawisko powtarzające się każdego roku.

Porównując dane dotyczące Polski, województwa mazowieckiego, powiatu radomskiego oraz miasta i gminy Radom widzimy, że we wszystkich przypadkach nastąpił niewielki spadek opisywanego wskaźnika (w stosunku do stycznia 2012 roku). Jednak sytuacja jest nadal trudna. Tłumaczymy ją trwającym wciąż międzynarodowym kryzysem gospodarczym, który dotknął również nasz kraj. Jego początki sięgają 2008 roku. Jednocześnie pamiętamy, że koniec 2008 roku przyniósł nieznaczną poprawę dotyczącą sytuacji na rynku pracy. Wskaźniki napawały optymizmem. Niestety tendencja spadkowa nie utrzymała się.

3. ANALIZA BEZROBOCIA WEDŁUG ZAWODÓW GRUP ZAWODÓW

Jednym z elementów „Monitoringu zawodów deficytowych i nadwyżkowych” jest analiza bezrobocia według zawodów (grup zawodów). Zagadnienie to można rozpatrywać na różnych poziomach:

- 10 wielkich grup zawodowych,
- 43 duże grupy zawodowe,
- 132 grupy średnie,
- 444 grupy elementarne,
- 2360 zawodów i specjalności.

Niniejszy raport (na podstawie zaleceń Ministerstwa Pracy i Polityki Społecznej) został opracowany w oparciu o kody sześciocyfrowe (np. Fryzjer 514101) czyli zawody i specjalności. Naszym zdaniem jest to najbardziej przejrzysta forma zobrazowania bezrobocia na radomskim rynku pracy.

Jak wynika z danych zebranych w Załączniku nr 3 do sprawozdania MPIPS-01, pod koniec I półrocza 2012 roku najliczniej występujące zawody w powiecie radomskim to: Sprzedawca (5222301), Robotnik budowlany (931301), Robotnik gospodarczy (515303), Szwaczka (753303), Obuwnik przemysłowy (753605) oraz Technik prac biurowych (411004). Powyższe profesje wraz z charakteryzującymi je danymi liczbowymi zostały zebrane w Tabeli nr 1, znajdującej się na stronie nr 11.

Porównując bieżącą strukturę bezrobotnych według zawodów, do adekwatnej struktury z połowy 2011 roku stwierdzamy, że nie zaszły tu istotniejsze zmiany. Większość zawodów pozostała, zmieniając jedynie kolejność w rankingu oraz dane liczbowe je opisujące.

Tabela nr 1. Struktura bezrobotnych wg zawodów

Lp.	Kod zawodu	Nazwa zawodu	Bezrobotni ogółem	Bezrobotne Kobiety
1.	000000	Bez zawodu	2267	1049
2.	522301	Sprzedawca	1221	1061
3.	931301	Robotnik budowlany	580	5
4.	515303	Robotnik gospodarczy	462	237
5.	753303	Szwaczka	410	402
6.	753605	Obuwnik przemysłowy	335	313
7.	411004	Technik prac biurowych	308	269
8.	711202	Murarz	288	0
9.	514101	Fryzjer	208	202
10.	753105	Krawiec	189	175
11.	833203	Kierowca samochodu ciężarowego	157	0
12.	723103	Mechanik pojazdów samochodowych	127	0
13.	263102	Ekonomista	104	83
14.	741207	Elektromonter (Elektryk) zakładowy	91	1
15.	522305	Technik handlowiec	72	52

Na podstawie Załącznika nr 3 do sprawozdania MPiPS-01 „Bezrobotni oraz oferty pracy według zawodów i specjalności” w powiecie radomskim pod koniec I półrocza 2012 roku. Bezrobotni w tych zawodach generują 42,9% ogółu osób bezrobotnych.

Tabela nr 1 przedstawia zawody, w których liczba osób bezrobotnych była największa. Przeprowadzenie rzetelnej analizy rynku pracy wymaga dodatkowego przyjrzenia się tym grupom bezrobotnych, których udział w ogólnej liczbie osób zarejestrowanych w Powiatowym Urzędzie Pracy w Radomiu jest znaczny. Należą do nich kobiety, absolwenci, osoby długotrwale bezrobotne oraz nowo zarejestrowane.

3.1 BEZROBOCIE WŚRÓD KOBIET

Bardzo dużą grupę bezrobotnych stanowią kobiety. Pod koniec czerwca 2012 roku w ewidencji Powiatowego Urzędu Pracy pozostawało 7469 kobiet (teren powiatu radomskiego), które stanowiły 46,9% ogółu bezrobotnych.

Najczęściej występującymi zawodami w tej grupie (pomijając profesje wymienione w Tabeli nr 1 znajdującej się na stronie nr 11) były:

- Kucharz – 120 kobiet,
- Technik administracji – 94 kobiety,
- Kelner – 77 kobiet,
- Pakowacz – 76 kobiet,
- Cukiernik – 69 kobiet,
- Pomoc kuchenna – 58 kobiet,
- Kasjer handlowy – 56 kobiet,
- Technik żywienia i gospodarstwa domowego – 50 kobiet,
- Księgowy – 42 kobiety,
- Pedagog – 30 kobiet.

3.2 BEZROBOCIE WŚRÓD ABSOLWENTÓW

Kolejną grupą bezrobotnych, na którą należy zwrócić szczególną uwagę są absolwenci. Pod koniec I półrocza 2012 roku w ewidencji Powiatowego Urzędu Pracy w Radomiu (teren powiatu radomskiego) pozostawało 371 absolwentów (w tym 238 kobiet). Stanowili oni niewielki odsetek ogółu bezrobotnych, jedynie 2,3%. Wskaźniki te pokazują nam jednak w jakich zawodach, młodzi oraz wykształceni ludzie mają trudności ze znalezieniem pracy. Zmuszają również do głębokiego zastanowienia przed wyborem kierunku kształcenia.

Największa liczba osób z tej grupy nie posiadała zawodu 245 (w tym 150 kobiet).

Kolejne profesje to:

- Sprzedawca 13 osób (w tym 12 kobiet),
- Kucharz małej gastronomii – 6 osób (w tym 5 kobiet),
- Ekonomista – 6 osób (w tym 5 kobiet),
- Technik prac biurowych – 4 kobiety,
- Fryzjer – 3 kobiety,
- Technik żywienia i gospodarstwa domowego – 3 kobiety,
- Pedagog – 3 kobiety,
- Nauczyciel języka polskiego – 3 kobiety,
- Kucharz – 2 osoby (w tym 1 kobieta),
- Fizjoterapeuta – 2 kobiety.

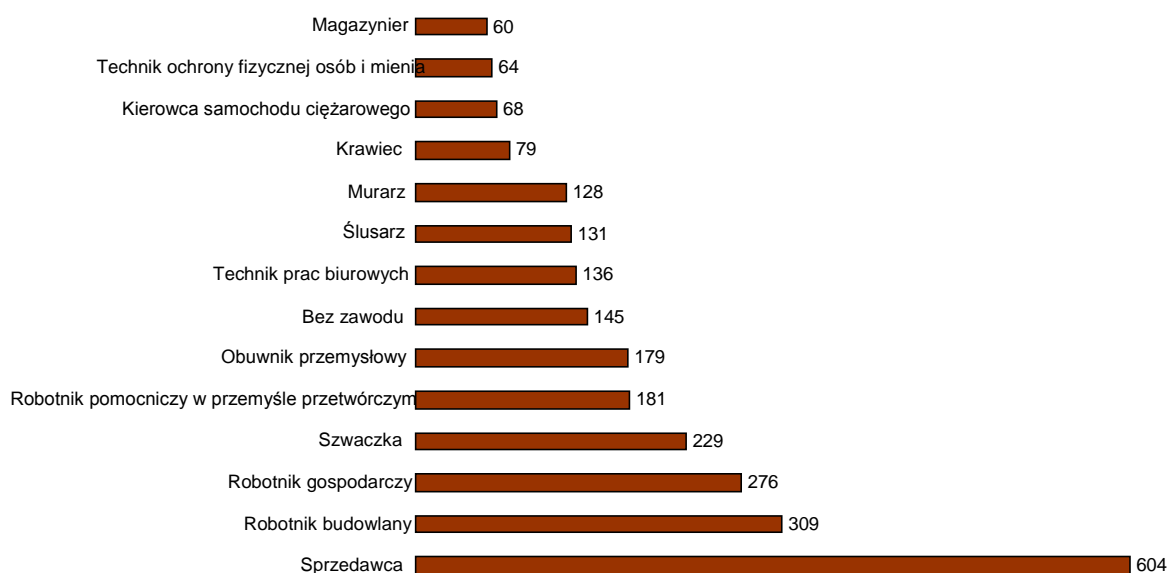
3.3 ZAWODY GENERUJĄCE DŁUGOTRWAŁE BEZROBOCIE

Wśród bezrobotnych z terenu powiatu radomskiego, 5778 (w tym 2850 kobiet) to osoby pozostające w rejestrze ponad 12 miesięcy w okresie ostatnich dwóch lat, tzw. długotrwale bezrobotni. Liczba ta stanowi 36,3% ogółu zarejestrowanych. Tak duży odsetek zmusza więc do bliższego przyjrzenia się zawodom, których udział w tej grupie jest znaczny.

Sytuację osób długotrwale bezrobotnych prezentuje Wykres nr 5 znajdujący się na stronie nr 14.

Wykres nr 5

Zawody o najwyższym udziale wśród osób długotrwale bezrobotnych



Wykres sporządzony na podstawie tabeli T-I/P-1 Bezrobocie według zawodów w powiecie radomskim.

Stan pod koniec I półrocza 2012 roku.

Z analizy danych zebranych na Wykresie nr 5 wynika, że dominujący, z bardzo dużą przewagą liczebną zawód to Sprzedawca. Jest on zdecydowanie sfeminizowany, gdyż 88,9% ogółu osób długotrwale bezrobotnych posiadających w/w profesję stanowiły kobiety.

3.4 NAPŁYW BEZROBOTNYCH WEDŁUG ZAWODÓW (GRUP ZAWODÓW)

W I półroczu 2012 roku w Powiatowym Urzędzie Pracy w Radomiu (teren powiatu radomskiego) zarejestrowało się 6499 osób, w tym 2701 kobiet, które stanowiły 41,6% nowo zarejestrowanych. W porównaniu do 2011 roku liczba ta uległa zmniejszeniu o niespełna 200 osób (w I półroczu 2011 roku zarejestrowało się 6315 osób, w tym 2813 kobiet). Największy napływ bezrobotnych odnotowano wśród osób bez zawodu – 1099 osób (w tym 465 kobiet). W analogicznym okresie 2011 roku ta grupa była również najliczniejsza (1103 osoby, w tym 486 kobiet).

Dużą grupę nowo zarejestrowanych bezrobotnych stanowili absolwenci – 638 osób (w tym 355 kobiet). Najczęściej występujące zawody wśród tej grupy (pomijając profesje wymienione w Tabeli nr 2) to:

- Fryzjer – 14 osób, w tym 13 kobiet,
- Technik informatyk – 7 osób, w tym 1 kobieta,
- Kelner - 6 osób, w tym 5 kobiet,
- Kucharz – 5 osób, w tym 2 kobiety,
- Krawiec - 5 kobiet,
- Inżynier technologii chemicznej – 4 kobiety,
- Technik prac biurowych – 3 kobiety,
- Cukiernik – 3 osoby, w tym 1 kobieta,
- Technik elektronik – 3 mężczyzn,
- Technik handlowiec – 3 kobiety.

Tabela nr 2, znajdująca się na stronie nr 16 przedstawia strukturę zawodową osób nowo rejestrujących się w Powiatowym Urzędzie Pracy w Radomiu (teren powiatu radomskiego).

Tabela nr 2. Napływ bezrobotnych według zawodów (grup zawodów)

Lp.	Zawód	Bezrobotni ogółem	Kobiety	Absolwenci	
				Ogółem	Kobiety
1.	Bez zawodu	1099	465	383	215
2.	Sprzedawca	431	348	10	8
3.	Robotnik budowlany	216	1	2	0
4.	Ślusarz	126	8	0	0
5.	Szwaczka	125	124	0	0
6.	Robotnik pomocniczy w przemyśle przetwórczym	100	57	1	1
7.	Technik mechanik	99	2	7	0
8.	Kierowca samochodu ciężarowego	96	0	1	0
9.	Magazynier	81	20	2	1
10.	Murarz	79	0	0	0
11.	Kucharz małej gastronomii	73	36	11	7
12.	Mechanik pojazdów samochodowych	66	0	11	0
13.	Pakowacz	50	41	5	3
14.	Ekonomista	48	34	11	9
15.	Technik ochrony fizycznej osób i mienia	41	12	1	1

Na podstawie Załącznika nr 3 do sprawozdania MPiPS-01 „Bezrobotni oraz oferty pracy według zawodów i specjalności” w mieście i gminie Radom pod koniec I półrocza 2012 roku. Bezrobotni w tych zawodach generują 42% ogółu osób nowo zarejestrowanych.

4. ANALIZA OFERT PRACY WEDŁUG ZAWODÓW (GRUP ZAWODÓW)

Bardzo ważnym elementem monitoringu rynku pracy jest analiza napływu ofert pracy, która pozwala na określenie skali nadwyżki i deficytu zasobów pracy w układzie zawodów i specjalności oraz grup zawodów.

Dane te zostały zebrane w Tabeli nr 3, zamieszczonej na stronie nr 17.

Tabela nr 3. Struktura ofert pracy wg zawodów

Lp.	Kod zawodu	Nazwa zawodu	Liczba ofert pracy
1.	515303	Robotnik gospodarczy	153
2.	522301	Sprzedawca	128
3.	932101	Pakowacz	127
4.	411004	Technik prac biurowych	47
5.	432103	Magazynier	23
6.	723103	Mechanik pojazdów samochodowych	14
7.	833203	Kierowca samochodu ciężarowego	13
8.	514101	Fryzjer	12
9.	721604	Monter instalacji i urządzeń sanitarnych	12
10.	332203	Przedstawiciel handlowy	11
11.	722314	Tokarz w metalu	9
12.	514202	Kosmetyczka	7
13.	711601	Brukarz	7
14.	341203	Opiekun w domu pomocy społecznej	6
15.	932911	Robotnik pomocniczy w przemyśle przetwórczym	5

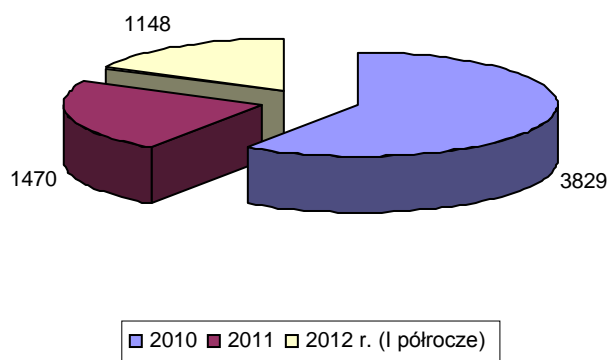
Na podstawie Załącznika nr 3 do sprawozdania MPiPS-01 „Bezrobotni oraz oferty pracy według zawodów i specjalności” w powiecie radomskim pod koniec I półrocza 2012 roku. Powyższe zawody generują 50% wszystkich ofert pracy, jakie napłynęły do PUP w Radomiu.

Jednym z najważniejszych warunków poprawy sytuacji na rynku pracy jest napływ nowych ofert zatrudnienia. W I półroczu 2012 roku na terenie powiatu radomskiego pozyskano 1148 ofert pracy. Dla porównania w 2011 roku pozyskano 1470 ofert (z czego 1034 w I półroczu), zaś w 2010 roku 3829 ofert zatrudnienia (z czego 2485 w I półroczu).

Powyższe dane zostały zestawione na Wykresie nr 6 zamieszczonym poniżej.

Wykres nr 6

**Liczba ofert pracy
pozyskanych na przestrzeni
2010, 2011 oraz w pierwszym półroczu 2012 roku**



Wykres sporządzony na podstawie danych PUP Radom

Dogłębna analiza oraz doświadczenie wskazuje, że oferty w zawodach: Pracownik biurowy, Sprzedawca w większości dotyczą subsydiowanych miejsc pracy. Zapotrzebowanie na Pracowników biurowych wynika w większej mierze z dogodnej dla pracodawcy formy aktywizacji osób bezrobotnych, jaką jest staż, niż rzeczywistej liczby wolnych miejsc pracy. Warto przy tym zaznaczyć, że w każdym z czołowych zawodów biorąc pod uwagę ilość napływu ofert pracy nie ma zawodu do wykonywania którego byłoby konieczne wykształcenie wyższe. Systematycznie rośnie zapotrzebowanie na pracowników posiadających kwalifikacje zawodowe na poziomie przynajmniej średnim. Nadal jednak pracodawcy zgłaszają wiele ofert dla osób posiadających podstawowe umiejętności. Bez wątplenia ważnym spostrzeżeniem jest duża powtarzalność pozycji jakie zajmują (aktualnie, jak również na przestrzeni ostatnich lat) zawody notujące wysoki poziom napływu ofert w konfrontacji z zawodami charakteryzującymi się najwyższym poziomem bezrobocia.

5. ANALIZA ZAWODÓW DEFICYTOWYCH I NADWYŻKOWYCH

Analizę zawodów deficytowych i nadwyżkowych przeprowadzono w oparciu o wskaźniki zawarte w zaleceniach metodycznych do prowadzenia monitoringu. Właściwa interpretacja danych wymaga zapoznania się z definicją wskaźnika intensywności deficytu lub nadwyżki zawodów (wyjaśnienie zostało przytoczone poniżej).

***W – Wskaźnik intensywności deficytu lub nadwyżki zawodów
(iloraz średniej miesięcznej liczby ofert pracy w danym
zawodzie zgłoszonych w danym roku do średniej miesięcznej
napływu bezrobotnych w danym zawodzie w takim samym
okresie)***

5.1 ZAWODY DEFICYTOWE

***Przez zawód deficytowy rozumiemy taki zawód, na który
występuje na rynku pracy wyższe zapotrzebowanie niż liczba osób
poszukujących pracy w tym zawodzie.***

$$W > 1,1$$

Analiza powyższego wskaźnika wykazała, że w I półroczu 2012 roku do zawodów deficytowych zaliczyliśmy między innymi te przedstawione w Tabeli nr 4, umieszczonej na stronie nr 21.

Sytuacja na lokalnym rynku pracy jest trudna.

Najwyższy poziom średniego miesięcznego deficytu generuje zawód: Konserwator budynków (5,0), Wychowawca w placówkach oświatowych, wychowawczych i opiekuńczych (4,0), Lekarz weterynarii (3,0) oraz Cieśla (2,66).

Należy zauważyć, że jeszcze w 2011 roku zawody: Konserwator budynków, Betoniarz – Zbrojarz, Opiekunka środowiskowa, Kosmetyczka, Monter instalacji i urządzeń sanitarnych oraz Opiekun w domu pomocy społecznej wykazywały nadwyżkę.

W powyższym zestawieniu nie zostały uwzględnione zawody w przypadku, których wartość wskaźnika deficytu osiągnęła poziom maximum (MAX). Oznacza to, że pracodawcy złożyli zapotrzebowanie w danym zawodzie, jednak w ewidencji Powiatowego Urzędu Pracy w Radomiu nie figurowali bezrobotni posiadający takie kwalifikacje. Do wyżej wymienionych profesji należeli między innymi:

- Analityk kredytowy,
- Specjalista do spraw kadr,
- Technik farmaceutyczny,
- Pomocnik biblioteczny,
- Akwizytor,
- Inżynier elektryk – automatyk,
- Inżynier mechanik – maszyny i urządzenia przemysłowe,
- Serwisant urządzeń medycznych,
- Specjalista do spraw pozyskiwania funduszy
- Asystent nauczyciela przedszkola oraz wiele innych.

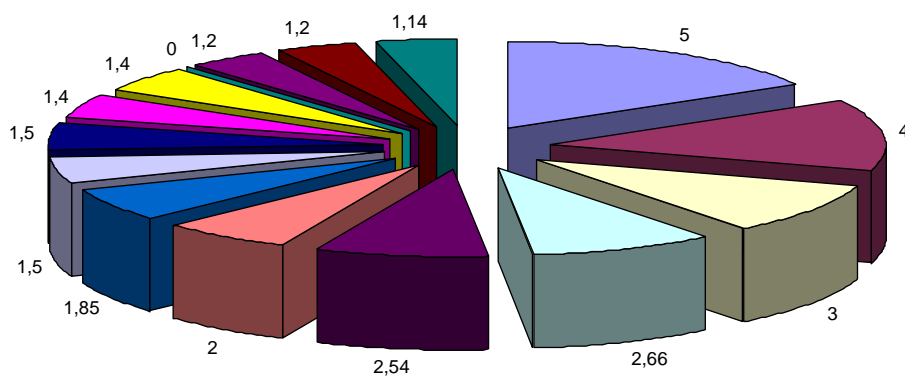
Tabela nr 4. Ranking zawodów deficytowych

Lp.	Kod zawodu	Nazwa zawodu	Wskaźnik intensywności deficytu
1.	711101	Konserwator budynków	5
2.	235914	Wychowawca w placówkach oświatowych, wychowawczych i opiekuńczych	4
3.	225101	Lekarz weterynarii	3
4.	711501	Cieśla	2,66
5.	932101	Pakowacz	2,54
6.	241304	Specjalista bankowości	2
7.	711402	Betoniarz – zbrojarz	1,85
8.	422603	Rejestratorka medyczna	1,5
9.	932910	Pomocnik piekarza	1,5
10.	341204	Opiekunka środowiskowa	1,4
11.	514202	Kosmetyczka	1,4
12.	712604	Monter instalacji i urządzeń sanitarnych	1,33
13.	341203	Opiekun w domu pomocy społecznej	1,2
14.	832202	Kierowca samochodu dostawczego	1,2
15.	814104	Wulkanizator	1,14

Na podstawie tabeli T-I/P-4 Zawody deficytowe i nadwyżkowe. Stan na koniec I półrocza 2012 roku.

Wykres nr 7

Ranking zawodów deficytowych



- Konserwator budynków
- Lekarz weterynarii
- Pakowacz
- Betoniarz – zbrojarz
- Pomocnik piekarza
- Kosmetyczka
- Opiekun w domu pomocy społecznej
- Wulkanizator
- Wychowawca w placówkach oświatowych, wychowawczych i opiekuńczych
- Cieśla
- Specjalista bankowości
- Rejestratorka medyczna
- Opiekunka środowiskowa
- Monter instalacji i urządzeń sanitarnych
- Kierowca samochodu dostawczego

Wykres sporządzony na podstawie Tabeli T-I/P-4

5.2 ZAWODY NADWYŻKOWE

Przez zawód nadwyżkowy rozumiemy taki zawód, na który występuje na rynku pracy mniejsze zapotrzebowanie niż liczba osób poszukujących pracy w tym zawodzie.

$$W < 0,9$$

W przypadku zawodów nadwyżkowych odnotowuje się spadek podaży siły roboczej. Nadwyżka siły roboczej dotyczy zawody o różnym poziomie wykształcenia. Recepcjonista (0,62), Technik mechanik eksploatacji środków transportu (0,5), Technik masażysta (0,5), Kierowca ciągnika rolniczego (0,5) oraz wiele innych, które zostały zebrane w Tabeli nr 5 znajdującej się na stronie nr 24.

Należy zauważyć, że w 2011 roku zawody: Florysta oraz Ubojowy wykazywały deficytowość.

W Tabeli nr 5, która znajduje się na stronie nr 24 nie uwzględniono zawodów o intensywności nadwyżki równej „0” czyli takiej, dla których w analogicznym okresie nie wpłynęła żadna oferta pracy. Pracodawcy nie byli więc zainteresowani zatrudnieniem osób poszukujących pracy w takich zawodach jak:

- Pomoc laboratoryjna,
- Salowa,
- Kierowca autobusu,
- Obuwnik,
- Garbarz skór,
- Pracownik ochrony fizycznej bez licencji,
- Dekorator,
- Ratownik medyczny,
- Technik dentystyczny
- Położna oraz wiele innych.

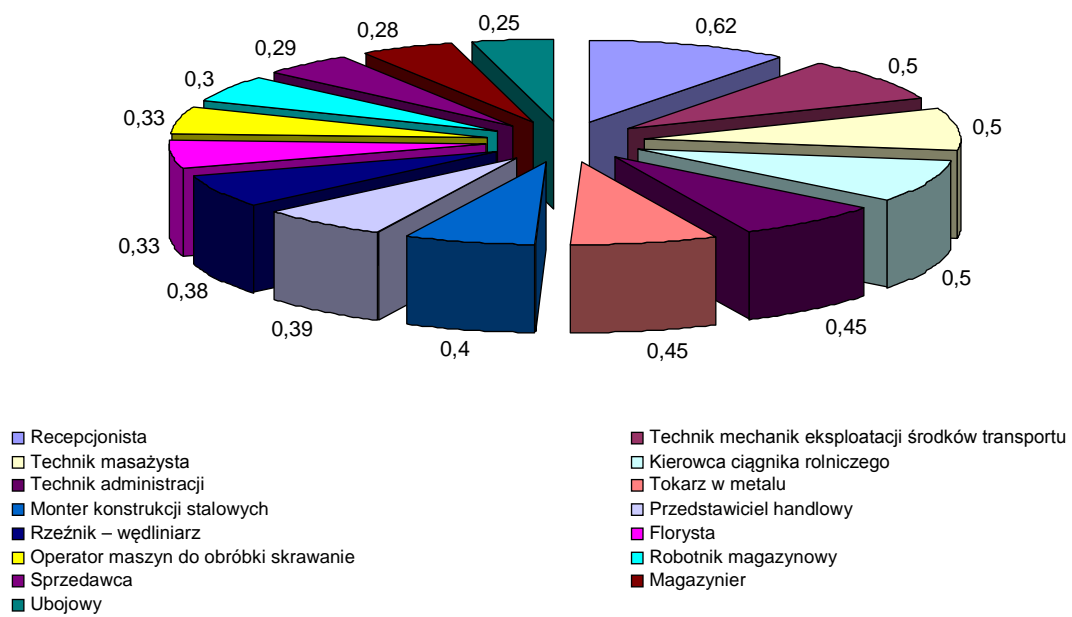
Tabela nr 5. Ranking zawodów nadwyżkowych

Lp.	Kod zawodu	Nazwa zawodu	Wskaźnik intensywności nadwyżki
1.	422602	Recepcjonista	0,62
2.	311506	Technik mechanik eksploatacji środków transportu	0,5
3.	325402	Technik masażysta	0,5
4.	834101	Kierowca ciągnika rolniczego	0,5
5.	334306	Technik administracji	0,45
6.	722314	Tokarz w metalu	0,45
7.	721404	Monter konstrukcji stalowych	0,4
8.	332203	Przedstawiciel handlowy	0,39
9.	751105	Rzeźnik – wędliniarz	0,38
10.	343203	Florysta	0,33
11.	722303	Operator maszyn do obróbki skrawanie	0,33
12.	933304	Robotnik magazynowy	0,30
13.	522301	Sprzedawca	0,29
14.	432103	Magazynier	0,28
15.	751106	Ubojowy	0,25

Na podstawie tabeli T-I/P-4 Zawody deficytowe i nadwyżkowe. Stan pod koniec I półrocza 2012 roku.

Wykres nr 8

Ranking zawodów nadwyżkowych



Wykres sporządzony na podstawie Tabeli T-I/P-4

5.3 ZAWODY ZRÓWNOWAŻONE

Zawodami zrównoważonymi są te, w których do Powiatowego Urzędu Pracy w analizowanym okresie wpływa podobna ilość ofert w stosunku do liczby rejestrujących się bezrobotnych.

$$0,9 \leq W \leq 1,1$$

Analiza wskaźnika intensywności nadwyżki (deficytu) zawodów wykazała, że na radomskim rynku pracy, zawodami zrównoważonymi były między innymi:

- Nauczyciel przedszkola,
- Animator kultury,
- Elektryk,
- Spawacz metodą TIG,
- Fakturzystka,
- Asystent do spraw księgowości,
- Intendent,
- Monter elektronik.

Dla wyżej wymienionych zawodów wskaźnik intensywności przyjął wartość 1.

Należy zwrócić uwagę na zawód Spawacz metodą TIG ponieważ jeszcze w 2011 roku wykazywał deficytowość. Elektryk zaś należał do zawodów nadwyżkowych.

6. WNIOSKI

„Monitoring zawodów deficytowych i nadwyżkowych” dla powiatu radomskiego dotyczący I półrocza 2012 roku, który macie Państwo przed sobą, pokazał, że sytuacja na lokalnym rynku pracy jest nadal bardzo trudna. Stopa bezrobocia na terenie powiatu radomskiego ma wciąż wartość dwucyfrową, wynoszącą 29,4%. W ewidencji Powiatowego Urzędu Pracy pozostaje zarejestrowanych ponad 15 tysięcy osób bezrobotnych. Przeglądając dane opracowane przez Główny Urząd Statystyczny stwierdzamy, że wskaźniki opisujące problem bezrobocia w Polsce oraz w województwie mazowieckim są znacznie niższe i oscylują wokół wartości 10% - 13%.

Problem bezrobocia jest bardzo złożony i należy pamiętać, że analiza ilościowa nie jest w stanie w pełni go oddać. Podstawą do opracowania niniejszego monitoringu są dane pochodzące z rejestrów Powiatowego Urzędu Pracy, dotyczące bezrobotnych oraz ofert pracy. Nie jesteśmy w stanie objąć analizą osób faktycznie nie pracujących, które nie są zarejestrowane w Powiatowym Urzędzie Pracy. Identyczna sytuacja ma miejsce w przypadku ofert pracy. Nie jesteśmy w stanie ocenić ile ofert nie trafiło do urzędów pracy. Kolejna sprawa to klasyfikacja zawodów i specjalności, która jest bardzo rozbudowana. Do Powiatowego Urzędu Pracy trafiają również oferty z tzw. wtórnego rynku pracy. Te same oferty w stosunkowo krótkim czasie są kilkakrotnie zgłaszane do PUP. Kwalifikacje zawodowe wielu osób bezrobotnych dezaktualizują się. Znaczna część beneficjentów Powiatowego Urzędu Pracy nie jest zainteresowana podjęciem zatrudnienia czego konsekwencją jest wyrejestrowanie z ewidencji osób bezrobotnych.

Pomimo wszelkich nieścisłości oraz wątpliwości opracowanie „Monitoringu zawodów deficytowych i nadwyżkowych” dotyczącego lokalnego rynku pracy jest bardzo ważnym i przydatnym elementem, ponieważ stanowi bogate źródło informacji dla zainteresowanych osób. Obrazuje on sytuację oraz może stać się podstawą do kreowania działań na rzecz przeciwdziałania bezrobociu.

W ostatnim rozdziale opracowania „Monitoring zawodów deficytowych i nadwyżkowych” dla powiatu radomskiego dotyczącym I półrocza 2012 roku staramy się podsumować sytuację panującą na lokalnym rynku pracy.

Na podstawie przeprowadzonej analizy stwierdzamy, że:

1. W pierwszym półroczu 2012 roku, na terenie powiatu radomskiego nastąpił spadek stopy bezrobocia z 30,9% (styczeń 2012 rok) do 29,4% (czerwiec 2012 rok). Jak łatwo obliczyć wartość ta uległa zmniejszeniu o 1,5%.
2. Liczba bezrobotnych (z terenu powiatu radomskiego) zarejestrowanych w Powiatowym Urzędzie Pracy, na koniec badanego okresu zmniejszyła się w stosunku do grudnia 2011 roku z 16227 do 15897 osób bezrobotnych. Jest to niewielki spadek, o około 330 osób.
3. Bezrobocie w powiecie radomskim dotyka przede wszystkim mężczyzn, kobiety stanowią 46,9% ogółu zarejestrowanych bezrobotnych.
4. Najbardziej sfeminizowane zawody to między innymi: Sprzedawca, Szwaczka oraz Obuwnik przemysłowy. Dużą grupę stanowią kobiety nie posiadające zawodu.
5. Najlichniesza grupa bezrobotnych to między innymi: Sprzedawcy, Robotnicy budowlani, Robotnicy gospodarczy, Szwaczki oraz Obuwnicy przemysłowi. Dużą grupę stanowili również bezrobotni bez zawodu.
6. Największa liczba bezrobotnych absolwentów posiadała zawód: Sprzedawca, Kucharz małej gastronomii oraz Ekonomista. Duża grupa absolwentów nie posiadała żadnego zawodu.
7. Zawody generujące długotrwałe bezrobocie to między innymi: Sprzedawca, Robotnik budowlany, Robotnik gospodarczy oraz Szwaczka.
8. Największa liczba osób bezrobotnych rejestrujących się w Powiatowym Urzędzie Pracy w Radomiu posiadała zawód: Sprzedawca, Robotnik budowlany, Ślusarz oraz Szwaczka. Bardzo dużą grupę stanowiły osoby bez zawodu.
9. W I półroczu 2012 roku pozyskano 1148 ofert pracy (w adekwatnym okresie 2011 roku liczba ta wyniosła 1034 oferty). Odnotowaliśmy więc wzrost liczby ofert zatrudnienia.
10. Największa liczba ofert pracy jest skierowana do: Robotnika gospodarczego, Sprzedawcy, Pakowacza, Technika prac biurowych oraz Magazyniera. W zestawieniu uwzględniono również oferty pracy subsydiowanej czyli staże.
11. Zawody nadwyżkowe, czyli takie na które było mniejsze zapotrzebowanie na rynku pracy niż liczba osób poszukujących pracy, to między innymi: Recepcjonista, Technik mechanik eksploatacji środków transportu, Florysta

oraz Ubojowy. Jednocześnie jeszcze w 2011 roku zawody: Florysta oraz Ubojowy należały do zawodów deficytowych.

12. Zawody deficytowe, czyli te na które było wyższe zapotrzebowanie na rynku pracy niż liczba osób poszukujących pracy, to między innymi: Konserwator budynków, Lekarz weterynarii, Betoniarz – Zbrojarz, Rejestratorka medyczna, Opiekunka środowiskowa, Kosmetyczka, Monter instalacji i urządzeń sanitarnych, Opiekun w domu pomocy społecznej oraz Wulkanizator. Jednocześnie jeszcze w 2011 roku zawody: Konserwator budynków, Betoniarz – Zbrojarz, Opiekunka środowiskowa, Kosmetyczka, Monter instalacji i urządzeń sanitarnych oraz Opiekun w domu pomocy społecznej należały do zawodów nadwyżkowych.
13. Zawody zrównoważone to między innymi: Nauczyciel przedszkola, Animator kultury, Fakturzystka, Spawacz metodą TIG oraz Elektryk. W 2011 roku zawód Spawacz metodą TIG wykazywał deficytowość, natomiast Elektryk należał do zawodów nadwyżkowych.

Ostatni element „Monitoringu zawodów deficytowych i nadwyżkowych” dla powiatu radomskiego, dotyczący I półrocza 2012 roku, to zestawienie 21 zawodów, które były najbardziej poszukiwane przez lokalnych pracodawców. Lista ta została sporządzona na podstawie danych zebranych przez Powiatowy Urząd Pracy w Radomiu. Profesje zostały uszeregowane w sposób alfabetyczny .

1. Cholewkarz,
2. Cieśla – Zbrojarz,
3. Cieśla szalunkowy,
4. Cukiernik,
5. Fryzjer,
6. Główny księgowy,
7. Kierowca samochodu ciężarowego,
8. Kosmetyczka,
9. Kucharz,
10. Murarz,
11. Operator obrabiarek CNC,
12. Piekarz,
13. Pielęgniarka,
14. Pracownik budowlany,

15. Przedstawiciel handlowy,
16. Samodzielny księgowy,
17. Spawacz TIG-MAG,
18. Sprzedawca,
19. Szwaczka,
20. Ślusarz,
21. Telemarketer.

SPIS WYKRESÓW:

Wykres nr 1: Stopa bezrobocia w powiecie radomskim na przestrzeni 2010, 2011 oraz w pierwszym półroczu 2012 roku.	6
Wykres nr 2: Stopa bezrobocia w Polsce na przestrzeni 2010, 2011 oraz w pierwszym półroczu 2012 roku.	7
Wykres nr 3: Stopa bezrobocia w województwie mazowieckim na przestrzeni 2010, 2011 oraz w pierwszym półroczu 2012 roku.	8
Wykres nr 4: Stopa bezrobocia w pierwszym półroczu 2012 roku (Polska, województwo mazowieckie, powiat radomski oraz w miasto i gmina Radom.	9
Wykres nr 5: Zawody o najwyższym udziale wśród osób długotrwale bezrobotnych.	14
Wykres nr 6: Liczba ofert pracy na przestrzeni 2010, 2011 oraz w pierwszym półroczu 2012 roku.	18
Wykres nr 7: Ranking zawodów deficytowych.	22
Wykres nr 8: Ranking zawodów nadwyżkowych.	25

SPIS TABEL:

Tabela nr 1: Struktura bezrobotnych według zawodów	11
Tabela nr 2: Napływ bezrobotnych według zawodów (grup zawodów)	16
Tabela nr 3: Struktura ofert pracy według zawodów	17
Tabela nr 4: Ranking zawodów deficytowych	21
Tabela nr 5: Ranking zawodów nadwyżkowych	24

Sporządził:

Postuła Agnieszka
Wojnarski Piotr
Ziembicki Stefan