



## **POWIATOWY URZĄD PRACY W RADOMIU**

ul. Ks. Łukasika 3, 26-600 Radom

Tel: 048 384-20-74/75, Fax: 048 363 48 73

[www.pupradom.pl](http://www.pupradom.pl)

[e-mail: wara@praca.gov.pl](mailto:wara@praca.gov.pl)

---

# ***MONITORING ZAWODÓW DEFICYTOWYCH I NADWYŻKOWYCH POWIAT RADOMSKI 2012 ROK***



***Radom - marzec 2013 rok***

## **SPIS TREŚCI**

<b>1. WSTĘP</b>	<b>3</b>
1.1 CEL OPRACOWANIA	4
1.2 PODSTAWA OPRACOWANIA	5
1.3 METODOLOGIA OPRACOWANIA	5
<b>2. POZIOM BEZROBOCIA W POWIECIE RADOMSKIM</b>	<b>6</b>
<b>3. ANALIZA BEZROBOCIA WEDŁUG ZAWODÓW</b>	
(GRUP ZAWODÓW)	10
3.1 BEZROBOCIE WŚRÓD KOBIET	12
3.2 BEZROBOCIE WŚRÓD ABSOLWENTÓW	12
3.3 ZAWODY GENERUJĄCE DŁUGOTRWAŁE BEZROBOCIE	13
3.4 NAPŁYW BEZROBOTNYCH WEDŁUG ZAWODÓW (GRUP ZAWODÓW)	14
<b>4. ANALIZA OFERT PRACY WEDŁUG ZAWODÓW</b>	
(GRUP ZAWODÓW)	16
<b>5. ANALIZA ZAWODÓW DEFICYTOWYCH I NADWYŻKOWYCH</b>	<b>18</b>
5.1 ZAWODY DEFICYTOWE	18
5.2 ZAWODY NADWYŻKOWE	21
5.3 ZAWODY ZRÓWNOWAŻONE	24
<b>6. WNIOSKI</b>	<b>25</b>
<b>7. SPIS TABEL</b>	<b>29</b>
<b>8. SPIS WYKRESÓW</b>	<b>29</b>

## 1. WSTĘP

*Bezrobocie*: zjawisko społeczne, polegające na tym, że część ludzi zdolnych do pracy oraz deklarujących chęć jej podjęcia nie znajduje faktycznego zatrudnienia. W obecnych czasach jest to jeden z najtrudniejszych problemów społecznych, gospodarczych a także politycznych.

*Stopa bezrobocia*: iloraz liczby osób bezrobotnych do liczby osób aktywnych zawodowo w danej kategorii ludności.

Przyczyn bezrobocia jest wiele. Chcąc lepiej poznać mechanizmy oraz zmiany zachodzące na rynku pracy, które mogą pomóc w walce z tym zjawiskiem, opracowywane są różnego rodzaju analizy. Jedną z nich to „Monitoring zawodów deficytowych i nadwyżkowych”, którego sporządzenie należy do zadań samorządu powiatu w zakresie polityki rynku pracy. Powiatowy Urząd Pracy w Radomiu zgodnie z zapisem Ustawy z dnia 20 kwietnia 2004 roku, tekst jednolity z dnia 9 kwietnia 2008 roku o promocji zatrudnienia i instytucjach rynku pracy (art. 9 ust. 1 pkt 9) opracował „Monitoring zawodów deficytowych i nadwyżkowych” za 2012 rok.

„*Monitoring zawodów deficytowych i nadwyżkowych*” to proces systematycznego obserwowania zjawisk zachodzących na rynku pracy dotyczących kształtowania popytu na pracę i podaży zasobów pracy w przekroju terytorialno – zawodowym oraz formułowania na tej podstawie ocen, wniosków i krótkookresowych prognoz niezbędnych dla prawidłowego funkcjonowania systemów szkolenia bezrobotnych oraz kształcenia zawodowego.

Niniejszy raport zawiera analizę skali i struktury bezrobocia rejestrowanego w mieście i gminie Radom w grupach i zawodach oraz popytu na pracę dla poszczególnych zawodów z punktu widzenia zgłaszanych do Powiatowego Urzędu Pracy ofert zatrudnienia. Bada, także zawody wykazujące deficytowość lub nadwyżkę pracowników.

Używane w raporcie określenia: zawód, zawody i specjalności, grupa zawodów wynikają z nazewnictwa stosowanego w „Klasyfikacji zawodów i specjalności”. Struktura klasyfikacji jest wynikiem grupowania zawodów na podstawie podobieństwa kwalifikacji zawodowych wymaganych dla realizacji zadań danego zawodu (specjalności) z uwzględnieniem obydwu aspektów kwalifikacji, tj. ich poziomu i specjalizacji.

„Monitoring zawodów deficytowych i nadwyżkowych” opracowywany jest dwa razy w roku.

## 1.1 CEL OPRACOWANIA

Celem niniejszego opracowania jest przedstawienie głównych parametrów, które charakteryzują rynek pracy powiatu radomskiego. Dane dotyczące bezrobocia (stopa bezrobocia, bezrobocie według zawodów), oraz ofert pracy według zawodów (grup zawodów) mogą posłużyć jako źródło informacji między innymi do:

- określenia kierunków szkoleń dla osób bezrobotnych,
- planowania działań w zakresie przeciwdziałania bezrobociu,
- podnoszenia jakości poradnictwa zawodowego,
- podnoszenia jakości pośrednictwa pracy,
- opracowania strategii rozwoju miasta, gminy, powiatu,
- merytorycznego uzasadnienia realizacji projektów, które są współfinansowane ze środków Unii Europejskiej.

Główni użytkownicy opracowania „Monitoring zawodów deficytowych i nadwyżkowych” to:

- Powiatowe Urzędy Pracy,
- Wojewódzkie Urzędy Pracy,
- Ministerstwo Pracy i Polityki Społecznej,
- Władze oświatowe,
- Instytucje szkoleniowe,
- Inne.

## **1.2 PODSTAWA OPRACOWANIA**

„Monitoring zawodów deficytowych i nadwyżkowych” dla powiatu radomskiego, przedstawiający sytuację w 2012 roku, został sporządzony przy wykorzystaniu następujących źródeł:

- „Zalecenia metodyczne do prowadzenia monitoringu zawodów deficytowych i nadwyżkowych” Ministerstwa Gospodarki, Pracy i Polityki Społecznej, Departamentu Rynku Pracy, Warszawa 2003,
- Załącznik nr 2 do sprawozdania MPiPS-01 – „ Bezrobotni według rodzaju działalności ostatniego miejsca pracy oraz ofert pracy”. Stan za 2012 rok,
- Załącznik nr 3 do sprawozdania MPiPS-01 – „ Bezrobotni oraz oferty pracy według zawodów i specjalności”. Stan za 2012 rok,
- Rozporządzenie z 27.04.2010 r. w sprawie klasyfikacji zawodów i specjalności dla potrzeb rynku pracy oraz zakres jej stosowania (Dz.U. Nr 182, poz. 537),
- Ustawa o promocji zatrudnienia i instytucjach rynku pracy (Dz.U. Nr 99, poz. 1001 z dnia 20.04.2004 r.; tekst jednolity z dnia 9 kwietnia 2008 r. Dz.U. Nr 69, poz. 415)
- Rozporządzenie Prezesa Rady Ministrów z dnia 13 lipca 2004 r. w sprawie programu badań statystycznych statystyki publicznej (Dz.U. Nr 195, poz. 2004, z późn. zm.),
- Rozporządzenie Rady Ministrów z dnia 20 stycznia 2005 r. w sprawie polskiej klasyfikacji działalności (Dz. U. Nr 33, poz. 289 z późn. zm.).

## **1.3 METODOLOGIA OPRACOWANIA**

W obecnych czasach niezbędnym jest dostosowanie systemu kształcenia do wciąż zmieniającego się zapotrzebowania pracodawców na kwalifikacje zasobów ludzkich. Należy więc zastosować sprawny system informacyjny oparty na weryfikacji i analizie danych (poziom bezrobocie, struktura bezrobocia oraz oferty pracy). Departament Rynku Pracy Ministerstwa Gospodarki, Pracy i Polityki Społecznej opracował metodologię wyodrębniania zawodów nadwyżkowych i deficytowych, na podstawie, której powstał niniejszy raport

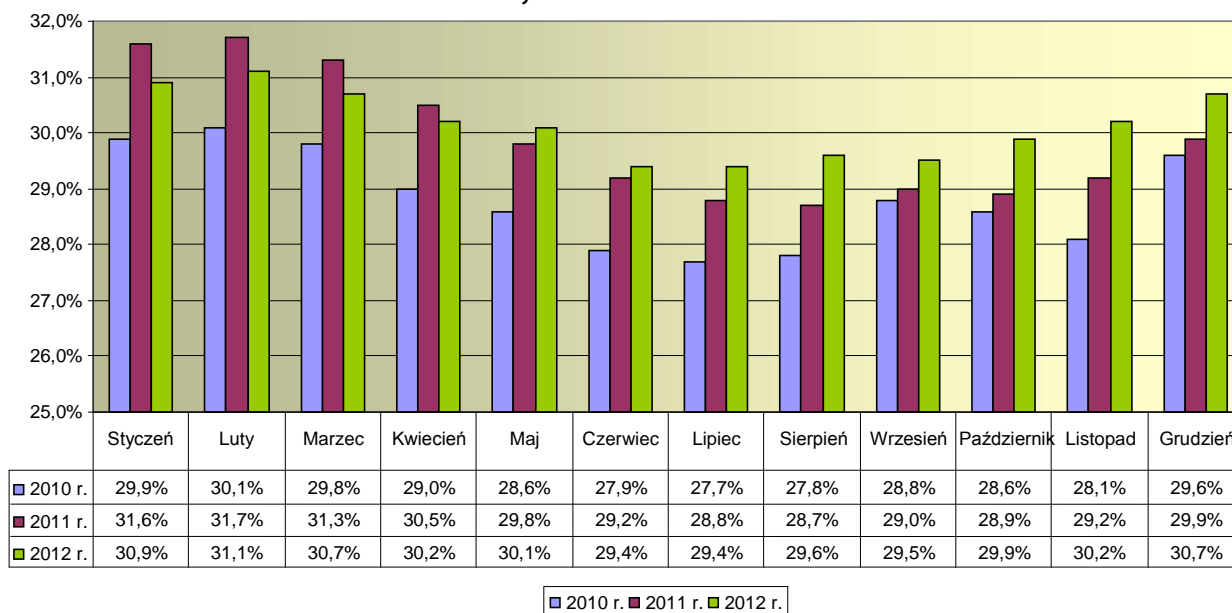
## 2. POZIOM BEZROBOCIA W POWIECIE RADOMSKIM

Stopa bezrobocia w powiecie radomskim pod koniec grudnia 2012 roku ukształtowała się na bardzo wysokim poziomie 30,7%. W ewidencji Powiatowego Urzędu Pracy pozostawało 17071 zarejestrowanych osób. 7946 to kobiety, które stanowiły 46,5% ogółu bezrobotnych. Wskaźniki te świadczą o nieznacznie lepszej sytuacji kobiet na lokalnym rynku pracy.

Wykres nr 1 znajdujący się poniżej w szczegółowy sposób przedstawia sytuację radomskiego rynku pracy, począwszy od 2010 roku.

**Wykres nr 1**

**Stopa bezrobocia w powiecie radomskim na przestrzeni 2010, 2011 oraz 2012 roku.**

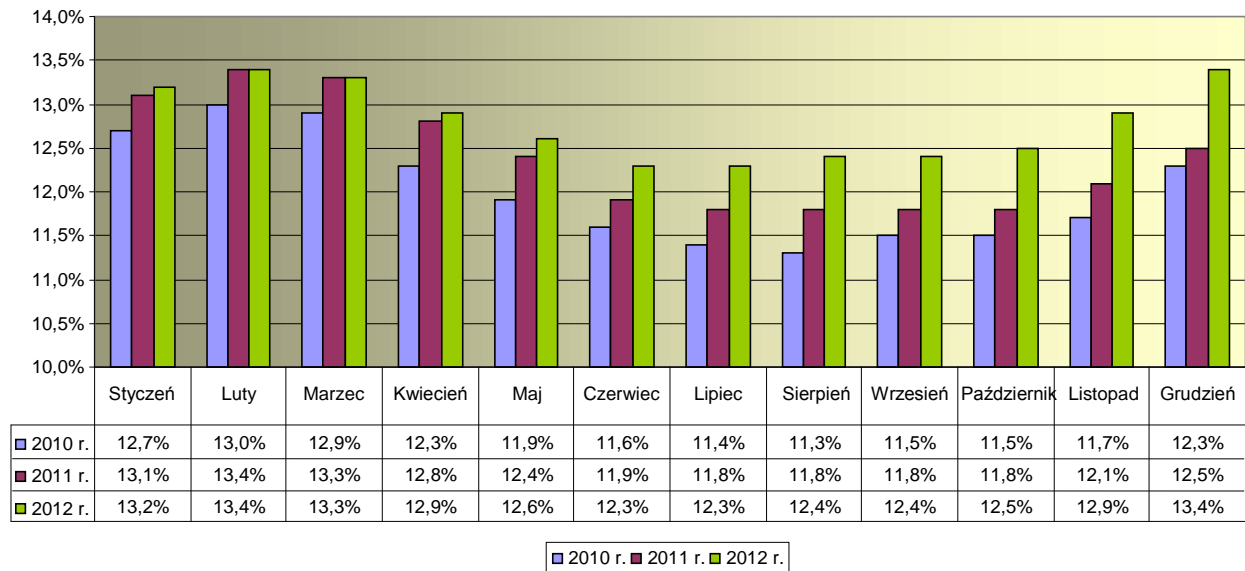


Wykres sporządzony na podstawie danych GUS.

Wykres nr 2 oraz Wykres nr 3, zamieszczone poniżej przedstawiają jak kształtowała się stopa bezrobocia w latach 2010, 2011, 2012 w Polsce oraz w województwie mazowieckim.

### Wykres nr 2

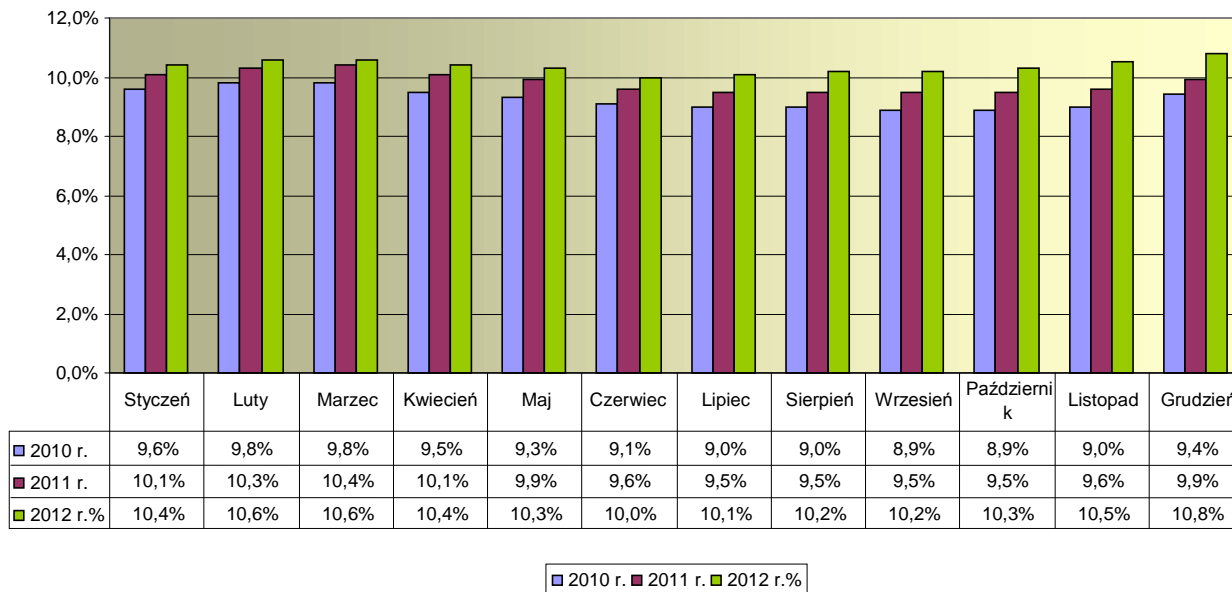
**Stopa bezrobocia w Polsce na przestrzeni 2010, 2011 oraz 2012 roku.**



Wykres sporządzony na podstawie danych GUS.

### Wykres nr 3

#### Stopa bezrobocia w województwie mazowieckim na przestrzeni 2010, 2011 oraz 2012 roku.



Wykres sporządzony na podstawie danych GUS.

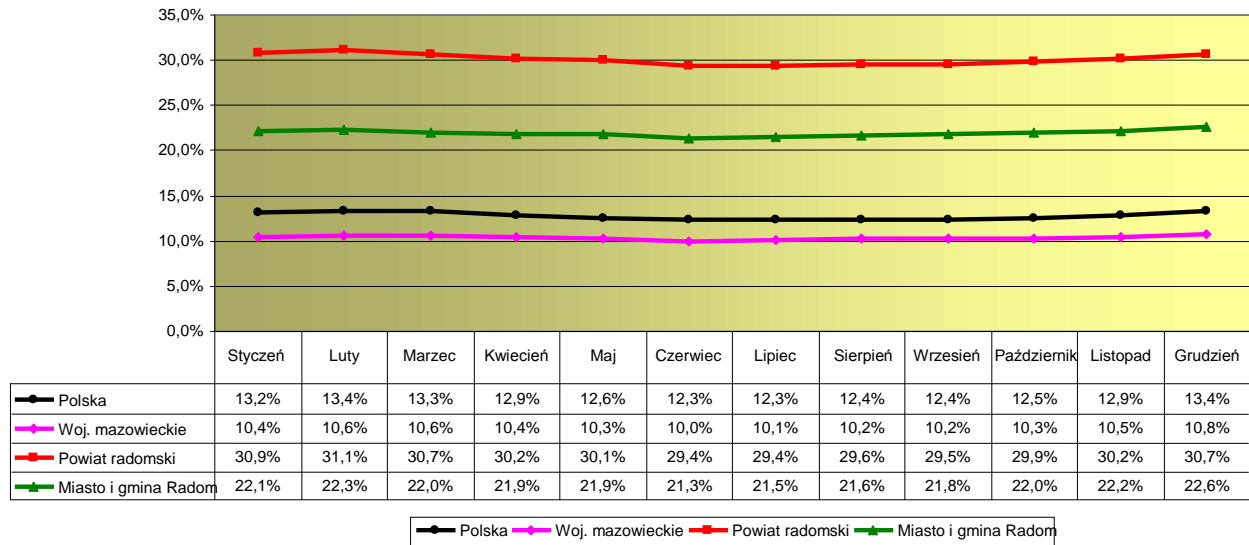
Dokładna analiza danych zamieszczonych na Wykresach: nr 1, nr 2 oraz nr 3 pokazuje że sytuacja osób bezrobotnych zamieszkujących teren powiatu radomskiego, na przestrzeni trzech ostatnich lat (2010, 2011 oraz 2012 rok), ulegała ciągłym wahaniom. W stosunku do stycznia 2010 roku obserwowaliśmy wzrost poziomu bezrobocia o niespełna 1 punkt procentowy, z 29,9% do 30,7% (grudzień 2012 rok). Jeżeli spojrzymy na analogiczne wskaźniki dotyczące województwa mazowieckiego oraz Polski (stan na koniec grudnia 2012 roku), stwierdzimy, iż sytuacja na radomskim rynku pracy jest bardzo trudna. W Polsce stopa bezrobocia na koniec 2012 r kształtowała się na poziomie 13,4%. W województwie mazowieckim wskaźnik ten osiągnął pod koniec grudnia wielkość 10,8%.

Opisane powyżej różnice przedstawia Wykres nr 4 zamieszczony na stronie nr 9.



## Wykres nr 4

### Stopa bezrobocia w 2012 roku (Polska, województwo mazowieckie, powiat radomski oraz miasto i gmina Radom).



Wykres sporządzony na podstawie danych GUS.

2012 rok, pod względem sytuacji na rynku pracy był ciężki. W całej Polsce, w pierwszych dwóch miesiącach obserwowaliśmy wzrost stopy bezrobocia. Począwszy od marca wskaźniki zaczęły spadać. Tendencja ta utrzymywała się aż do lipca, kiedy to nastąpił kolejny wzrost. Jest to zjawisko powtarzające się każdego roku, jednakże w poprzednich latach wzrost stopy bezrobocia obserwowaliśmy dopiero w okolicach listopada.

Porównując dane dotyczące Polski, województwa mazowieckiego, powiatu radomskiego oraz miasta Radom widzimy, że we wszystkich przypadkach nastąpił niewielki wzrost (jedynie w powiecie radomskim zanotowaliśmy minimalny spadek) opisywanego wskaźnika (w stosunku do stycznia 2012 roku). Niestety w porównaniu do stycznia 2010 roku wartości opisujące stopę bezrobocia są dużo wyższe. Zaistniałą sytuację możemy tłumaczyć trwającym wciąż międzynarodowym kryzysem gospodarczym, który dotknął również nasz kraj. Jego początki sięgają 2008 roku. Jednocześnie pamiętajmy, że koniec 2008 roku przyniósł nieznaczną poprawę dotyczącą sytuacji na rynku pracy. Wskaźniki napawały optymizmem. Niestety tendencja spadkowa nie utrzymała się zbyt długo.

### 3. ANALIZA BEZROBOCIA WEDŁUG ZAWODÓW GRUP ZAWODÓW

Jednym z elementów „Monitoringu zawodów deficytowych i nadwyżkowych” jest analiza bezrobocia według zawodów (grup zawodów). Zagadnienie to można rozpatrywać na różnych poziomach:

- 10 wielkich grup zawodowych,
- 43 duże grupy zawodowe,
- 132 grupy średnie,
- 444 grupy elementarne,
- 2360 zawodów i specjalności.

Niniejszy raport (na podstawie zaleceń Ministerstwa Pracy i Polityki Społecznej) został opracowany w oparciu o kody sześciocyfrowe (np. Fryzjer 514101) czyli zawody i specjalności. Naszym zdaniem jest to najbardziej przejrzysta forma zobrazowania bezrobocia na radomskim rynku pracy.

Jak wynika z danych zebranych w Załączniku nr 3 do sprawozdania MPIPS-01, pod koniec 2012 roku najliczniej występujące zawody w powiecie radomskim to: Sprzedawca (5222301), Robotnik budowlany (931301), Robotnik gospodarczy (515303), Szwaczka (753303), Obuwnik przemysłowy (753605), Robotnik pomocniczy w przemyśle przetwórczym (932911) oraz Technik prac biurowych (411004). Powyższe profesje wraz z charakteryzującymi je danymi liczbowymi zostały zebrane w Tabeli nr 1, znajdującej się na stronie nr 11.

Porównując bieżącą strukturę bezrobotnych według zawodów, do adekwatnej struktury z końca 2011 roku stwierdzamy, że nie zaszły tu istotniejsze zmiany. Większość zawodów pozostała, zmieniając jedynie kolejność w rankingu oraz dane liczbowe je opisujące.

**Tabela nr 1. Struktura bezrobotnych wg zawodów**

<b>Lp.</b>	<b>Kod zawodu</b>	<b>Nazwa zawodu</b>	<b>Bezrobotni ogółem</b>	<b>Bezrobotne Kobiety</b>
1.	000000	Bez zawodu	2439	1131
2.	522301	Sprzedawca	1320	1143
3.	931301	Robotnik budowlany	656	4
4.	515303	Robotnik gospodarczy	504	261
5.	753303	Szwaczka	414	410
6.	753605	Obuwnik przemysłowy	329	304
7.	411004	Technik prac biurowych	327	285
8.	932911	Robotnik pomocniczy w przemyśle przetwórczym	324	145
9.	722204	Ślusarz	314	33
10.	514101	Fryzjer	256	251
11.	833203	Kierowca samochodu ciężarowego	187	0
12.	512002	Kucharz małej gastronomii	155	101
13.	541315	Technik ochrony fizycznej osób i mienia	125	24
14.	263102	Ekonomista	124	97
15.	751201	Cukiernik	119	75

Na podstawie Załącznika nr 3 do sprawozdania MPiPS-01 „Bezrobotni oraz oferty pracy według zawodów i specjalności” w powiecie radomskim pod koniec 2012 roku. Bezrobotni w tych zawodach generują 45% ogółu osób bezrobotnych.

Tabela nr 1 przedstawia zawody, w których liczba osób bezrobotnych była największa. Przeprowadzenie rzetelnej analizy rynku pracy wymaga dodatkowego przyjrzenia się tym grupom bezrobotnych, których udział w ogólnej liczbie osób zarejestrowanych w Powiatowym Urzędzie Pracy w Radomiu jest znaczny. Należą do nich kobiety, absolwenci, osoby długotrwale bezrobotne oraz nowo zarejestrowane.

### **3.1 BEZROBOCIE WŚRÓD KOBIET**

Bardzo dużą grupę bezrobotnych stanowią kobiety. Pod koniec 2012 roku w ewidencji Powiatowego Urzędu Pracy pozostawało 7946 kobiet (teren powiatu radomskiego), które stanowiły 46,5% ogółu bezrobotnych.

Najczęściej występującymi zawodami w tej grupie (pomijając profesje wymienione w Tabeli nr 1 znajdującej się na stronie nr 11) były: Krawiec – 168 kobiet, Kucharz – 121 kobiet, Technik administracji – 82 kobiety, Kelner – 79 kobiet, Pakowacz – 70 kobiet, Technik technologii odzieży – 69 kobiet, Technik handlowiec – 59 kobiet oraz Technik żywienia i gospodarstwa domowego - 52 kobiety.

### **3.2 BEZROBOCIE WŚRÓD ABSOLWENTÓW**

Kolejną grupą bezrobotnych, na którą należy zwrócić szczególną uwagę są absolwenci. Pod koniec 2012 roku w ewidencji Powiatowego Urzędu Pracy w Radomiu pozostawało 870 absolwentów (w tym 480 kobiet). Stanowili oni niewielki odsetek ogółu bezrobotnych, jedynie 5,1%. Wskaźniki te pokazują nam jednak w jakich zawodach, młodzi oraz wykształceni ludzie mają trudności ze znalezieniem pracy. Zmuszają również do głębokiego zastanowienia przed wyborem kierunku kształcenia.

Największa liczba osób z tej grupy nie posiadała zawodu 450 (w tym 229 kobiet). Kolejne profesje to: Fryzjerzy – 40 osób (w tym 39 kobiet), Kucharze małej gastronomii – 19 osób (w tym 15 kobiet), Sprzedawcy – 16 osób (w tym 14 kobiet), Nauczyciele nauczania początkowego – 13 kobiet, Mechanicy pojazdów samochodowych – 12 osób, Ekonomiści – 10 osób (w tym 5 kobiet) oraz Pedagodzy – 10 osób (w tym 9 kobiet).

Kolejne zawody, gdzie liczba bezrobotnych absolwentów nie przekraczała 10 osób to między innymi: Cukiernik, Technik żywienia i gospodarstwa domowego, Technik informatyk, Nauczyciel przedszkola, Technik budownictwa oraz wiele innych

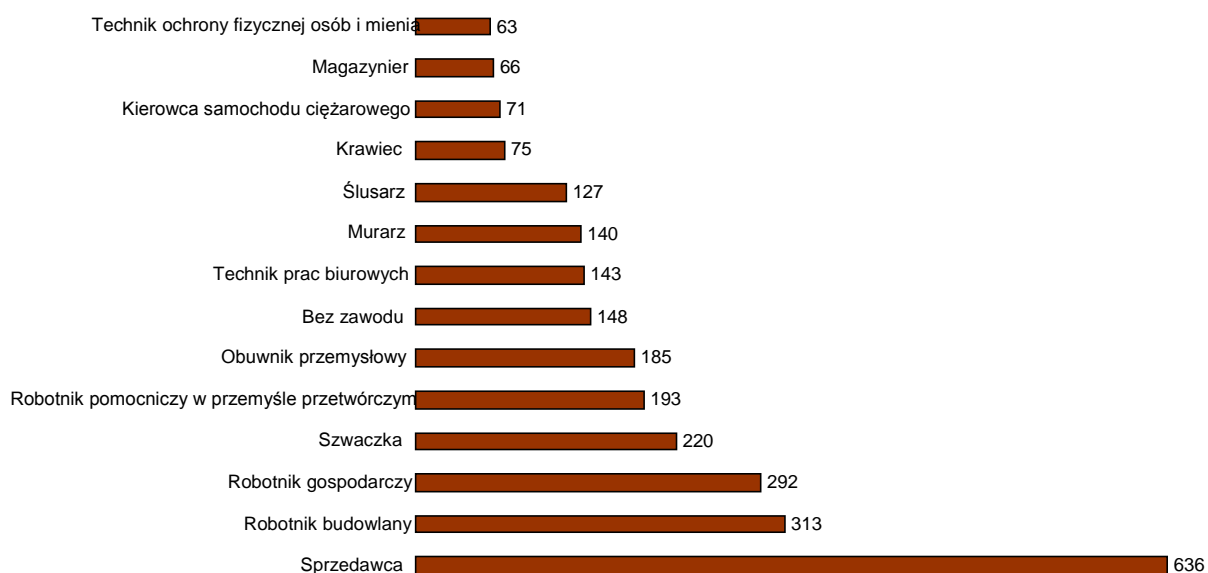
### 3.3 ZAWODY GENERUJĄCE DŁUGOTRWAŁE BEZROBOCIE

Wśród bezrobotnych z terenu powiatu radomskiego, 6080 (w tym 3019 kobiet) to osoby pozostające w rejestrze ponad 12 miesięcy w okresie ostatnich dwóch lat, tzw. długotrwanie bezrobotni. Liczba ta stanowi 35,6% ogółu zarejestrowanych. Tak duży odsetek zmusza więc do bliższego przyjrzenia się zawodom, których udział w tej grupie jest znaczny.

Sytuację osób długotrwanie bezrobotnych prezentuje Wykres nr 5 znajdujący się na stronie nr 13.

#### Wykres nr 5

#### Zawody o najwyższym udziale wśród osób długotrwanie bezrobotnych



Wykres sporządzony na podstawie tabeli T-I/P-1 Bezrobocie według zawodów w powiecie radomskim.  
Stan pod koniec 2012 roku.

Z analizy danych zebranych na Wykresie nr 5 wynika, że dominujący, z bardzo dużą przewagą liczebną zawód to Sprzedawca. Jest on zdecydowanie sfeminizowany, gdyż 88,9% ogółu osób długotrwanie bezrobotnych posiadających w/w profesję stanowiły kobiety.

### 3.4 NAPŁYW BEZROBOTNYCH WEDŁUG ZAWODÓW (GRUP ZAWODÓW)

W 2012 roku w Powiatowym Urzędzie Pracy w Radomiu (teren powiatu radomskiego) zarejestrowało się 14231 osób, w tym 6007 kobiet, które stanowiły 42,2% nowo zarejestrowanych. W porównaniu do 2011 roku liczba ta uległa zwiększeniu o ponad 700 osób (w 2011 roku zarejestrowało się 13480 osób, w tym 5973 kobiety). Największy napływ bezrobotnych odnotowano wśród osób bez zawodu – 2451 osób. W analogicznym okresie 2011 roku ta grupa była również najliczniejsza (2249 osób).

Dużą grupę nowo zarejestrowanych bezrobotnych stanowili absolwenci – 876 osób (w tym 448 kobiet). Najczęściej występujące zawody wśród tej grupy (pomijając profesje wymienione w Tabeli nr 2) to:

- Ekonomista – 29 osób, w tym 20 kobiet,
- Mechanik pojazdów samochodowych – 22 osoby,
- Nauczyciel nauczania początkowego – 21 kobiet,
- Technik informatyk – 19 osób, w tym 3 kobiety,
- Pedagog – 15 osób, w tym 14 kobiet,
- Cukiernik – 14 osób, w tym 10 kobiet,
- Technik żywienia i gospodarstwa domowego – 14 osób, w tym 7 kobiet,
- Technik hotelarstwa – 14 osób, w tym 10 kobiet,
- Technik mechanik – 14 osób,
- Specjalista administracji publicznej – 13 kobiet.

Tabela nr 2, znajdująca się na stronie nr 15 przedstawia strukturę zawodową osób nowo rejestrujących się w Powiatowym Urzędzie Pracy w Radomiu (teren powiatu radomskiego).

**Tabela nr 2. Napływ bezrobotnych według zawodów (grup zawodów)**

Lp.	Zawód	Bezrobotni ogółem	Kobiety	Absolwenci	
				Ogółem	Kobiety
1.	Sprzedawca	995	823	29	25
2.	Robotnik budowlany	486	1	4	0
3.	Robotnik gospodarczy	324	158	3	3
4.	Robotnik placowy	263	101	1	0
5.	Szwaczka	259	258	0	0
6.	Ślusarz	257	17	1	0
7.	Technik prac biurowych	227	193	9	9
8.	Fryzjer	216	206	54	52
9.	Robotnik pomocniczy w przemyśle przetwórczym	212	95	2	2
10.	Kierowca samochodu ciężarowego	203	0	1	0
11.	Murarz	189	0	4	0
12.	Obuwnik przemysłowy	182	160	0	0
13.	Technik mechanik	175	3	14	0
14.	Kucharz małej gastronomii	159	82	28	17
15.	Magazynier	159	38	2	1

*Na podstawie Załącznika nr 3 do sprawozdania MPiPS-01 „Bezrobotni oraz oferty pracy według zawodów i specjalności” w mieście i gminie Radom pod koniec 2012 roku. Bezrobotni w tych zawodach generują 30,96% ogółu osób nowo zarejestrowanych.*

#### 4. ANALIZA OFERT PRACY WEDŁUG ZAWODÓW (GRUP ZAWODÓW)

Bardzo ważnym elementem monitoringu rynku pracy jest analiza napływu ofert pracy, która pozwala na określenie skali nadwyżki i deficytu zasobów pracy w układzie zawodów i specjalności oraz grup zawodów.

Dane te zostały zebrane w Tabeli nr 3, zamieszczonej na stronie nr 16.

**Tabela nr 3. Struktura ofert pracy wg zawodów**

Lp.	Kod zawodu	Nazwa zawodu	Liczba ofert pracy
1.	932101	Pakowacz	247
2.	522301	Sprzedawca	176
3.	515303	Robotnik gospodarczy	166
4.	411004	Technik prac biurowych	63
5.	931301	Robotnik budowlany	53
6.	432103	Magazynier	33
7.	723105	Mechanik samochodów osobowych	26
8.	512001	Kucharz	21
9.	334306	Technik administracji	19
10.	833203	Kierowca samochodu ciężarowego	18
11.	513101	Kelner	16
12.	332203	Przedstawiciel handlowy	16
13.	722204	Ślusarz	15
14.	514101	Fryzjer	14
15.	753105	Krawiec	13

*Na podstawie Załącznika nr 3 do sprawozdania MPiPS-01 „Bezrobotni oraz oferty pracy według zawodów i specjalności” w powiecie radomskim pod koniec 2012 roku. Powyższe zawody generują 52,7% wszystkich ofert pracy, jakie napłynęły do PUP w Radomiu.*

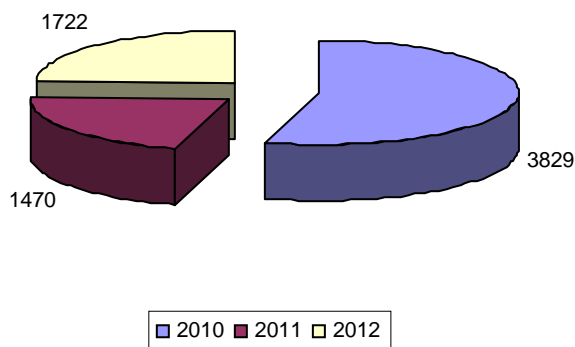


Jednym z najważniejszych warunków poprawy sytuacji na rynku pracy jest napływ nowych ofert zatrudnienia. W 2012 roku na terenie powiatu radomskiego pozyskano 1722 oferty pracy (z czego 1148 w I półroczu). Dla porównania w 2011 roku pozyskano 1470 ofert (z czego 1034 w I półroczu), zaś w 2010 roku 3829 ofert zatrudnienia (z czego 2485 w I półroczu).

Powyższe dane zostały zestawione na Wykresie nr 6 zamieszczonym poniżej.

### Wykres nr 6

#### Liczba ofert pracy pozyskanych na przestrzeni 2010, 2011 oraz 2012 roku



Wykres sporządzony na podstawie danych PUP Radom

Dogłębna analiza oraz doświadczenie wskazuje, że oferty w zawodach: Technik prac biurowych, Sprzedawca w większości dotyczą subsydiowanych miejsc pracy. Zapotrzebowanie na Pracowników biurowych wynika w większej mierze z dogodnej dla pracodawcy formy aktywizacji osób bezrobotnych, jaką jest staż, niż rzeczywistej liczby wolnych miejsc pracy. Warto przy tym zaznaczyć, że w każdym z czołowych zawodów biorąc pod uwagę ilość napływu ofert pracy nie ma zawodu do wykonywania którego byłoby konieczne wykształcenie wyższe. Systematycznie rośnie zapotrzebowanie na pracowników posiadających kwalifikacje zawodowe na poziomie przynajmniej średnim. Nadal jednak pracodawcy zgłaszają wiele ofert dla osób posiadających podstawowe umiejętności. Bez wątpienia ważnym spostrzeżeniem jest duża powtarzalność pozycji jakie zajmują aktualnie, a także w ostatnich latach zawody notujące wysoki poziom napływu ofert w konfrontacji z zawodami charakteryzującymi się najwyższym poziomem bezrobocia.

## 5. ANALIZA ZAWODÓW DEFICYTOWYCH I NADWYŻKOWYCH

Analizę zawodów deficytowych i nadwyżkowych przeprowadzono w oparciu o wskaźniki zawarte w zaleceniach metodycznych do prowadzenia monitoringu. Właściwa interpretacja danych wymaga zapoznania się z definicją wskaźnika intensywności deficytu lub nadwyżki zawodów (wyjaśnienie zostało przytoczone poniżej).

***W – Wskaźnik intensywności deficytu lub nadwyżki zawodów  
(iloraz średniej miesięcznej liczby ofert pracy w danym  
zawodzie zgłoszonych w danym roku do średniej miesięcznej  
napływu bezrobotnych w danym zawodzie w takim samym  
okresie)***

### 5.1 ZAWODY DEFICYTOWE

***Przez zawód deficytowy rozumiemy taki zawód, na który  
występuje na rynku pracy wyższe zapotrzebowanie niż liczba osób  
poszukujących pracy w tym zawodzie.***

$$W > 1,1$$

Analiza powyższego wskaźnika wykazała, że w 2012 roku do zawodów deficytowych zaliczyliśmy między innymi te przedstawione w Tabeli nr 4, umieszczonej na stronie nr 19.

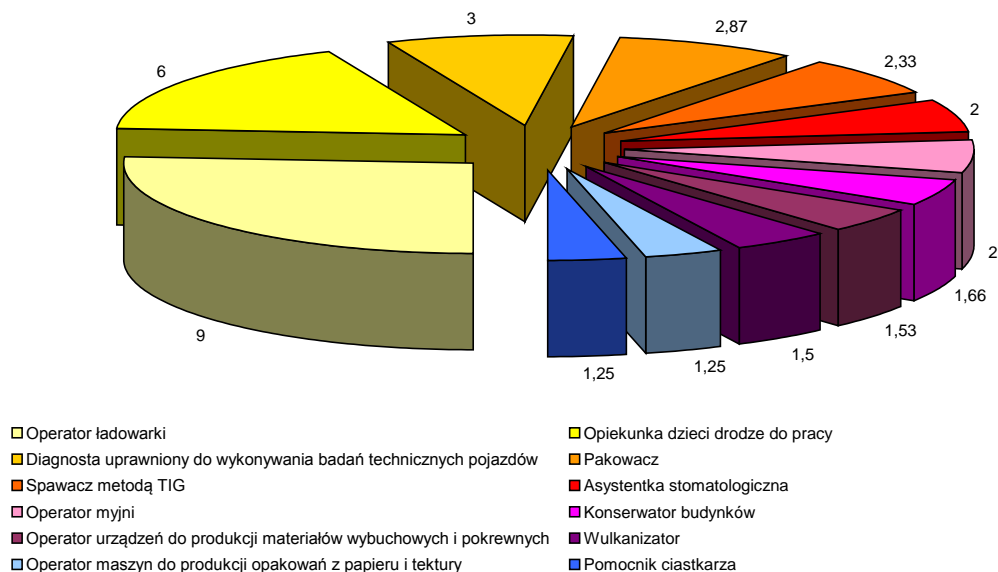
**Tabela nr 4. Ranking zawodów deficytowych**

<b>Lp.</b>	<b>Kod zawodu</b>	<b>Nazwa zawodu</b>	<b>Wskaźnik intensywności deficytu</b>
1.	811106	Operator ładowarki	9
2.	531103	Opiekunka dzieci w drodze do szkoły	6
3.	311501	Diagnosta uprawniony do wykonywania badań technicznych pojazdów	3
4.	932101	Pakowacz	2,87
5.	721206	Spawacz metodą TIG	2,33
6.	325101	Asystentka stomatologiczna	2
7.	912202	Operator myjni	2
8.	711101	Konserwator budynków	1,66
9.	813118	Operator urządzeń do produkcji materiałów wybuchowych i pokrewnych	1,53
10.	814104	Wulkanizator	1,5
11.	814302	Operator maszyn do produkcji opakowań z papieru i tektury	1,25
12.	932906	Pomocnik ciastkarza	1,25

Na podstawie tabeli T-I/P-4 Zawody deficytowe i nadwyżkowe. Stan na koniec 2012 roku.

## Wykres nr 7

Ranking zawodów deficytowych



Wykres sporządzony na podstawie Tabeli T-I/P-4

Sytuacja na lokalnym rynku pracy jest trudna.

Najwyższy poziom średniego miesięcznego deficytu generuje zawód: Operator ładowarki (9), Opiekunka dzieci w drodze do szkoły (6), Diagnosta uprawniony do wykonywania badań technicznych pojazdów (3), Pakowacz (3) oraz Spawacz metodą TIG (2,33).

W powyższym zestawieniu nie zostały uwzględnione zawody w przypadku, których wartość wskaźnika deficytu osiągnęła poziom maximum (MAX). Oznacza to, że pracodawcy złożyli zapotrzebowanie w danym zawodzie, jednak w ewidencji Powiatowego Urzędu Pracy w Radomiu nie figurowali bezrobotni posiadający takie kwalifikacje. Do wyżej wymienionych profesji należeli: Kierownik magazynu, Inżynier mechanik – technologia mechaniczna, Inżynier elektryk – automatyk, Projektant mody, Analityk kredytowy.

## 5.2 ZAWODY NADWYŻKOWE

***Przez zawód nadwyżkowy rozumiemy taki zawód, na który występuje na rynku pracy mniejsze zapotrzebowanie niż liczba osób poszukujących pracy w tym zawodzie.***

$$W < 0,9$$

W przypadku zawodów nadwyżkowych odnotowuje się spadek podaży siły roboczej. Nadwyżka siły roboczej dotyczy zawody o różnym poziomie wykształcenia. Betoniarz – zbrojarz (0,86), Opiekun w domu pomocy społecznej (0,75), Kosmetyczka (0,75), Wychowawca w placówkach oświatowych, wychowawczych i opiekuńczych (0,66), Specjalista bankowości (0,66), lekarz weterynarii (0,6) oraz wiele innych, które zostały zebrane w Tabeli nr 5 znajdującej się na stronie nr 22.

Należy zauważyć, że w 2011 roku zawody: Operator koparko – ładowarki oraz betoniarz – zbrojarz wykazywały deficytowość.

W Tabeli nr 5, która znajduje się na stronie nr 22 nie uwzględniono zawodów o intensywności nadwyżki równej „0” czyli takiej, dla których w analogicznym okresie nie wpłynęła żadna oferta pracy. Pracodawcy nie byli więc zainteresowani zatrudnieniem osób poszukujących pracy w takich zawodach jak: główny księgowy, dyrektor handlowy, kierownik działu szkoleń oraz wiele innych.

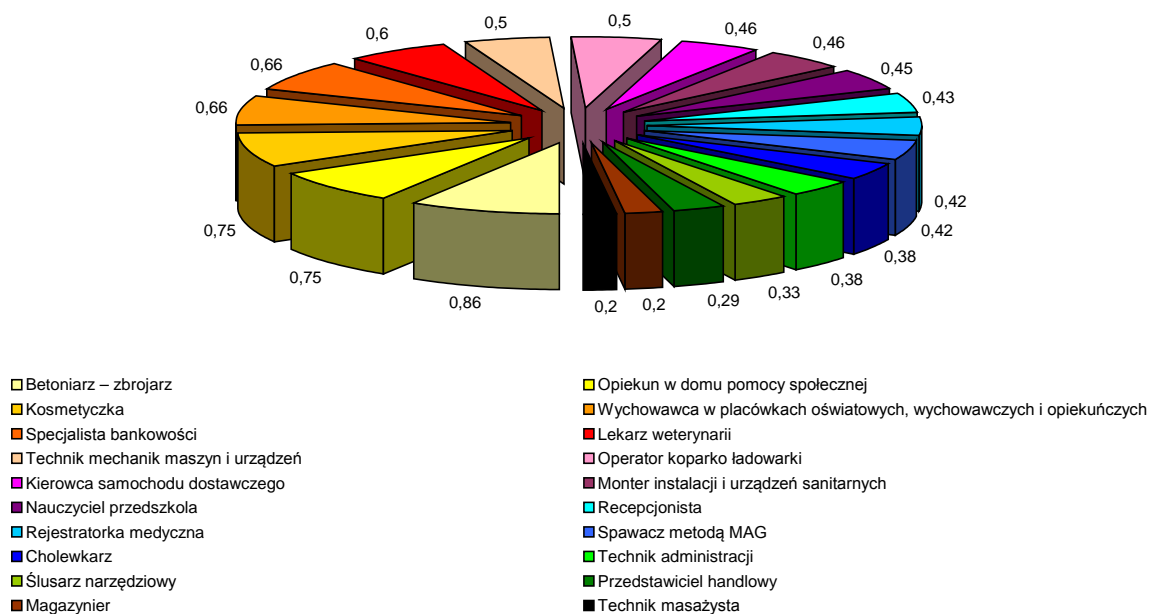
**Tabela nr 5. Ranking zawodów nadwyżkowych**

<b>Lp.</b>	<b>Kod zawodu</b>	<b>Nazwa zawodu</b>	<b>Wskaźnik intensywności nadwyżki</b>
1.	711402	Betoniarz – zbrojarz	0,86
2.	341203	Opiekun w domu pomocy społecznej	0,75
3.	514202	Kosmetyczka	0,75
4.	235914	Wychowawca w placówkach oświatowych, wychowawczych i opiekuńczych	0,66
5.	241304	Specjalista bankowości	0,66
6.	225101	Lekarz weterynarii	0,6
7.	311508	Technik mechanik maszyn i urządzeń	0,5
8.	811105	Operator koparko ładowarki	0,5
9.	832202	Kierowca samochodu dostawczego	0,46
10.	712604	Monter instalacji i urządzeń sanitarnych	0,46
11.	234201	Nauczyciel przedszkola	0,45
12.	422602	Recepcjonista	0,43
13.	422603	Rejestratorka medyczna	0,42
14.	721204	Spawacz metodą MAG	0,42
15.	753601	Cholewkarz	0,38
16.	334306	Technik administracji	0,38
17.	722206	Ślusarz narzędziowy	0,33
18.	332203	Przedstawiciel handlowy	0,29
19.	432103	Magazynier	0,20
20.	325402	Technik masażysta	0,2

Na podstawie tabeli T-I/P-4 Zawody deficytowe i nadwyżkowe. Stan pod koniec 2012 roku.

## Wykres nr 8

### Ranking zawodów nadwyzkowych



Wykres sporządzony na podstawie Tabeli T-I/P-4

### 5.3 ZAWODY ZRÓWNOWAŻONE

***Zawodami zrównoważonymi są te, w których do Powiatowego Urzędu Pracy w analizowanym okresie wpływa podobna ilość ofert w stosunku do liczby rejestrujących się bezrobotnych.***

$$0,9 \leq W \leq 1,1$$

Analiza wskaźnika intensywności nadwyżki (deficytu) zawodów wykazała, że na radomskim rynku pracy, zawodami zrównoważonymi były między innymi: specjalista ds. kadr, technik automatyk, pracownik solarium, piaskarz oraz wiele innych. Dla wyżej wymienionych zawodów wskaźnik intensywności przyjął wartość 1.

Należy zwrócić uwagę na zawody: opiekunka środowiskowa oraz cieśla, ponieważ jeszcze w 2011 roku należały do zawodów deficytowych.



## 6. WNIOSKI

„Monitoring zawodów deficytowych i nadwyżkowych” dla powiatu radomskiego dotyczący 2012 roku, który macie Państwo przed sobą, pokazał, że sytuacja na lokalnym i powiatowym rynku pracy nadal nie napawa optymizmem. Stopa bezrobocia na terenie powiatu radomskiego ma wciąż wartość dwucyfrową, wynoszącą 30,7%. W ewidencji Powiatowego Urzędu Pracy pozostaje zarejestrowanych ponad 17 tysięcy osób bezrobotnych. Przeglądając dane opracowane przez Główny Urząd Statystyczny stwierdzamy, że wskaźniki opisujące problem bezrobocia w Polsce oraz w województwie mazowieckim są znacznie niższe i oscylują wokół wartości 10% - 14%.

Problem bezrobocia jest bardzo złożony i należy pamiętać, że analiza ilościowa nie jest w stanie w pełni go oddać. Podstawą do opracowania niniejszego monitoringu są dane pochodzące z rejestrów Powiatowego Urzędu Pracy, dotyczące zarejestrowanych bezrobotnych oraz ofert pracy. Nie jesteśmy w stanie objąć analizą osób faktycznie nie pracujących, które nie są zarejestrowane w Powiatowym Urzędzie Pracy. I odwrotnie identyczna sytuacja ma miejsce w przypadku ofert pracy. Nie jesteśmy w stanie ocenić ile ofert nie trafiło do urzędów pracy. Kolejny problem to sprawa klasyfikacji zawodów i specjalności, która jest bardzo rozbudowana. Do Powiatowego Urzędu Pracy trafiają również oferty z tzw. wtórnego rynku pracy. Te same oferty w stosunkowo krótkim czasie są kilkakrotnie zgłaszane do PUP jest to niestety nagminne zjawisko. Kwalifikacje zawodowe wielu osób bezrobotnych dezaktualizują się. Znaczna część beneficjentów Powiatowego Urzędu Pracy nie jest zainteresowana podjęciem zatrudnienia czego konsekwencją jest wyrejestrowanie z ewidencji osób bezrobotnych.

Pomimo wszelkich nieścisłości oraz wątpliwości opracowanie „Monitoringu zawodów deficytowych i nadwyżkowych” dotyczącego rynku pracy w powiecie jest bardzo ważnym i przydatnym elementem, ponieważ stanowi bogate źródło informacji dla zainteresowanych osób. Obrazuje jednocześnie sytuację, a także staje się podstawą do kreowania działań na rzecz przeciwdziałania bezrobociu.

W ostatnim rozdziale opracowania „Monitoring zawodów deficytowych i nadwyżkowych” dla powiatu radomskiego dotyczącym 2012 roku staramy się podsumować sytuację panującą na rynku pracy powiatu radomskiego.

Na podstawie przeprowadzonej analizy stwierdzamy, że:

1. W 2012 roku, na terenie powiatu radomskiego nastąpił minimalny spadek stopy bezrobocia z 30,9% (styczeń 2012 rok) do 30,7% (grudzień 2012 rok). Jak łatwo obliczyć wartość ta uległa zmniejszeniu zaledwie o 0,2%.
2. Liczba bezrobotnych (z terenu powiatu radomskiego) zarejestrowanych w Powiatowym Urzędzie Pracy, na koniec badanego okresu zwiększyła się w stosunku do grudnia 2011 roku z 16227 do 17071 osób bezrobotnych. Jest to wzrost o około 800 osób.
3. Bezrobocie w powiecie radomskim dotyka przede wszystkim mężczyzn, kobiety stanowią 46,5% ogółu zarejestrowanych bezrobotnych.
4. Najbardziej sfeminizowane zawody to między innymi: Sprzedawca, Fryzjer, Szwaczka oraz Obuwnik przemysłowy. Dużą grupę stanowią kobiety nie posiadające zawodu.
5. Najlichniesza grupa bezrobotnych to między innymi: Sprzedawcy, Robotnicy budowlani, Robotnicy gospodarczy, Szwaczki oraz Obuwnicy przemysłowi. Dużą grupę stanowili również bezrobotni bez zawodu.
6. Największą liczbę bezrobotnych absolwentów posiadały zawody: Fryzjer, Kucharz małej gastronomii, Sprzedawca oraz Nauczyciel nauczania początkowego. Duża grupa absolwentów nie posiadała żadnego zawodu.
7. Zawody generujące długotrwałe bezrobocie to między innymi: Sprzedawca, Robotnik budowlany, Robotnik gospodarczy oraz Robotnik placowy.
8. Największa liczba osób bezrobotnych rejestrujących się w Powiatowym Urzędzie Pracy w Radomiu posiadała zawód: Sprzedawca, Robotnik budowlany, Robotnik gospodarczy, Robotnik placowy, Szwaczka, Technik prac biurowych, Ślusarz oraz Fryzjer. Bardzo dużą grupę stanowiły jak zwykle osoby bez zawodu.
9. W 2012 roku pozyskano 1722 oferty pracy (w adekwatnym okresie 2011 roku liczba ta wyniosła 1470 ofert). Odnotowaliśmy więc wzrost liczby ofert zatrudnienia.
10. Największa liczba ofert pracy jest skierowana do: Pakowacza, Sprzedawcy, Robotnika gospodarczego oraz Technika prac biurowych. W zestawieniu uwzględniono również oferty pracy subsydiowanej czyli staże.
11. Zawody nadwyżkowe, czyli takie na które było mniejsze zapotrzebowanie na rynku pracy niż liczba osób poszukujących pracy, to między innymi:

Betoniarz, Zbrojarz, Opiekun w domu opieki społecznej, Kosmetyczka, Przedstawiciel handlowy Jednocześnie jeszcze w 2011 roku zawody: Monter instalacji i urządzeń sanitarnych, rejestratorka medyczna należały do zawodów deficytowych.

12. Zawody deficytowe, czyli te na które było wyższe zapotrzebowanie na rynku pracy niż liczba osób poszukujących pracy, to między innymi: Operator ładowarki, Pakowacz, Operator myjni, Wulkanizator.
13. Zawody zrównoważone to między innymi: Opiekunka środowiskowa czy Cieśla W 2011 roku zawody te wykazywały zdecydowanie poziom deficytu.

Ostatni element „Monitoringu zawodów deficytowych i nadwyżkowych” dla powiatu radomskiego, dotyczący 2012 roku, to zestawienie 27 zawodów, które były najbardziej poszukiwane przez lokalnych pracodawców. Lista ta została sporządzona na podstawie danych zebranych przez Powiatowy Urząd Pracy w Radomiu. Profesje zostały uszeregowane w sposób alfabetyczny .

1. Brukarz,
2. Cieśla – Zbrojarz,
3. Cieśla szalunkowy,
4. Cholewkarz,
5. Cukiernik,
6. Fryzjer,
7. Główny księgowy,
8. Kierowca samochodu ciężarowego,
9. Kosmetyczka,
10. Kucharz,
11. Mechanik samochodowy,
12. Murarz,
13. Operator obrabiarek CNC,
14. Piekarz,
15. Pielęgniarka,
16. Portier,
17. Pracownik budowlany,
18. Przedstawiciel handlowy,
19. Psycholog,
20. Robotnik gospodarczy.
21. Samodzielny księgowy,
22. Spawacz TIG-MAG,
23. Sprzątaczką,
24. Sprzedawca,
25. Szwaczka,
26. Ślusarz,
27. Telemarketer,

## **SPIS WYKRESÓW:**

<b>Wykres nr 1:</b> Stopa bezrobocia w powiecie radomskim na przestrzeni 2010, 2011 oraz 2012 roku.	6
<b>Wykres nr 2:</b> Stopa bezrobocia w Polsce na przestrzeni 2010, 2011 oraz 2012 roku.	7
<b>Wykres nr 3:</b> Stopa bezrobocia w województwie mazowieckim na przestrzeni 2010, 2011 oraz 2012 roku.	8
<b>Wykres nr 4:</b> Stopa bezrobocia w 2012 roku ( Polska, w województwo mazowieckie, powiat radomski oraz w miasto i gmina Radom.	9
<b>Wykres nr 5:</b> Zawody o najwyższym udziale wśród osób długotrwale bezrobotnych.	13
<b>Wykres nr 6:</b> Liczba ofert pracy na przestrzeni 2010, 2011 oraz 2012 roku.	17
<b>Wykres nr 7:</b> Ranking zawodów deficytowych.	20
<b>Wykres nr 8:</b> Ranking zawodów nadwyżkowych.	23

## **SPIS TABEL:**

<b>Tabela nr 1:</b> Struktura bezrobotnych według zawodów	11
<b>Tabela nr 2:</b> Napływ bezrobotnych według zawodów (grup zawodów)	15
<b>Tabela nr 3:</b> Struktura ofert pracy według zawodów	16
<b>Tabela nr 4:</b> Ranking zawodów deficytowych	19
<b>Tabela nr 5:</b> Ranking zawodów nadwyżkowych	22

Sporządził:

Postuła Agnieszka  
Wojnarski Piotr  
Ziembicki Stefan