



POWIATOWY URZĄD PRACY W RADOMIU

ul. Ks. Łukasika 3, 26-600 Radom

Tel: 048 384-20-74/75, Fax: 048 363 48 73

www.pupradom.pl

[e-mail: wara@praca.gov.pl](mailto:wara@praca.gov.pl)

MONITORING ZAWODÓW DEFICYTOWYCH I NADWYŻKOWYCH GMINA RADOM 2012 ROK



Radom - marzec 2013 rok

SPIS TREŚCI

1. WSTĘP	3
1.1 CEL OPRACOWANIA	4
1.2 PODSTAWA OPRACOWANIA	5
1.3 METODOLOGIA OPRACOWANIA	5
2. POZIOM BEZROBOCIA W MIEŚCIE I GMINIE RADOM	6
3. ANALIZA BEZROBOCIA WEDŁUG ZAWODÓW	
(GRUP ZAWODÓW)	10
3.1 BEZROBOCIE WŚRÓD KOBIET	12
3.2 BEZROBOCIE WŚRÓD ABSOLWENTÓW	12
3.3 ZAWODY GENERUJĄCE DŁUGOTRWAŁE BEZROBOCIE	13
3.4 NAPŁYW BEZROBOTNYCH WEDŁUG ZAWODÓW (GRUP ZAWODÓW)	14
4. ANALIZA OFERT PRACY WEDŁUG ZAWODÓW	
(GRUP ZAWODÓW)	16
5. ANALIZA ZAWODÓW DEFICYTOWYCH I NADWYŻKOWYCH	18
5.1 ZAWODY DEFICYTOWE	18
5.2 ZAWODY NADWYŻKOWE	21
5.3 ZAWODY ZRÓWNOWAŻONE	24
6. WNIOSKI	25
7. SPIS TABEL	29
8. SPIS WYKRESÓW	29

1. WSTĘP

Bezrobocie: zjawisko społeczne, polegające na tym, że część ludzi zdolnych do pracy oraz deklarujących chęć jej podjęcia nie znajduje faktycznego zatrudnienia. W obecnych czasach jest to jeden z najtrudniejszych problemów społecznych, gospodarczych a także politycznych.

Stopa bezrobocia: iloraz liczby osób bezrobotnych do liczby osób aktywnych zawodowo w danej kategorii ludności.

Przyczyn bezrobocia jest wiele. Chcąc lepiej poznać mechanizmy oraz zmiany zachodzące na rynku pracy, które mogą pomóc w walce z tym zjawiskiem, opracowywane są różnego rodzaju analizy. Jedną z nich to „Monitoring zawodów deficytowych i nadwyżkowych”, którego sporządzenie należy do zadań samorządu powiatu w zakresie polityki rynku pracy. Powiatowy Urząd Pracy w Radomiu zgodnie z zapisem Ustawy z dnia 20 kwietnia 2004 roku, tekst jednolity z dnia 9 kwietnia 2008 roku o promocji zatrudnienia i instytucjach rynku pracy (art. 9 ust. 1 pkt 9) opracował „Monitoring zawodów deficytowych i nadwyżkowych” za 2012 rok.

„*Monitoring zawodów deficytowych i nadwyżkowych*” to proces systematycznego obserwowania zjawisk zachodzących na rynku pracy dotyczących kształtowania popytu na pracę i podaży zasobów pracy w przekroju terytorialno – zawodowym oraz formułowania na tej podstawie ocen, wniosków i krótkookresowych prognoz niezbędnych dla prawidłowego funkcjonowania systemów szkolenia bezrobotnych oraz kształcenia zawodowego.

Niniejszy raport zawiera analizę skali i struktury bezrobocia rejestrowanego w mieście i gminie Radom w grupach i zawodach oraz popytu na pracę dla poszczególnych zawodów z punktu widzenia zgłaszanych do Powiatowego Urzędu Pracy ofert zatrudnienia. Bada, także zawody wykazujące deficytowość lub nadwyżkę pracowników.

Używane w raporcie określenia: zawód, zawody i specjalności, grupa zawodów wynikają z nazewnictwa stosowanego w „Klasyfikacji zawodów i specjalności”. Struktura klasyfikacji jest wynikiem grupowania zawodów na podstawie podobieństwa kwalifikacji zawodowych wymaganych dla realizacji zadań danego zawodu (specjalności) z uwzględnieniem obydwu aspektów kwalifikacji, tj. ich poziomu i specjalizacji.

„Monitoring zawodów deficytowych i nadwyżkowych” opracowywany jest dwa razy w roku.

1.1 CEL OPRACOWANIA

Celem niniejszego opracowania jest przedstawienie głównych parametrów, które charakteryzują rynek pracy miasta i gminy Radom. Dane dotyczące bezrobocia (stopa bezrobocia, bezrobocie według zawodów), oraz ofert pracy według zawodów (grup zawodów) mogą posłużyć jako źródło informacji między innymi do:

- określenia kierunków szkoleń dla osób bezrobotnych,
- planowania działań w zakresie przeciwdziałania bezrobociu,
- podnoszenia jakości poradnictwa zawodowego,
- podnoszenia jakości pośrednictwa pracy,
- opracowania strategii rozwoju miasta, gminy, powiatu,
- merytorycznego uzasadnienia realizacji projektów, które są współfinansowane ze środków Unii Europejskiej.

Główni użytkownicy opracowania „Monitoring zawodów deficytowych i nadwyżkowych” to:

- Powiatowe Urzędy Pracy,
- Wojewódzkie Urzędy Pracy,
- Ministerstwo Pracy i Polityki Społecznej,
- Władze oświatowe,
- Instytucje szkoleniowe,
- Inne.

1.2 PODSTAWA OPRACOWANIA

„Monitoring zawodów deficytowych i nadwyżkowych” dla miasta i gminy Radom, przedstawiający sytuację w 2012 roku, został sporządzony przy wykorzystaniu następujących źródeł:

- „Zalecenia metodyczne do prowadzenia monitoringu zawodów deficytowych i nadwyżkowych” Ministerstwa Gospodarki, Pracy i Polityki Społecznej, Departamentu Rynku Pracy, Warszawa 2003,
- Załącznik nr 2 do sprawozdania MPiPS-01 – „Bezrobotni według rodzaju działalności ostatniego miejsca pracy oraz ofert pracy”. Stan za 2012 rok,
- Załącznik nr 3 do sprawozdania MPiPS-01 – „Bezrobotni oraz oferty pracy według zawodów i specjalności”. Stan za 2012 rok,
- Rozporządzenie z 27.04.2010 r. w sprawie klasyfikacji zawodów i specjalności dla potrzeb rynku pracy oraz zakres jej stosowania (Dz.U. Nr 182, poz. 537),
- Ustawa o promocji zatrudnienia i instytucjach rynku pracy (Dz.U. Nr 99, poz. 1001 z dnia 20.04.2004 r.; tekst jednolity z dnia 9 kwietnia 2008 r. Dz.U. Nr 69, poz. 415)
- Rozporządzenie Prezesa Rady Ministrów z dnia 13 lipca 2004 r. w sprawie programu badań statystycznych statystyki publicznej (Dz.U. Nr 195, poz. 2004, z późn. zm.),
- Rozporządzenie Rady Ministrów z dnia 20 stycznia 2005 r. w sprawie polskiej klasyfikacji działalności (Dz. U. Nr 33, poz. 289 z późn. zm.).

1.3 METODOLOGIA OPRACOWANIA

W obecnych czasach niezbędnym jest dostosowanie systemu kształcenia do wciąż zmieniającego się zapotrzebowania pracodawców na kwalifikacje zasobów ludzkich. Należy więc zastosować sprawny system informacyjny oparty na weryfikacji i analizie danych (poziom bezrobocie, struktura bezrobocia oraz oferty pracy). Departament Rynku Pracy Ministerstwa Gospodarki, Pracy i Polityki Społecznej opracował metodologię wyodrębniania zawodów nadwyżkowych i deficytowych, na podstawie, której powstał niniejszy raport

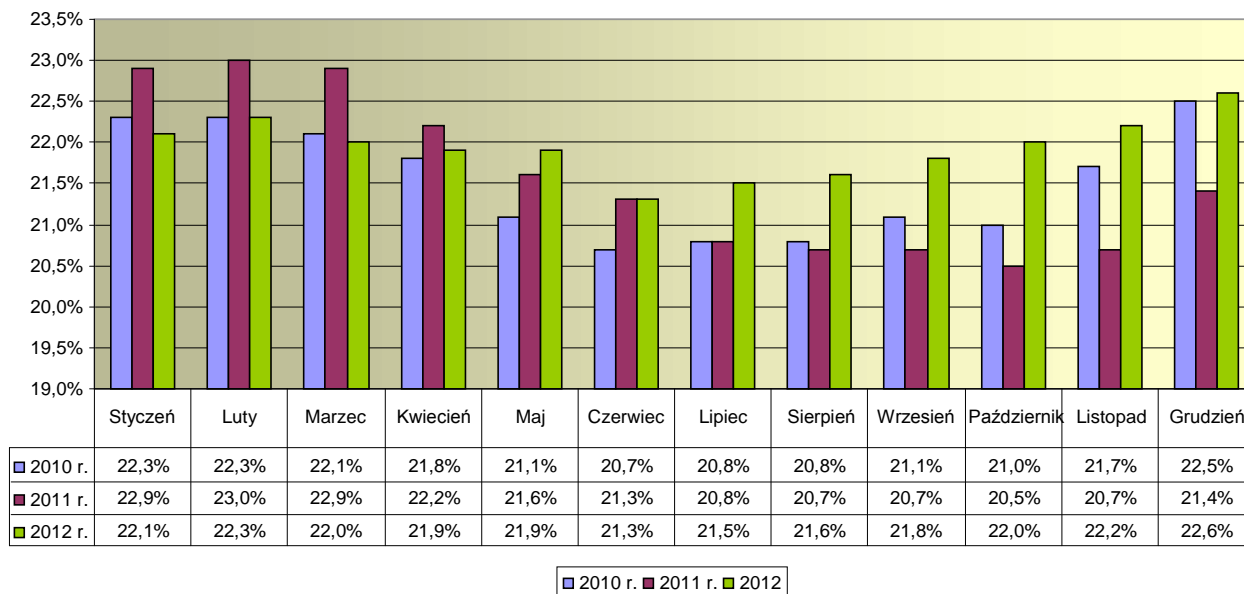
2. POZIOM BEZROBOCIA W MIEŚCIE I GMINIE RADOM

Stopa bezrobocia w mieście i gminie Radom, pod koniec grudnia 2012 roku ukształtowała się na wysokim poziomie 22,6%. W ewidencji Powiatowego Urzędu Pracy pozostawało 21112 zarejestrowanych osób. 10145 to kobiety, które stanowiły 48,1% ogółu bezrobotnych. Wskaźniki świadczą o bardzo podobnej sytuacji kobiet i mężczyzn na lokalnym rynku pracy.

Wykres nr 1 znajdujący się poniżej w szczegółowy sposób przedstawia sytuację na radomskim rynku pracy, począwszy od 2010 roku.

Wykres nr 1

Stopa bezrobocia w mieście i gminie Radom na przestrzeni 2010, 2011 oraz 2012 roku.

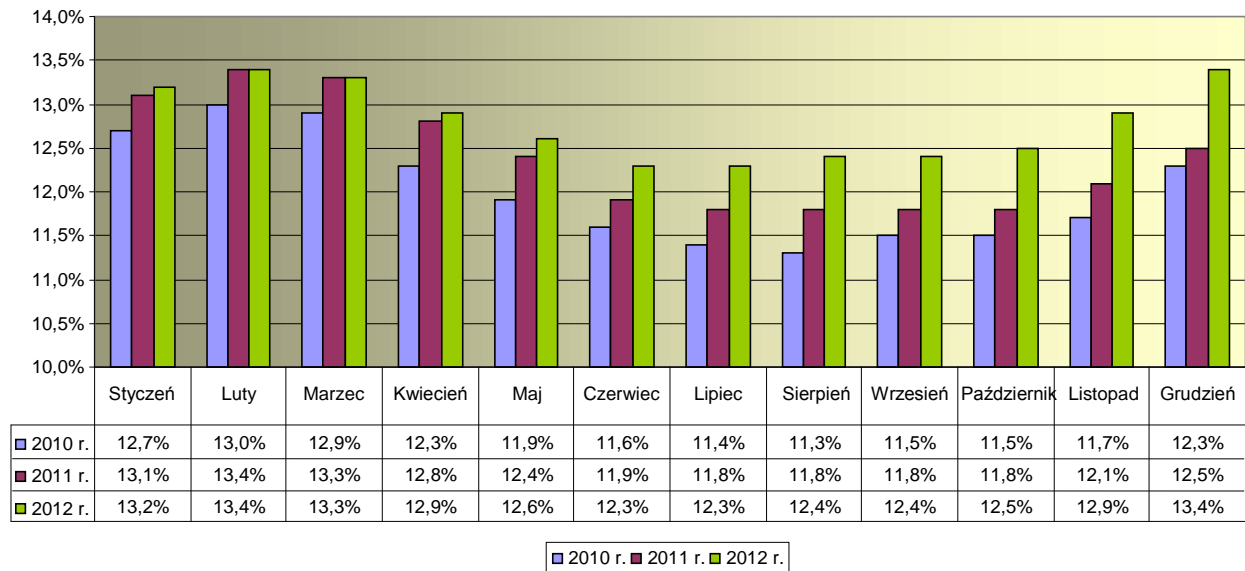


Wykres sporządzony na podstawie danych GUS.

Wykres nr 2 oraz Wykres nr 3, zamieszczone poniżej przedstawiają jak kształtowała się stopa bezrobocia w latach 2010, 2011 oraz 2012 w Polsce oraz w województwie mazowieckim.

Wykres nr 2

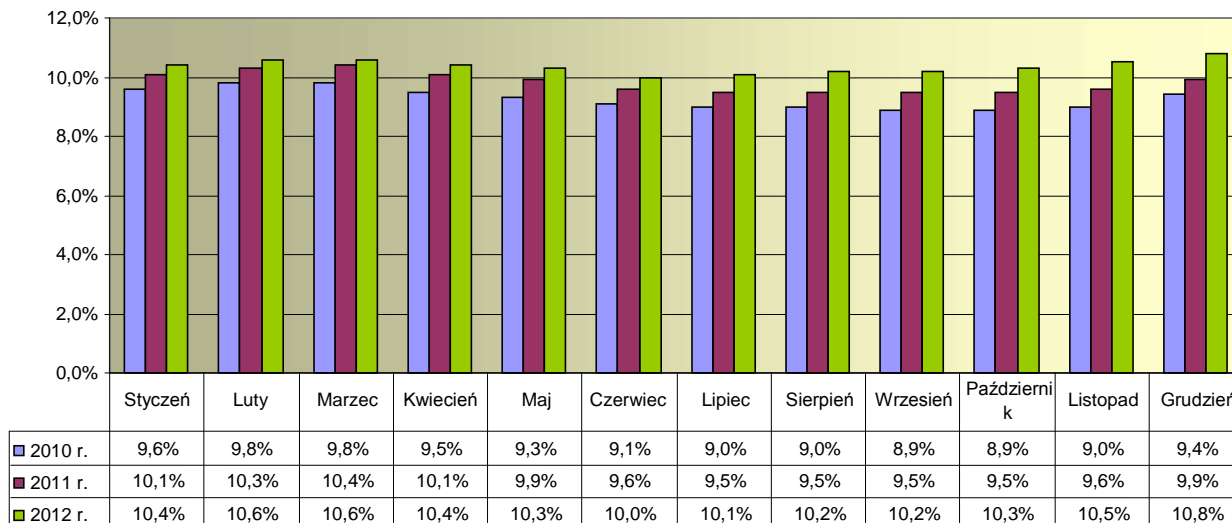
Stopa bezrobocia w Polsce na przestrzeni 2010, 2011 oraz 2012 roku.



Wykres sporządzony na podstawie danych GUS.

Wykres nr 3

Stopa bezrobocia w województwie mazowieckim na przestrzeni 2010, 2011 oraz 2012 roku.



2010 r. 2011 r. 2012 r.

Wykres sporządzony na podstawie danych GUS.

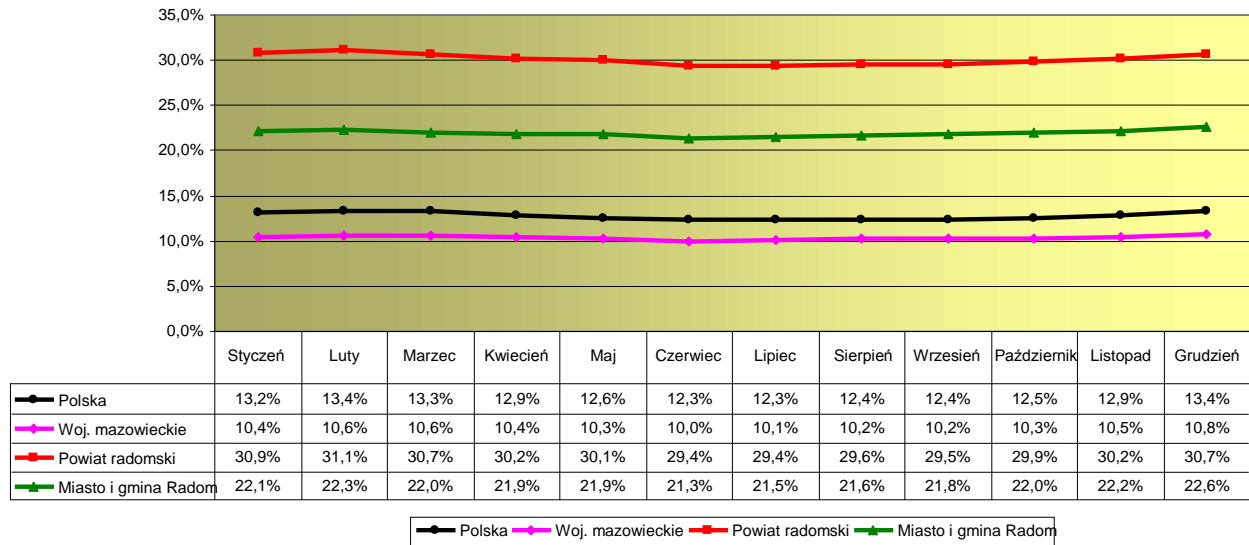
Dokładna analiza danych liczbowych zamieszczonych na Wykresach: nr 1, nr 2 oraz nr 3 pokazuje, że sytuacja osób bezrobotnych zamieszkujących teren miasta i gminy Radom, na przestrzeni trzech ostatnich lat (2010, 2011 oraz 2012 rok), ulegała okresowym wahaniom. W stosunku do stycznia 2010 roku obserwowaliśmy wzrost poziomu bezrobocia o 0,3 punktu procentowego, z 22,3% do 22,6% (grudzień 2012 roku).

Jeżeli spojrzymy na analogiczne wskaźniki dotyczące województwa mazowieckiego oraz Polski (stan na koniec grudnia 2012 roku), stwierdzimy, iż sytuacja na lokalnym rynku pracy jest bardzo trudna. W Polsce stopa bezrobocia kształtowała się na poziomie ponad 13%. W województwie mazowieckim wskaźnik ten pod koniec grudnia osiągnął wielkość 10,8%.

Opisane powyżej różnice przedstawia Wykres nr 4 zamieszczony na stronie nr 9.

Wykres nr 4

Stopa bezrobocia w 2012 roku (Polska, województwo mazowieckie, powiat radomski oraz miasto i gmina Radom).



Wykres sporządzony na podstawie danych GUS.

2012 rok, pod względem sytuacji na rynku pracy był ciężki. W całej Polsce, w pierwszych dwóch miesiącach obserwowaliśmy wzrost stopy bezrobocia. Począwszy od marca wskaźniki zaczęły spadać. Tendencja ta utrzymywała się do lipca, kiedy to nastąpił kolejny wzrost. Jest to zjawisko powtarzające się każdego roku, jednakże w poprzednich latach wzrost stopy bezrobocia obserwowaliśmy dopiero w okolicach listopada.

Porównując dane dotyczące Polski, województwa mazowieckiego, powiatu radomskiego oraz miasta Radom widzimy, że we wszystkich przypadkach nastąpił niewielki wzrost (jedynie w powiecie radomskim zanotowaliśmy minimalny spadek) opisywanego wskaźnika (w stosunku do stycznia 2012 roku). Niestety w porównaniu do stycznia 2010 roku wartości opisujące stopę bezrobocia są dużo wyższe. Zaistniałą sytuację możemy tłumaczyć trwającym wciąż międzynarodowym kryzysem gospodarczym, który dotknął również nasz kraj. Jego początki sięgają 2008 roku. Jednocześnie pamiętamy, że koniec 2008 roku przyniósł nieznaczną poprawę dotyczącą sytuacji na rynku pracy. Wskaźniki napawały optymizmem. Niestety tendencja spadkowa nie utrzymała się.

3. ANALIZA BEZROBOCIA WEDŁUG ZAWODÓW GRUP ZAWODÓW

Jednym z elementów „Monitoringu zawodów deficytowych i nadwyżkowych” jest analiza bezrobocia według zawodów (grup zawodów). Zagadnienie to można rozpatrywać na różnych poziomach:

- 10 wielkich grup zawodowych,
- 43 duże grupy zawodowe,
- 132 grupy średnie,
- 444 grupy elementarne,
- 2360 zawodów i specjalności.

Niniejszy raport został opracowany (na podstawie zaleceń Ministerstwa Pracy i Polityki Społecznej) w oparciu o kody sześciocyfrowe (np. Fryzjer 514101) czyli zawody i specjalności. Naszym zdaniem jest to najbardziej przejrzysta forma zobrazowania bezrobocia na radomskim rynku pracy.

Jak wynika z danych zebranych w Załączniku nr 3 do sprawozdania MPiPS-01, pod koniec 2012 roku najliczniej występujące zawody w mieście i gminie Radom to: Sprzedawca (522301), Robotnik budowlany (931301), Technik prac biurowych (411004), Robotnik pomocniczy w przemyśle przetwórczym (932911), Obuwnik przemysłowy (753605) oraz Szwaczka (753303). Liczną grupę stanowili również: Bezrobotni bez zawodu (000000), Ślusarz (722204) oraz Technik ochrony fizycznej osób i mienia (541315). Profesje te wraz z charakteryzującymi je danymi liczbowymi zostały zebrane w Tabeli nr 1, znajdującej się na stronie nr 11.

Porównując bieżącą strukturę bezrobotnych według zawodów, do adekwatnej z końca 2011 roku stwierdzamy, że nie zaszły tu istotniejsze zmiany. Pozostały takie same zawody, jedynie kolejność oraz dane liczbowe uległy lekkim zmianom.

Tabela nr 1. Struktura bezrobotnych wg zawodów

L.p.	Kod zawodu	Nazwa zawodu	Bezrobotni ogółem	Bezrobotne Kobiety
1.	000000	Bez zawodu	2674	1223
2.	522301	Sprzedawca	2335	1794
3.	931301	Robotnik budowlany	733	1
4.	411004	Technik prac biurowych	628	532
5.	932911	Robotnik pomocniczy w przemyśle przetwórczym	552	267
6.	753605	Obuwnik przemysłowy	475	400
7.	753303	Szwaczka	406	398
8.	722204	Ślusarz	382	50
9.	514101	Fryzjer	271	259
10.	753105	Krawiec	257	221
11.	833203	Kierowca samochodu ciężarowego	240	0
12.	541315	Technik ochrony fizycznej osób i mienia	225	36
13.	263102	Ekonomista	162	123
14.	512001	Kucharz	153	99
15.	523002	Kasjer handlowy	146	138

Na podstawie Załącznika nr 3 do sprawozdania MPiPS-01 „Bezrobotni oraz oferty pracy według zawodów i specjalności” w mieście i gminie Radom pod koniec 2012 roku. Bezrobotni w tych zawodach generują 45,65% ogółu osób bezrobotnych.

Tabela nr 1 przedstawia zawody, w których liczba osób bezrobotnych była największa. Przeprowadzenie rzetelnej analizy rynku pracy wymaga dodatkowego przyjrzenia się tym grupom bezrobotnych, których udział w ogólnej liczbie osób zarejestrowanych w Powiatowym Urzędzie Pracy w Radomiu jest znaczny. Należą do nich kobiety, absolwenci, osoby długotrwale bezrobotne oraz nowo zarejestrowane.

3.1 BEZROBOCIE WŚRÓD KOBIET

Bardzo dużą grupę bezrobotnych stanowią kobiety. Pod koniec 2012 roku w ewidencji Powiatowego Urzędu Pracy w Radomiu pozostawało 10145 kobiet, które stanowiły 48,1% ogółu bezrobotnych.

Najczęściej występującymi zawodami w tej grupie (pomijając profesje wymienione w Tabeli nr 1 znajdującej się na stronie nr 11) były: Krawiec – 221 kobiet, Pakowacz – 115 kobiet, Kelner – 85 kobiet, Specjalista do spraw marketingu i handlu – 69 kobiet, Księgowy – 69 kobiet, Kucharz małej gastronomii – 61 kobiet oraz Pedagog - 53 kobiety.

3.2 BEZROBOCIE WŚRÓD ABSOLWENTÓW

Kolejną grupą bezrobotnych, na którą należy zwrócić szczególną uwagę są absolwenci. Pod koniec 2012 roku w ewidencji Powiatowego Urzędu Pracy w Radomiu pozostawało 724 absolwentów (w tym 424 kobiety). Stanowili oni niewielki odsetek ogółu bezrobotnych, jedynie 3,4%. Wskaźniki te pokazują jednak w jakich zawodach, młodzi ludzie mają trudności ze znalezieniem pracy. Zmuszają również do zastanowienia nad wyborem kierunku kształcenia.

Największa liczba osób z tej grupy nie posiadała zawodu 273 (w tym 128 kobiet). Kolejne profesje to: Sprzedawcy 44 osoby (w tym 38 kobiet), Fryzjerzy – 37 kobiet, Ekonomisci – 16 osób (w tym 13 kobiet), Technicy prac biurowych – 14 osób (w tym 9 kobiet), Kucharze małej gastronomii – 11 osób (w tym 5 kobiet), Cukiernicy – 10 osób (w tym 5 kobiet). Kolejne zawody, gdzie liczba bezrobotnych absolwentów nie przekraczała 10 osób to między innymi: Pedagodzy, Specjaliści administracji publicznej, Technicy masażysty, Nauczyciele wychowania fizycznego oraz Mechanicy pojazdów samochodowych.

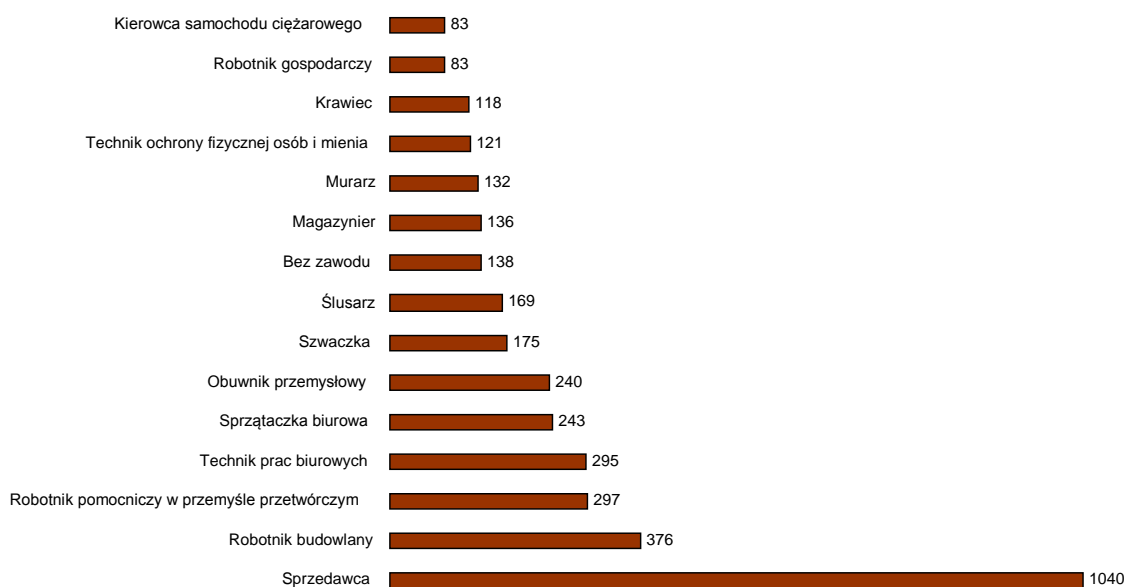
3.3 ZAWODY GENERUJĄCE DŁUGOTRWAŁE BEZROBOCIE

Wśród bezrobotnych zarejestrowanych w Powiatowym Urzędzie Pracy w Radomiu, 7598 (w tym 3900 kobiet) to osoby pozostające w rejestrze ponad 12 miesięcy w okresie ostatnich dwóch lat, tzw. długotrwale bezrobotni. Liczba ta stanowi 35,9% ogółu zarejestrowanych. Tak duży odsetek zmusza więc do bliższego przyjrzenia się zawodom, których udział w tej grupie jest znaczny.

Sytuację osób długotrwale bezrobotnych prezentuje Wykres nr 5 znajdujący się na stronie nr 13.

Wykres nr 5

Zawody o najwyższym udziale wśród osób długotrwale bezrobotnych



Wykres sporządzony na podstawie tabeli T-I/P-1 Bezrobocie według zawodów w mieście i gminie Radom. Stan pod koniec 2012 roku.

Z analizy danych zebranych na Wykresie nr 5 wynika, że dominujący, z bardzo dużą przewagą liczebną zawód to Sprzedawca. 77,2% ogółu osób długotrwale bezrobotnych posiadających w/w profesję stanowiły kobiety.

3.4 NAPŁYW BEZROBOTNYCH WEDŁUG ZAWODÓW (GRUP ZAWODÓW)

W 2012 roku w Powiatowym Urzędzie Pracy w Radomiu zarejestrowało się 18480 osób, w tym 7966 kobiet, które stanowiły 43,1% nowo zarejestrowanych. W porównaniu do 2011 roku liczba ta uległa zwiększeniu o niespełna 200 osób (w 2011 roku zarejestrowało się 18283 osoby, w tym 8221 kobiet). Największy napływ bezrobotnych odnotowano wśród osób bez zawodu – 2741 (w tym 962 kobiety). W analogicznym okresie 2011 roku grupa ta była również najliczniejsza (3183 osoby).

Dużą grupę nowo zarejestrowanych bezrobotnych stanowili absolwenci – 1556 osób (w tym 856 kobiet). Najczęściej występujące zawody wśród tej grupy (pomijając profesje wymienione w Tabeli nr 2) to:

- Specjaliści administracji publicznej – 20 osób, w tym 16 kobiet,
- Cukiernicy – 17 osób, w tym 9 kobiet,
- Pedagodzy – 16 kobiet,
- Nauczyciele wychowania fizycznego – 15 osób, w tym 6 kobiet,
- Mechanicy pojazdów samochodowych – 14 osób,
- Technicy żywienia i gospodarstwa domowego – 11 osób, w tym 6 kobiet,
- Nauczyciele języka angielskiego – 10 osób, w tym 9 kobiet,
- Pakowacz – 9 osób, w tym 4 kobiety,
- Chemik – technologia chemiczna – 9 osób, w tym 7 kobiet,
- Lekarz weterynarii – 9 osób, w tym 7 kobiet.

Tabela nr 2, znajdująca się na stronie nr 15 przedstawia strukturę zawodową osób rejestrujących się w Powiatowym Urzędzie Pracy w Radomiu.

Tabela nr 2. Napływ bezrobotnych według zawodów (grup zawodów)

Lp.	Zawód	Bezrobotni ogółem	Kobiety	Absolwenci	
				Ogółem	Kobiety
1.	Bez zawodu	2741	962	631	298
2.	Sprzedawca	1856	1389	62	50
3.	Robotnik budowlany	494	1	5	0
4.	Technik prac biurowych	485	384	17	11
5.	Robotnik pomocniczy w przemyśle przetwórczym	376	144	6	3
6.	Szwaczka	331	326	1	1
7.	Magazynier	312	38	8	2
8.	Fryzjer	256	240	51	49
9.	Krawiec	165	146	8	8
10.	Ekonomista	164	117	41	30
11.	Kasjer handlowy	131	117	7	7
12.	Kucharz małej gastronomii	121	49	21	12
13.	Nauczyciel wychowania fizycznego	80	31	15	6
14.	Pedagog	69	64	16	16
15.	Fizjoterapeuta	53	30	22	11

Na podstawie Załącznika nr 3 do sprawozdania MPiPS-01 „Bezrobotni oraz oferty pracy według zawodów i specjalności” w mieście i gminie Radom pod koniec 2012 roku. Bezrobotni w tych zawodach generują 41,3% ogółu osób bezrobotnych rejestrujących się w PUP Radom.

4. ANALIZA OFERT PRACY WEDŁUG ZAWODÓW (GRUP ZAWODÓW)

Bardzo ważnym elementem monitoringu rynku pracy jest analiza napływu ofert pracy, która pozwala na określenie skali nadwyżki i deficytu zasobów pracy w układzie zawodów i specjalności oraz grup zawodów.

Dane te zostały zebrane w Tabeli nr 3, zamieszczonej na stronie nr 16.

Tabela nr 3. Struktura ofert pracy wg zawodów

Lp.	Kod zawodu	Nazwa zawodu	Liczba ofert pracy
1.	000000	Bez zawodu	428
2.	522301	Sprzedawca	225
3.	411004	Technik prac biurowych	126
4.	524404	Telemarketer	125
5.	753303	Szwaczka	95
6.	514101	Fryzjer	71
7.	911206	Salowa	50
8.	332203	Przedstawiciel handlowy	48
9.	833203	Kierowca samochodu ciężarowego	44
10.	523002	Kasjer handlowy	38
11.	931301	Robotnik budowlany	36
12.	514202	Kosmetyczka	23
13.	722308	Operator obrabiarek sterowanych numerycznie	14
14.	712604	Monter instalacji i urządzeń sanitarnych	12
15.	721206	Spawacz metodą TIG	12

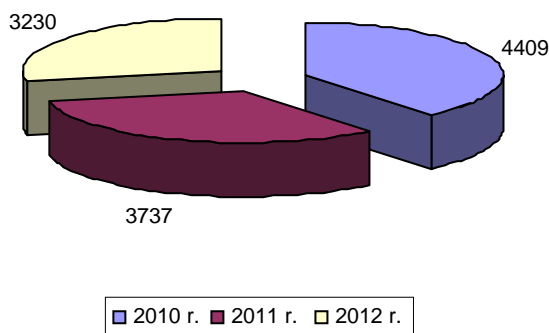
Na podstawie Załącznika nr 3 do sprawozdania MPiPS-01 „Bezrobotni oraz oferty pracy według zawodów i specjalności” w mieście i gminie Radom pod koniec 2012 roku. Powyższe zawody generują 41,7% wszystkich ofert pracy, jakie napłynęły do PUP w Radomiu.

Jednym z najistotniejszych warunków poprawy sytuacji na rynku pracy jest napływ nowych ofert zatrudnienia. W 2012 roku na terenie miasta i gminy Radom pozyskano 3230 ofert pracy (z czego 2144 w I półroczu). Dla porównania: w 2011 roku pozyskano 3737 ofert (z czego 2507 w I półroczu), w 2010 roku 4409 ofert zatrudnienia (z czego 3024 w I półroczu).

Powyższe dane zostały zestawione na Wykresie nr 6 zamieszczonym poniżej.

Wykres nr 6

Liczba ofert pracy pozyskanych na przestrzeni 2010, 2011 oraz 2012 roku



Wykres sporządzony na podstawie danych PUP Radom

Dogłębna analiza oraz doświadczenie wskazuje, że oferty w zawodach: Technik prac biurowych, Sprzedawca w większości dotyczą subsydiowanych miejsc pracy. Zapotrzebowanie na Pracowników biurowych wynika w większej mierze z dogodnej dla pracodawcy formy aktywizacji osób bezrobotnych, jaką jest staż, niż rzeczywistej liczby wolnych miejsc pracy. Warto przy tym zaznaczyć, że w każdym z czołowych zawodów biorąc pod uwagę ilość napływu ofert pracy nie ma zawodu do wykonywania którego byłoby konieczne wykształcenie wyższe. Systematycznie rośnie zapotrzebowanie na pracowników posiadających kwalifikacje zawodowe na poziomie przynajmniej średnim. Nadal jednak pracodawcy zgłaszają wiele ofert dla osób posiadających podstawowe umiejętności. Bez wątpienia ważnym spostrzeżeniem jest duża powtarzalność pozycji jakie zajmują aktualnie, a także w ostatnich latach zawody notujące wysoki poziom napływu ofert w konfrontacji z zawodami charakteryzującymi się najwyższym poziomem bezrobocia.

5. ANALIZA ZAWODÓW DEFICYTOWYCH I NADWYŻKOWYCH

Analizę zawodów deficytowych i nadwyżkowych przeprowadzono w oparciu o wskaźniki zawarte w zaleceniach metodycznych do prowadzenia monitoringu. Właściwa interpretacja danych wymaga zapoznania się z definicją wskaźnika intensywności deficytu lub nadwyżki zawodów (wyjaśnienie zostało przytoczone poniżej).

***W – Wskaźnik intensywności deficytu lub nadwyżki zawodów
(iloraz średniej miesięcznej liczby ofert pracy
w danym zawodzie zgłoszonych w danym roku do średniej
miesięcznej napływu bezrobotnych w danym zawodzie
w takim samym okresie)***

5.1 ZAWODY DEFICYTOWE

***Przez zawód deficytowy rozumiemy taki zawód, na który
występuje na rynku pracy wyższe zapotrzebowanie niż liczba osób
poszukujących pracy w tym zawodzie.***

$$W > 1,1$$

Analiza powyższego wskaźnika wykazała, że w 2012 roku do zawodów deficytowych zaliczyliśmy między innymi te przedstawione w Tabeli nr 4, umieszczonej na stronie nr 19.

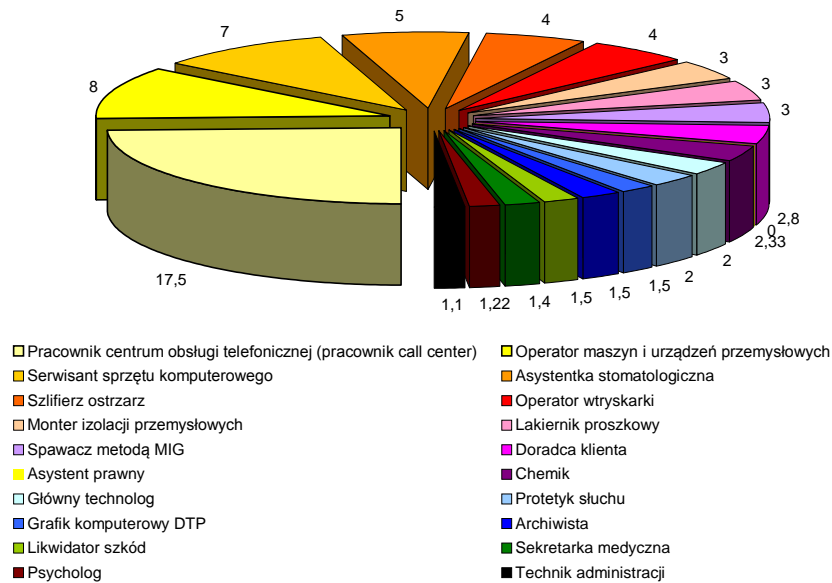
Tabela nr 4. Ranking zawodów deficytowych

Lp.	Kod zawodu	Nazwa zawodu	Wskaźnik intensywności deficytu
1.	422201	Pracownik centrum obsługi telefonicznej (pracownik call center)	17,5
2.	816003	Operator maszyn i urządzeń przemysłowych	8
3.	742117	Serwisant sprzętu komputerowego	7
4.	325101	Asystentka stomatologiczna	5
5.	722402	Szlifierz ostrzarcz	4
6.	814208	Operator wtryskarki	4
7.	712403	Monter izolacji przemysłowych	3
8.	7132012	Lakiernik proszkowy	3
9.	721205	Spawacz metodą MIG	3
10.	524902	Doradca klienta	2,8
11.	261901	Asystent prawny	2.4
12.	211301	Chemik	2,33
13.	132101	Główny technolog	2
14.	321401	Protetyk słuchu	2
15.	216601	Grafik komputerowy DTP	1,5
16.	262101	Archiwista	1,5
17.	331502	Likwidator szkód	1,5
18.	334402	Sekretarka medyczna	1,4
19.	263401	Psycholog	1,22
20.	334306	Technik administracji	1,1

Na podstawie tabeli T-I/P-4 Zawody deficytowe i nadwyżkowe. Stan na koniec 2012 roku.

Wykres nr 7

Ranking zawodów deficytowych



Wykres sporządzony na podstawie Tabeli T-I/P-4

Sytuacja na lokalnym rynku pracy jest trudna. Najwyższy poziom średniego miesięcznego deficytu generuje zawód Pracownik centrum obsługi telefonicznej (pracownik call center) (17,5). Wysokie miejsca w rankingu zajmują również zawody: Operator maszyn i urządzeń przemysłowych (8), Serwisant sprzętu komputerowego (7), Asystentka stomatologiczna (5), Psycholog (1,22), Technik administracji (1,1).

W powyższym zestawieniu nie zostały uwzględnione zawody w przypadku, których wartość wskaźnika deficytu osiągnęła poziom maximum (MAX). Oznacza to, że pracodawcy złożyli zapotrzebowanie w danym zawodzie, jednak w ewidencji Powiatowego Urzędu Pracy w Radomiu nie figurowali bezrobotni posiadający takie kwalifikacje. Do wyżej wymienionych profesji należeli:

- Inżynier budownictwa – linie, węzły i stacje kolejowe,
- Logopeda,
- Technik technologii żywności – przetwórstwo mięsne,
- Rzecznawca samochodowy,
- Spawacz metodą TIG,
- Tokarz/Frezer obrabiarek sterowanych numerycznie oraz wiele innych.

5.2 ZAWODY NADWYŻKOWE

Przez zawód nadwyżkowy rozumiemy taki zawód, na który występuje na rynku pracy mniejsze zapotrzebowanie niż liczba osób poszukujących pracy w tym zawodzie.

$$W < 0,9$$

W przypadku zawodów nadwyżkowych odnotowuje się spadek podaży siły roboczej. Nadwyżka siły roboczej dotyczy zawody o różnym poziomie wykształcenia. Bibliotekarz (0,8), Hafciarka (0,8), Blacharz budowlany (0,66), Konserwator budowlany (0,62), Cieśla (0,5), Mechanik samochodów ciężarowych (0,4), Robotnik gospodarczy (0,34), Fryzjer damski (0,33) oraz wiele innych, które zostały zebrane w Tabeli nr 5 znajdującej się na stronie nr 22.

Należy zauważyć, że zawody: Bibliotekarz, Cieśla oraz Fryzjer damski jeszcze w pierwszym półroczu 2012 roku wykazywał deficytowość.

W Tabeli nr 5, która znajduje się na stronie nr 22 nie uwzględniono zawodów o intensywności nadwyżki równej „0” czyli takiej, dla których w analogicznym okresie nie wpłynęła żadna oferta pracy. Pracodawcy nie byli więc zainteresowani zatrudnieniem osób poszukujących pracy w takich zawodach jak:

- Stolarz meblowy,
- Pomoc laboratoryjna,
- Specjalista ochrony środowiska,
- Rzeźnik - wędliniarz,
- Drukarz,
- Spawacz metodą MAG,
- Politolog,
- Doradca zawodowy,
- Pedagog,
- Architekt krajobrazu oraz wiele innych.

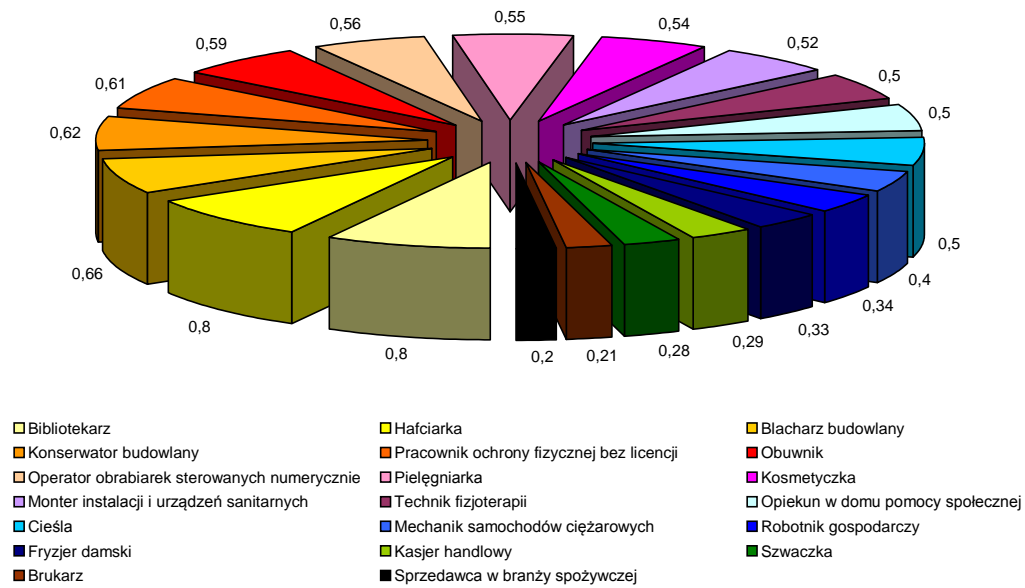
Tabela nr 5. Ranking zawodów nadwyżkowych

Lp.	Kod zawodu	Nazwa zawodu	Wskaźnik intensywności nadwyżki
1.	343301	Bibliotekarz	0,8
2.	753301	Hafciarka	0,8
3.	721302	Blacharz budowlany	0,66
4.	711101	Konserwator budowlany	0,62
5.	541307	Pracownik ochrony fizycznej bez licencji	0,61
6.	753602	Obuwnik	0,59
7.	722308	Operator obrabiarek sterowanych numerycznie	0,56
8.	222101	Pielęgniarka	0,55
9.	514202	Kosmetyczka	0,54
10.	712604	Monter instalacji i urządzeń sanitarnych	0,52
11.	325401	Technik fizjoterapii	0,5
12.	341203	Opiekun w domu pomocy społecznej	0,5
13.	711501	Cieśla	0,5
14.	723104	Mechanik samochodów ciężarowych	0,4
15.	515303	Robotnik gospodarczy	0,34
16.	514102	Fryzjer damski	0,33
17.	523002	Kasjer handlowy	0,29
18.	753303	Szwaczka	0,28
19.	711601	Brukarz	0,21
20.	522304	Sprzedawca w branży spożywczej	0,2

Na podstawie tabeli T-I/P-4 Zawody deficytowe i nadwyżkowe. Stan pod koniec 2012 roku.

Wykres nr 8

Ranking zawodów nadwyżkowych



Wykres sporządzony na podstawie Tabeli T-I/P-4

5.3 ZAWODY ZRÓWNOWAŻONE

Zawodami zrównoważonymi są te, w których do Powiatowego Urzędu Pracy w analizowanym okresie wpływa podobna ilość ofert w stosunku do liczby rejestrujących się bezrobotnych.

$$0,9 \leq W \leq 1,1$$

Analiza wskaźnika intensywności nadwyżki (deficytu) zawodów wykazała, że na radomskim rynku pracy, zawodami zrównoważonymi, dla których wskaźnik intensywności przyjął wartość 1 były:

- Inżynier elektryk - automatyk,
- Lekarz weterynarii,
- Technik energetyk,
- Terapeuta zajęciowy,
- Opiekun medyczny,
- Operator koparko – ładowarki,
- Asystent do spraw księgowości,
- Operator maszyn introligatorskich,
- Blacharz oraz wiele innych.

Należy zwrócić uwagę na zawody: Inżynier elektryk – automatyk, Lekarz weterynarii, Opiekun medyczny oraz Operator koparko-ładowarki ponieważ jeszcze w pierwszym półroczu 2012 roku należały do zawodów deficytowych. Asystent do spraw księgowości wykazywał nadwyżkowość.

6. WNIOSKI

„Monitoring zawodów deficytowych i nadwyżkowych” dla miasta i gminy Radom dotyczący 2012 roku, który macie Państwo przed sobą, pokazał, że sytuacja na lokalnym rynku pracy jest nadal bardzo trudna. Stopa bezrobocia ma wciąż wartość dwucyfrową, sięgającą ponad 22%. W ewidencji Powiatowego Urzędu Pracy pozostaje ponad 21 tysięcy zarejestrowanych osób bezrobotnych. Przeglądając dane opracowane przez Główny Urząd Statystyczny stwierdzamy, że wskaźniki opisujące problem bezrobocia w Polsce oraz w województwie mazowieckim są znacznie niższe i oscylują wokół wartości 11 - 13%.

Problem bezrobocia jest bardzo złożony i należy pamiętać, że analiza ilościowa nie jest w stanie w pełni go oddać. Podstawą do opracowania niniejszego raportu są dane pochodzące z rejestrów Powiatowego Urzędu Pracy Radomiu, dotyczące bezrobotnych oraz ofert pracy. Nie jesteśmy w stanie objąć analizą osób faktycznie nie pracujących, które nie są zarejestrowane w Powiatowym Urzędzie Pracy. Identyczna sytuacja ma miejsce w przypadku ofert pracy. Nie jesteśmy w stanie ocenić ile ofert nie trafiło do urzędów pracy. Kolejna sprawa to klasyfikacja zawodów i specjalności, która jest bardzo rozbudowana. Do Powiatowego Urzędu Pracy trafiają również oferty z tzw. wtórnego rynku pracy. Te same oferty w stosunkowo krótkim czasie są kilkakrotnie zgłaszane do PUP. Kwalifikacje zawodowe wielu osób bezrobotnych dezaktualizują się. Znaczna część beneficjentów Powiatowego Urzędu Pracy nie jest zainteresowana podjęciem zatrudnienia czego konsekwencją jest wyrejestrowanie z ewidencji.

Pomimo wszelkich nieścisłości oraz wątpliwości opracowanie „Monitoringu zawodów deficytowych i nadwyżkowych” dotyczące lokalnego rynku pracy jest bardzo ważnym i przydatnym elementem, ponieważ stanowi bogate źródło informacji dla zainteresowanych osób. Obrazuje sytuację oraz może stać się podstawą do kreowania działań na rzecz przeciwdziałania bezrobociu.

W ostatnim rozdziale opracowania „Monitoring zawodów deficytowych i nadwyżkowych” dla miasta i gminy Radom dotyczącym 2012 roku staramy się podsumować sytuację panującą na lokalnym rynku pracy.

Na podstawie przeprowadzonej analizy stwierdzamy, że:

1. W 2012 roku, w mieście i gminie Radom nastąpił wzrost stopy bezrobocia z 22,1% (styczeń 2012 rok) do 22,6% (grudzień 2012 rok). Jak łatwo obliczyć wartość ta uległa zwiększeniu o 0,5%.
2. Liczba bezrobotnych zarejestrowanych w Powiatowym Urzędzie Pracy w Radomiu, na koniec badanego okresu zwiększyła się w stosunku do grudnia 2011 roku z 20020 do 21112 osób bezrobotnych. Jest to wzrost duży, bo o ponad 1000 osób.
3. Bezrobocie w mieście i gminie Radom dotyka przede wszystkim mężczyzn, kobiety stanowią 48,1% ogółu zarejestrowanych bezrobotnych.
4. Najbardziej sfeminizowane zawody to: Sprzedawca, Technik prac biurowych, Sprzątaczką biurowa oraz Obuwnik przemysłowy.
5. Najliczniejsza grupa bezrobotnych to: Sprzedawcy, Robotnicy budowlani, Technicy prac biurowych. Dużą grupę stanowią bezrobotni bez zawodu.
6. Największa liczba bezrobotnych absolwentów posiadała zawód: Sprzedawca, Ekonomista, Fryzjer, Technik prac biurowych oraz Kucharz małej gastronomii. Bardzo dużą grupę stanowili absolwenci nie posiadający zawodu.
7. Zawody generujące długotrwale bezrobocie to między innymi: Sprzedawca, Robotnik budowlany, Technik prac biurowych, Robotnik pomocniczy w przemyśle przetwórczym, Obuwnik przemysłowy oraz Szwaczka.
8. Największa liczba osób bezrobotnych rejestrujących się w Powiatowym Urzędzie Pracy w Radomiu posiadała zawód: Sprzedawca, Robotnik budowlany, Technik prac biurowych, Robotnik pomocniczy w przemyśle przetwórczym, Obuwnik przemysłowy, Szwaczka oraz Magazynier. Bardzo dużą grupę stanowiły osoby bez zawodu.
9. W 2012 roku pozyskano 3230 ofert pracy (w 2011 roku liczba ta wyniosła 3737 ofert). Powiatowy Urząd Pracy w Radomiu odnotował więc spadek liczby ofert zatrudnienia o ponad 500 sztuk.
10. Największa liczba ofert pracy jest skierowana do: Sprzedawców, Techników prac biurowych, Telemarketerów, Szwaczek oraz Fryzjerów. W zestawieniu uwzględniono również oferty pracy subsydiowanej czyli staże.
11. Zawody nadwyżkowe, czyli takie na które było mniejsze zapotrzebowanie na rynku pracy niż liczba osób poszukujących pracy, to między innymi:

Bibliotekarz, Hafciarka, Blacharz budowlany, Cieśla, Fryzjer damski. Jednocześnie jeszcze w pierwszym półroczu 2012 roku zawody: Bibliotekarz, Cieśla oraz Fryzjer damski wykazywały deficytowość.

12. Zawody deficytowe czyli te na które było wyższe zapotrzebowanie na rynku pracy niż liczba osób poszukujących pracy, to między innymi: Pracownik centrum obsługi telefonicznej (pracownik call center), Operator maszyn i urządzeń przemysłowych, Serwisant sprzętu komputerowego.;
13. Zawody w równowadze to między innymi: Inżynier elektryk – automatyk, Lekarz weterynarii, Opiekun medyczny, Operator koparko – ładowarki, które jeszcze w pierwszym półroczu 2012 roku należały do zawodów deficytowych. Asystent do spraw księgowości, który wykazywał nadwyżkę.

Ostatni element „Monitoringu zawodów deficytowych i nadwyżkowych” dla powiatu radomskiego, dotyczący 2012 roku, to zestawienie 27 zawodów, które były najbardziej poszukiwane przez lokalnych pracodawców. Lista ta została sporządzona na podstawie danych zebranych przez Powiatowy Urząd Pracy w Radomiu. Profesje zostały uszeregowane w sposób alfabetyczny .

1. Brukarz,
2. Cieśla – Zbrojarz,
3. Cieśla szalunkowy,
4. Cholewkarz,
5. Cukiernik,
6. Fryzjer,
7. Główny księgowy,
8. Kierowca samochodu ciężarowego,
9. Kosmetyczka,
10. Kucharz,
11. Mechanik samochodowy,
12. Murarz,
13. Operator obrabiarek CNC,
14. Piekarz,
15. Pielęgniarka,
16. Portier,
17. Pracownik budowlany,
18. Przedstawiciel handlowy,
19. Psycholog,
20. Robotnik gospodarczy.
21. Samodzielny księgowy,
22. Spawacz TIG-MAG,
23. Sprzątaczką,
24. Sprzedawca,
25. Szwaczka,
26. Ślusarz,
27. Telemarketer,

SPIS WYKRESÓW:

Wykres nr 1: Stopa bezrobocia w mieście i gminie Radom na przestrzeni 2010, 2011 oraz 2012 roku.	6
Wykres nr 2: Stopa bezrobocia w Polsce na przestrzeni 2010, 2011 oraz 2012 roku.	7
Wykres nr 3: Stopa bezrobocia w województwie mazowieckim na przestrzeni 2010, 2011 oraz 2012 roku	8
Wykres nr 4: Stopa bezrobocia w 2012 roku (Polska, województwo mazowieckie, powiat radomski oraz miasto i gmina Radom).	9
Wykres nr 5: Zawody o najwyższym udziale wśród osób długotrwale bezrobotnych	13
Wykres nr 6: Liczba ofert pracy na przestrzeni 2010, 2011 oraz 2012 roku w mieście i gminie Radom	17
Wykres nr 7: Ranking zawodów deficytowych	20
Wykres nr 8: Ranking zawodów nadwyżkowych	23

SPIS TABEL:

Tabela nr 1: Struktura bezrobotnych według zawodów	11
Tabela nr 2: Napływ bezrobotnych według zawodów (grup zawodów)	15
Tabela nr 3: Struktura ofert pracy według zawodów	16
Tabela nr 4: Ranking zawodów deficytowych	19
Tabela nr 5: Ranking zawodów nadwyżkowych	22

Sporządził:

Postuła Agnieszka
Wojnarski Piotr
Ziembicki Stefan