



POWIATOWY URZĄD PRACY W RADOMIU

ul. Ks. Łukasika 3, 26-600 Radom

Tel: 048 384-20-74/75, Fax: 048 363 48 73

www.pupradom.pl

[e-mail: wara@praca.gov.pl](mailto:wara@praca.gov.pl)

MONITORING ZAWODÓW DEFICYTOWYCH I NADWYŻKOWYCH POWIAT RADOMSKI 2008 ROK

CZEŚĆ II PROGNOZA



SPIS TREŚCI

1. WSTĘP	4
1.1 CEL OPRACOWANIA	5
1.2 PODSTAWA OPRACOWANIA	5
1.3 METODOLOGIA OPRACOWANIA	6
2. POZIOM BEZROBOCIA W POWIECIE RADOMSKIM	7
3. ABSOLWENCI SZKÓŁ PONADGIMNAZJALNYCH	9

SPIS WYKRESÓW:

<i>Wykres nr 1: Absolwenci zarejestrowani w Powiatowym Urzędzie Pracy z terenu powiatu radomskiego pod koniec 2008 roku.</i>	8
<i>Wykres nr 2: Absolwenci którzy ukończyli szkołę ponadgimnazjalną w 2008 roku, oraz przewidywana liczba absolwentów w roku 2009.</i>	11

SPIS TABEL:

<i>Tabela nr 1. Absolwenci według poziomu wykształcenia w mieście i gminie Radom w 2008 roku, oraz przewidywani absolwenci w 2009 roku.</i>	10
---	----

ZAŁĄCZNIKI:

Tablica 4.1. Absolwenci zarejestrowani w PUP w powiecie radomskim według szkół i zawodów w roku 2008, oraz przewidywani absolwenci w 2009 roku

Tablica 4.2. Struktura zawodowa absolwentów według poziomu wykształcenia i zawodów w powiecie radomskim w latach 2008 i 2009.

1. WSTĘP

„Monitoring zawodów deficytowych i nadwyżkowych” według definicji pochodzącej z „Zaleceń metodycznych do prowadzenia monitoringu zawodów deficytowych i nadwyżkowych” Ministerstwa Pracy i Polityki Społecznej, Departamentu Rynku Pracy, to proces systematycznego obserwowania zjawisk zachodzących na rynku pracy dotyczących kształtowania popytu na pracę i podaży zasobów pracy w przekroju terytorialno – zawodowym, oraz formułowania na tej podstawie ocen, wniosków i krótkookresowych prognoz niezbędnych dla prawidłowego funkcjonowania systemów: szkolenia bezrobotnych oraz kształcenia zawodowego.

Powiatowe Urzędy Pracy, dwa razy w roku opracowują „Monitoring zawodów deficytowych i nadwyżkowych”. Radomski Urząd Pracy sporządza oddzielny raport dla miasta i gminy Radom, oraz oddzielny dla powiatu radomskiego. Raport półroczny (sporządzany we wrześniu, przedstawia sytuację na rynku pracy w pierwszym półroczu danego roku), raport roczny (sporządzany w marcu, odzwierciedla sytuację na rynku pracy w poprzednim roku). Wspomniany wyżej „Monitoring zawodów deficytowych i nadwyżkowych” roczny składa się z dwóch części:

- część I diagnostyczna,
- część II prognostyczna, którą macie Państwo przed sobą.

1.1 CEL OPRACOWANIA

Celem niniejszego opracowania jest przedstawienie sytuacji na rynku pracy absolwentów szkół ponadgimnazjalnych oraz szkół wyższych, na terenie powiatu radomskiego.

Główni użytkownicy „Monitoringu zawodów deficytowych i nadwyżkowych” to między innymi:

- Powiatowe Urzędy Pracy,
- Wojewódzkie Urzędy Pracy,
- Ministerstwo Pracy i Polityki Społecznej,
- Władze oświatowe,
- Instytucje szkoleniowe,
- Inne.

1.2 PODSTAWA OPRACOWANIA

Część prognostyczna „Monitoringu zawodów deficytowych i nadwyżkowych” dla powiatu radomskiego, przedstawiająca sytuację absolwentów w 2008 roku, została sporządzona przy wykorzystaniu następujących źródeł:

- „Zalecenia metodyczne do prowadzenia monitoringu zawodów deficytowych i nadwyżkowych” Ministerstwa Gospodarki, Pracy i Polityki Społecznej, Departamentu Rynku Pracy, Warszawa 2003,
- Załącznik nr 3 do sprawozdania MPIPS-01 – „Bezrobotni oraz oferty pracy według zawodów i specjalności”. Stan za 2008 rok,
- System Informacji Oświatowej Ministerstwa Edukacji Narodowej (SIO MEN - dane dotyczące uczniów szkół ponadgimnazjalnych),

- Główny Urząd Statystyczny (GUS - dane dotyczące studentów i absolwentów szkół wyższych),
- Powiatowy Urząd Pracy w Radomiu (dane dotyczące bezrobotnych absolwentów).

1.3 METODOLOGIA OPRACOWANIA

W obecnych czasach niezbędnym jest dostosowanie systemu kształcenia do wciąż zmieniającego się zapotrzebowania pracodawców na kwalifikacje zasobów ludzkich. Należy więc zastosować sprawny system informacyjny oparty na weryfikacji i analizie danych (poziom bezrobocia, struktura bezrobocia oraz oferty pracy). Departament Rynku Pracy Ministerstwa Pracy i Polityki Społecznej opracował metodologię wyodrębniania zawodów nadwyżkowych i deficytowych, na podstawie, której powstaje „Monitoring zawodów deficytowych i nadwyżkowych”.

2. POZIOM BEZROBOCIA W POWIECIE RADOM

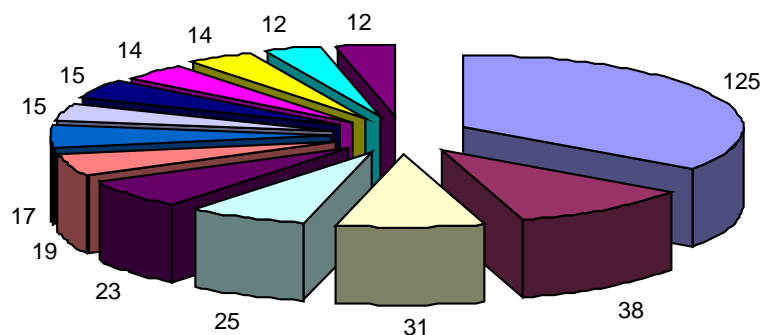
Na koniec 2008 roku, na terenie powiatu radomskiego zarejestrowanych było 14491 osób bezrobotnych, w tym 7547 kobiet, co stanowiło 52,1% ogółu bezrobotnych. Wskaźniki te świadczą więc o gorszej sytuacji kobiet na lokalnym rynku pracy. Stopa bezrobocia w powiecie radomskim wynosiła 27,1%.

W adekwatnym okresie sprawozdawczym w Powiatowym Urzędzie Pracy zarejestrowanych było 649 osób, z terenu powiatu radomskiego, które w okresie ostatnich 12 miesięcy ukończyły naukę. Absolwenci stanowili więc 4,5% ogółu osób bezrobotnych. W ewidencji figurowały przede wszystkim kobiety - 380 (co stanowiło 58,6% wszystkich zarejestrowanych absolwentów).

Największa liczba zarejestrowanych absolwentów, (stan na koniec 2008 roku) w Powiatowym Urzędzie Pracy w Radomiu, z terenu powiatu radomskiego, nie posiadała żadnego zawodu (125 osób co stanowiło 19,3% wszystkich absolwentów). Kolejna grupa to Fryzjerzy - 38 osób w tym 36 kobiet, Sprzedawcy - 31 osób w tym 29 kobiet, Technicy mechanicy - 25 osób, Kucharze małej gastronomii - 23 osoby w tym 14 kobiet. Powyższe dane przedstawia Wykres nr 1, znajdujący się na stronie nr 7.

Wykres nr 1

ABSOLWENCI ZAREJESTROWANI W POWIATOWYM URZĘDZIE PRACY W RADOMIU (POWIAT RADOMSKI) POD KONIEC 2008 ROKU



- | | |
|-----------------------------|--|
| ■ BEZ ZAWODU | ■ FRYZJER |
| ■ SPRZEDAWCA | ■ TECHNIK MECHANIK |
| ■ KUCHARZ MAŁEJ GASTRONOMII | ■ TECHNIK ŻYWIENIA I GOSPODARSTWA DOMOWEGO |
| ■ HANDLOWIEC | ■ MECHANIK POJAZDÓW SAMOCHODOWYCH |
| ■ PRA-COWNIK BIUROWY | ■ KELNER |
| ■ TECHNIK ELEKTRONIK | ■ PEDAGOG |
| ■ EKONOMISTA | |

Na podstawie Tabeli TII-P-1 Bezrobotni wg zawodów w powiecie radomskim. Stan na koniec 2008 roku. Bezrobotni w tych zawodach generują 55,5% ogółu absolwentów pozostających bez pracy.

3. ABSOLWENCI SZKÓŁ PONADGIMNAZJALNYCH

Na terenie powiatu radomskiego znajdują się następujące samorządowe szkoły ponadgimnazjalne:

- Licea Ogólnokształcące,
- Zespoły Szkół Ogólnokształcących,
- Zespoły Szkół Zawodowych.

W 2008 roku, na terenie powiatu radomskiego wszelkie szkoły ponadgimnazjalne ukończyły 963 osoby. Wykształcenie policealne i średnie zawodowe uzyskały 353 osoby, co stanowi 36,6% wszystkich absolwentów. Wykształcenie średnie ogólnokształcące uzyskało 501 osób, co stanowi 52,02% wszystkich absolwentów. Wykształcenie zasadnicze zawodowe uzyskało zaś 109 osób, co stanowi 11,3% wszystkich absolwentów szkół ponadgimnazjalnych. Powyższe dane zostały zebrane w Tabeli nr 1, znajdującej się na stronie nr 10. Dodatkowo w Tabeli nr 1 przedstawiamy przewidywaną liczbę absolwentów szkół ponadgimnazjalnych w roku 2009.

Tabela nr 1. Absolwenci według poziomu wykształcenia w mieście i gminie Radom w 2008 roku, oraz przewidywani absolwenci w 2009 roku.

Poziom wykształcenia	Absolwenci szkół ponadgimnazjalnych w 2008 roku	Przewidywani absolwenci w 2009 roku
Policealne oraz średnie zawodowe	353	449
Średnie ogólnokształcące	501	433
Zasadnicze zawodowe	109	84
RAZEM:	963	966

Na podstawie Tablicy 4.2 Struktura zawodowa absolwentów według poziomu wykształcenia i zawodów w powiecie radomskim w latach 2008 i 2009.

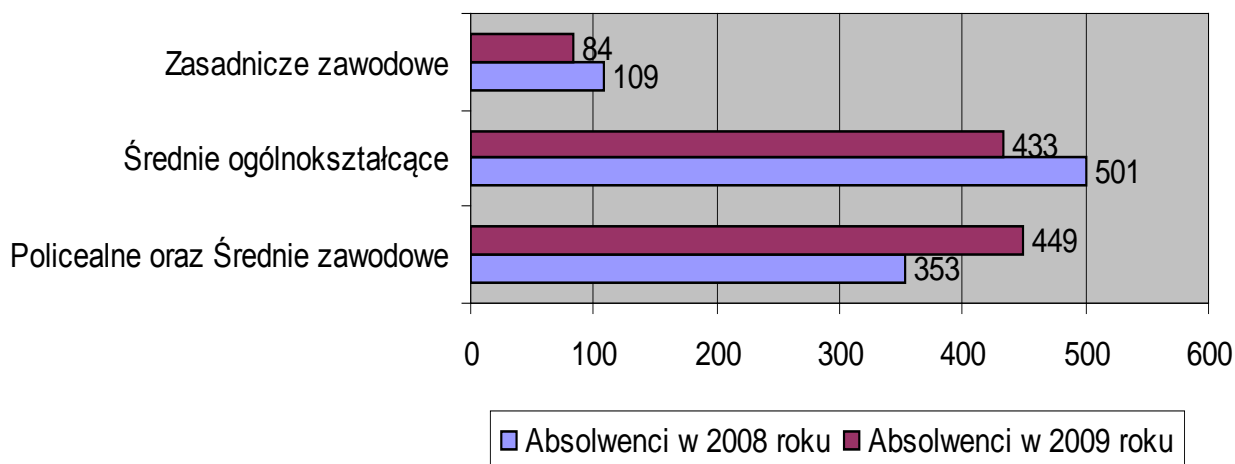
Na podstawie danych zamieszczonych w Tabeli nr 1, możemy stwierdzić, że największa liczba absolwentów uzyskała wykształcenie średnie ogólnokształcące.

W roku 2009 przewidywany jest wzrost liczby absolwentów posiadających wykształcenie policealne oraz średnie zawodowe. Natomiast liczba absolwentów z wykształceniem średnim ogólnokształcącym oraz zasadniczym zawodowym może ulec zmniejszeniu.

Powyższe dane pozwalające na obrazowe porównanie roku 2008, oraz prognozy na rok 2009 zostały zebrane na wykresie nr 2 znajdującym się na stronie nr 11.

Wykres nr 2

Absolwenci, którzy ukończyli szkołę ponadgimnazjalną w 2008 roku, oraz przewidywana liczba absolwentów w roku 2009



Największa liczba absolwentów z wykształceniem policealnym i średnim zawodowym kształciła się w zawodach: Technik mechanik 42 osoby, Asystent ekonomiczny 39 osób, oraz Technik elektronik 37 osób.

Jeżeli chodzi o osoby z wykształceniem zawodowym największa liczba absolwentów uzyskała zawód: Kucharz małej gastronomii 31 osób, Mechanik pojazdów samochodowych 23 osoby, oraz Monter maszyn i urządzeń przemysłowych 15 osób.

Prognoza na 2009 rok przewiduje, że nastąpi wzrost liczby absolwentów w takich zawodach jak między innymi: Technik informatyk, Technik logistyk, Pracownik administracyjny, oraz Monter instalacji gazowych. Dokładne dane zostały przedstawione w Załączniku Tablica 4.2. Struktura zawodowa absolwentów według poziomu wykształcenia i zawodów w powiecie radomskim.

Sporządził:
Agnieszka Postuła
Piotr Wojnarski
Stefan Ziembicki