



## **POWIATOWY URZĄD PRACY W RADOMIU**

ul. Ks. Łukasika 3, 26-600 Radom

Tel: 048 384-20-74/75, Fax: 048 363 48 73

[www.pupradom.pl](http://www.pupradom.pl)

[e-mail: wara@praca.gov.pl](mailto:wara@praca.gov.pl)

---

# ***MONITORING ZAWODÓW DEFICYTOWYCH I NADWYŻKOWYCH GMINA RADOM 2013 ROK***



***Radom - marzec 2014 rok***

## **SPIS TREŚCI**

1. WSTĘP	3
1.1 CEL OPRACOWANIA	4
1.2 PODSTAWA OPRACOWANIA	5
1.3 METODOLOGIA OPRACOWANIA	5
2. POZIOM BEZROBOCIA W MIEŚCIE I GMINIE RADOM	6
3. ANALIZA BEZROBOCIA WEDŁUG ZAWODÓW (GRUP ZAWODÓW)	10
3.1 BEZROBOCIE WŚRÓD KOBIET	12
3.2 BEZROBOCIE WŚRÓD ABSOLWENTÓW	12
3.3 ZAWODY GENERUJĄCE DŁUGOTRWAŁE BEZROBOCIE	13
3.4 NAPŁYW BEZROBOTNYCH WEDŁUG ZAWODÓW (GRUP ZAWODÓW)	14
4. ANALIZA OFERT PRACY WEDŁUG ZAWODÓW (GRUP ZAWODÓW)	16
5. ANALIZA ZAWODÓW DEFICYTOWYCH I NADWYŻKOWYCH	18
5.1 ZAWODY DEFICYTOWE	18
5.2 ZAWODY NADWYŻKOWE	21
5.3 ZAWODY ZRÓWNOWAŻONE	24
6. WNIOSKI	25
7. SPIS TABEL	29
8. SPIS WYKRESÓW	29

## 1. WSTĘP

*Bezrobocie*: zjawisko społeczne, polegające na tym, że część ludzi zdolnych do pracy oraz deklarujących chęć jej podjęcia nie znajduje faktycznego zatrudnienia. W obecnych czasach jest to jeden z najtrudniejszych problemów społecznych, gospodarczych a także politycznych.

*Stopa bezrobocia*: iloraz liczby osób bezrobotnych do liczby osób aktywnych zawodowo w danej kategorii ludności.

Przyczyn bezrobocia jest wiele. Chcąc lepiej poznać mechanizmy oraz zmiany zachodzące na rynku pracy, które mogą pomóc w walce z tym zjawiskiem, opracowywane są różnego rodzaju analizy. Jedną z nich to „Monitoring zawodów deficytowych i nadwyżkowych”, którego sporządzenie należy do zadań samorządu powiatu w zakresie polityki rynku pracy. Powiatowy Urząd Pracy w Radomiu zgodnie z zapisem Ustawy z dnia 20 kwietnia 2004 roku, tekst jednolity z dnia 9 kwietnia 2008 roku o promocji zatrudnienia i instytucjach rynku pracy (art. 9 ust. 1 pkt 9) opracował „Monitoring zawodów deficytowych i nadwyżkowych” za 2013 rok.

„*Monitoring zawodów deficytowych i nadwyżkowych*” to proces systematycznego obserwowania zjawisk zachodzących na rynku pracy dotyczących kształtowania popytu na pracę i podaży zasobów pracy w przekroju terytorialno – zawodowym oraz formułowania na tej podstawie ocen, wniosków i krótkookresowych prognoz niezbędnych dla prawidłowego funkcjonowania systemów szkolenia bezrobotnych oraz kształcenia zawodowego.

Niniejszy raport zawiera analizę skali i struktury bezrobocia rejestrowanego w mieście i gminie Radom w grupach i zawodach oraz popytu na pracę dla poszczególnych zawodów z punktu widzenia zgłaszanych do Powiatowego Urzędu Pracy ofert zatrudnienia. Bada, także zawody wykazujące deficytowość lub nadwyżkę pracowników.

Używane w raporcie określenia: zawód, zawody i specjalności, grupa zawodów wynikają z nazewnictwa stosowanego w „Klasyfikacji zawodów i specjalności”. Struktura klasyfikacji jest wynikiem grupowania zawodów na podstawie podobieństwa kwalifikacji zawodowych wymaganych dla realizacji zadań danego zawodu (specjalności) z uwzględnieniem obydwu aspektów kwalifikacji, tj. ich poziomu i specjalizacji.

„Monitoring zawodów deficytowych i nadwyżkowych” opracowywany jest dwa razy w roku.

## 1.1 CEL OPRACOWANIA

Celem niniejszego opracowania jest przedstawienie głównych parametrów, które charakteryzują rynek pracy miasta i gminy Radom. Dane dotyczące bezrobocia (stopa bezrobocia, bezrobocie według zawodów), oraz ofert pracy według zawodów (grup zawodów) mogą posłużyć jako źródło informacji między innymi do:

- określenia kierunków szkoleń dla osób bezrobotnych,
- planowania działań w zakresie przeciwdziałania bezrobociu,
- podnoszenia jakości poradnictwa zawodowego,
- podnoszenia jakości pośrednictwa pracy,
- opracowania strategii rozwoju miasta, gminy, powiatu,
- merytorycznego uzasadnienia realizacji projektów, które są współfinansowane ze środków Unii Europejskiej.

Główni użytkownicy opracowania „Monitoring zawodów deficytowych i nadwyżkowych” to:

- Powiatowe Urzędy Pracy,
- Wojewódzkie Urzędy Pracy,
- Ministerstwo Pracy i Polityki Społecznej,
- Władze oświatowe,
- Instytucje szkoleniowe,
- Inne.

## **1.2 PODSTAWA OPRACOWANIA**

„Monitoring zawodów deficytowych i nadwyżkowych” dla miasta i gminy Radom, przedstawiający sytuację w 2013 roku, został sporządzony przy wykorzystaniu następujących źródeł:

- „Zalecenia metodyczne do prowadzenia monitoringu zawodów deficytowych i nadwyżkowych” Ministerstwa Gospodarki, Pracy i Polityki Społecznej, Departamentu Rynku Pracy, Warszawa 2003,
- Załącznik nr 2 do sprawozdania MPiPS-01 – „Bezrobotni według rodzaju działalności ostatniego miejsca pracy oraz ofert pracy”. Stan za 2013 rok,
- Załącznik nr 3 do sprawozdania MPiPS-01 – „Bezrobotni oraz oferty pracy według zawodów i specjalności”. Stan za 2013 rok,
- Rozporządzenie z 27.04.2010 r. w sprawie klasyfikacji zawodów i specjalności dla potrzeb rynku pracy oraz zakres jej stosowania (Dz.U. Nr 182, poz. 537),
- Ustawa o promocji zatrudnienia i instytucjach rynku pracy (Dz.U. Nr 99, poz. 1001 z dnia 20.04.2004 r.; tekst jednolity z dnia 9 kwietnia 2008 r. Dz.U. Nr 69, poz. 415)
- Rozporządzenie Prezesa Rady Ministrów z dnia 13 lipca 2004 r. w sprawie programu badań statystycznych statystyki publicznej (Dz.U. Nr 195, poz. 2004, z późn. zm.),
- Rozporządzenie Rady Ministrów z dnia 20 stycznia 2005 r. w sprawie polskiej klasyfikacji działalności (Dz. U. Nr 33, poz. 289 z późn. zm.).

## **1.3 METODOLOGIA OPRACOWANIA**

W obecnych czasach niezbędnym jest dostosowanie systemu kształcenia do wciąż zmieniającego się zapotrzebowania pracodawców na kwalifikacje zasobów ludzkich. Należy więc zastosować sprawny system informacyjny oparty na weryfikacji i analizie danych (poziom bezrobocie, struktura bezrobocia oraz oferty pracy). Departament Rynku Pracy Ministerstwa Gospodarki, Pracy i Polityki Społecznej opracował metodologię wyodrębniania zawodów nadwyżkowych i deficytowych, na podstawie, której powstał niniejszy raport

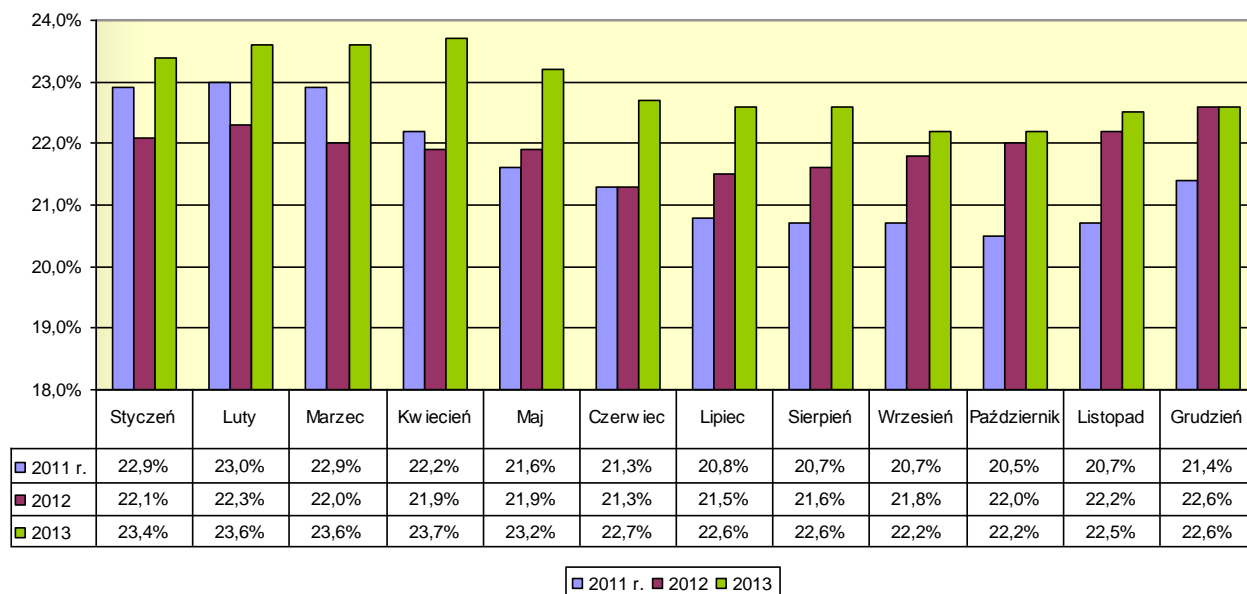
## 2. POZIOM BEZROBOCIA W MIEŚCIE I GMINIE RADOM

Stopa bezrobocia w mieście i gminie Radom, pod koniec grudnia 2013 roku ukształtowała się na wysokim poziomie 22,6%. W ewidencji Powiatowego Urzędu Pracy pozostawało 21129 zarejestrowanych osób. 9905 to kobiety, które stanowiły 46,87% ogółu bezrobotnych. Wskaźniki świadczą o bardzo podobnej sytuacji kobiet i mężczyzn na lokalnym rynku pracy.

Wykres nr 1 znajdujący się poniżej w szczegółowy sposób przedstawia sytuację na radomskim rynku pracy, począwszy od 2011 roku.

**Wykres nr 1**

**Stopa bezrobocia w mieście i gminie Radom na przestrzeni 2011, 2012 oraz w 2013 roku.**

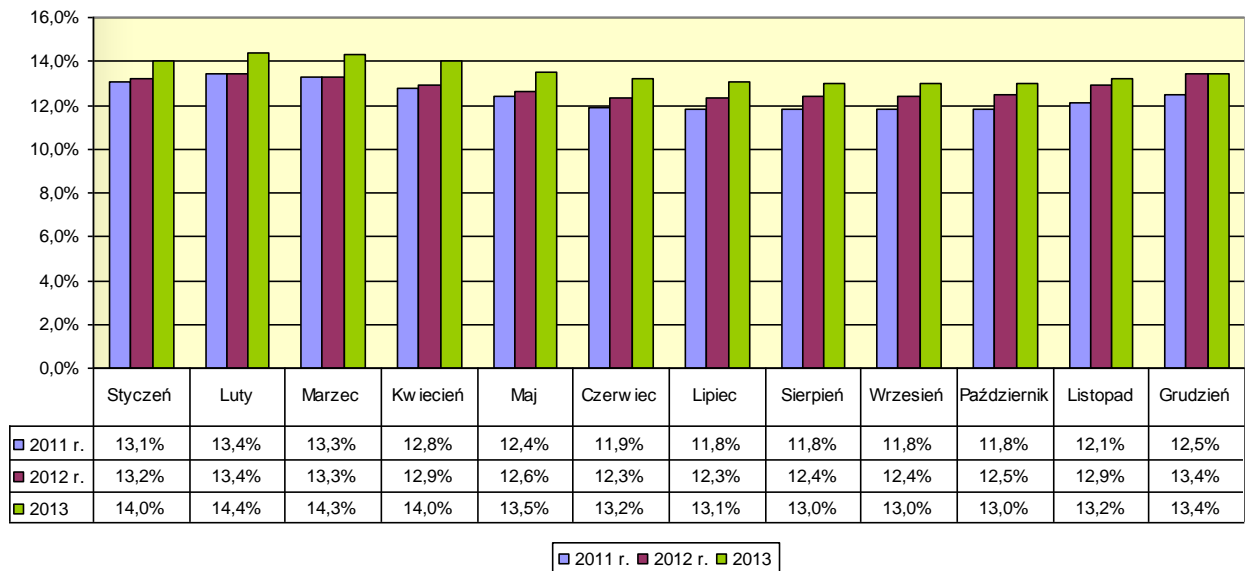


Wykres sporządzony na podstawie danych GUS.

Wykres nr 2 oraz Wykres nr 3, zamieszczone poniżej przedstawiają jak kształtowała się stopa bezrobocia w latach 2011, 2012 oraz 2013 w Polsce oraz w województwie mazowieckim.

## Wykres nr 2

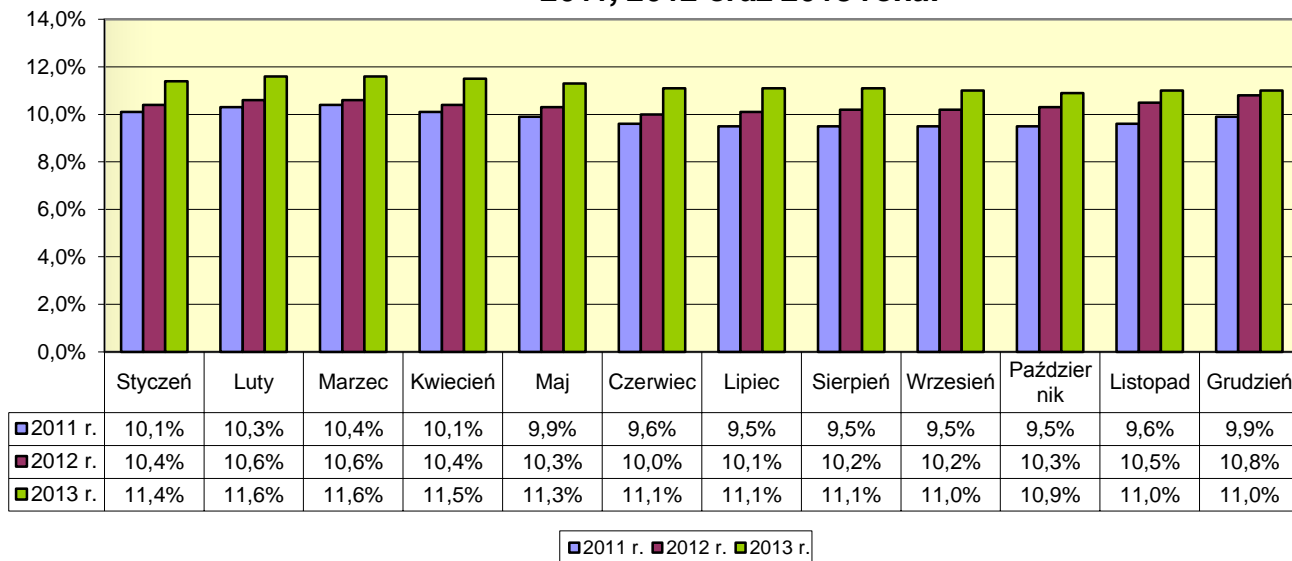
**Stopa bezrobocia w Polsce na przestrzeni  
2011, 2012 oraz 2013 rok.**



Wykres sporządzony na podstawie danych GUS.

### Wykres nr 3

#### Stopa bezrobocia w województwie mazowieckim na przestrzeni 2011, 2012 oraz 2013 roku.



Wykres sporządzony na podstawie danych GUS.

Dokładna analiza danych liczbowych zamieszczonych na Wykresach: nr 1, nr 2 oraz nr 3 pokazuje, że sytuacja osób bezrobotnych zamieszkujących teren miasta i gminy Radom, na przestrzeni trzech ostatnich lat (2011, 2012 oraz 2013 rok), ulegała okresowym wahaniom. W stosunku do stycznia 2011 roku obserwowaliśmy spadek poziomu bezrobocia o 0,3 punktu procentowego, z 22,9% do 22,6% (grudzień 2013 roku).

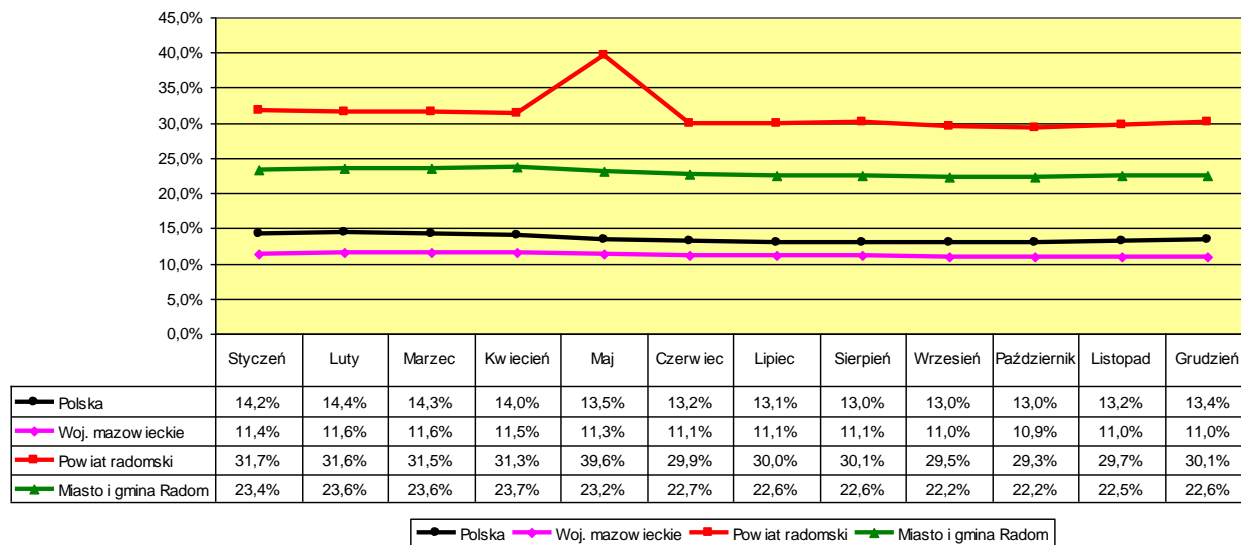
Jeżeli spojrzymy na analogiczne wskaźniki dotyczące województwa mazowieckiego oraz Polski (stan na koniec grudnia 2013 roku), stwierdzimy, iż sytuacja na lokalnym rynku pracy jest bardzo trudna. W Polsce stopa bezrobocia kształtowała się na poziomie ponad 13,4%. W województwie mazowieckim wskaźnik ten pod koniec grudnia osiągnął wielkość 11,0%.

Opisane powyżej różnice przedstawia Wykres nr 4 zamieszczony na stronie nr 9.



## Wykres nr 4

**Stopa bezrobocia w 2013 roku (Polska, województwo mazowieckie, powiat radomski oraz miasto i gmina Radom).**



Wykres sporządzony na podstawie danych GUS.

2013 rok, pod względem sytuacji na rynku pracy był ponownie bardzo ciężki. W całej Polsce, w pierwszych dwóch miesiącach obserwowaliśmy nieznaczny wzrost stopy bezrobocia z wyjątkiem powiatu radomskiego w którym to w maju nastąpił niespodziewany wzrost stopy bezrobocia nawet do 39,6 %. Od połowy roku sytuacja zaczęła się powoli stabilizować. Począwszy od marca pozostałe wskaźniki zaczęły spadać. Tendencja ta utrzymywała się do października. Dopiero koniec 2013 roku przyniósł nam minimalny wzrost. Jest to zjawisko powtarzające się cyklicznie każdego roku i staje się powoli niemalże regułą.

Niestety w porównaniu do stycznia 2012 roku wartości opisujące stopę bezrobocia są wyższe. Zaistniałą sytuację możemy tłumaczyć trwającym wciąż międzynarodowym kryzysem gospodarczym, który dotyka w dalszym ciągu nasz kraj. Jego początki sięgają 2008 roku. Jednocześnie pamiętamy, że koniec 2008 roku przyniósł nieznaczną poprawę dotyczącą sytuacji na rynku pracy. Wskaźniki napawały wówczas optymizmem. Niestety tendencja spadkowa nie utrzymała się. Jednak stopniowy rozwój gospodarczy regionu radomskiego i idące z nim w parze tworzone nowe miejsca pracy pozwalają go zdecydowanie zachować.

### 3. ANALIZA BEZROBOCIA WEDŁUG ZAWODÓW GRUP ZAWODÓW

Jednym z elementów „Monitoringu zawodów deficytowych i nadwyżkowych” jest analiza bezrobocia według zawodów (grup zawodów). Zagadnienie to można rozpatrywać na różnych poziomach:

- 10 wielkich grup zawodowych,
- 43 duże grupy zawodowe,
- 132 grupy średnie,
- 444 grupy elementarne,
- 2360 zawodów i specjalności.

Niniejszy raport został opracowany (na podstawie zaleceń Ministerstwa Pracy i Polityki Społecznej) w oparciu o kody sześciocyfrowe (np. Fryzjer 514101) czyli zawody i specjalności. Naszym zdaniem jest to najbardziej przejrzysta forma zobrazowania bezrobocia na radomskim rynku pracy.

Jak wynika z danych zebranych w Załączniku nr 3 do sprawozdania MPiPS-01, pod koniec 2013 roku najliczniej występujące zawody w mieście i gminie Radom to: Sprzedawca (522301), Robotnik budowlany (931301), Technik prac biurowych (411004), Robotnik pomocniczy w przemyśle przetwórczym (932911), Obuwnik przemysłowy (753605) oraz Szwaczka (753303). Liczną grupę stanowili również: Bezrobotni bez zawodu (000000), Ślusarz (722204) oraz Technik ochrony fizycznej osób i mienia (541315). Profesje te wraz z charakteryzującymi je danymi liczbowymi zostały zebrane w Tabeli nr 1, znajdującej się na stronie nr 11.

Porównując bieżącą strukturę bezrobotnych według zawodów, do adekwatnej z końca 2012 roku stwierdzamy, że nie zaszły tu istotniejsze zmiany. Pozostały takie same zawody, jedynie kolejność oraz dane liczbowe uległy lekkim zmianom.

**Tabela nr 1. Struktura bezrobotnych wg zawodów**

<b>L.p.</b>	<b>Kod zawodu</b>	<b>Nazwa zawodu</b>	<b>Bezrobotni ogółem</b>	<b>Bezrobotne Kobiety</b>
1.	000000	Bez zawodu	2756	1208
2.	522301	Sprzedawca	2304	1734
3.	931301	Robotnik budowlany	728	2
4.	411004	Technik prac biurowych	610	527
5.	932911	Robotnik pomocniczy w przemyśle przetwórczym	529	252
6.	753605	Obuwnik przemysłowy	430	364
7.	753303	Szwaczka	378	371
8.	722204	Ślusarz	373	53
9.	432103	Magazynier	335	49
10.	514101	Fryzjer	250	242
11.	833203	Kierowca samochodu ciężarowego	208	0
12.	541315	Technik ochrony fizycznej osób i mienia	191	30
13.	512001	Kucharz	187	126
14.	263102	Ekonomista	152	105
15.	523002	Kasjer handlowy	146	138

*Na podstawie Załącznika nr 3 do sprawozdania MPiPS-01 „Bezrobotni oraz oferty pracy według zawodów i specjalności” w mieście i gminie Radom pod koniec 2013 roku. Bezrobotni w tych zawodach generują 45,32% ogółu osób bezrobotnych.*

Tabela nr 1 przedstawia zawody, w których liczba osób bezrobotnych była największa. Przeprowadzenie rzetelnej analizy rynku pracy wymaga dodatkowego przyjrzenia się tym grupom bezrobotnych, których udział w ogólnej liczbie osób zarejestrowanych w Powiatowym Urzędzie Pracy w Radomiu jest znaczny. Należą do nich kobiety, absolwenci, osoby długotrwale bezrobotne oraz nowo zarejestrowane.

### **3.1 BEZROBOCIE WŚRÓD KOBIET**

Bardzo dużą grupę bezrobotnych stanowią kobiety. Pod koniec 2013 roku w ewidencji Powiatowego Urzędu Pracy w Radomiu pozostawało 9905 kobiet, które stanowiły 46,87% ogółu bezrobotnych.

Najczęściej występującymi zawodami w tej grupie (pomijając profesje wymienione w Tabeli nr 1 znajdującej się na stronie nr 11) były: Krawiec – 226 kobiet, Pakowacz – 109 kobiet, Specjalista administracji publicznej – 90 kobiet, Kucharz małej gastronomii – 62 kobiet oraz Dozorca - 37 kobiet.

### **3.2 BEZROBOCIE WŚRÓD ABSOLWENTÓW**

Kolejną grupą bezrobotnych, na którą należy zwrócić szczególną uwagę są absolwenci. Pod koniec 2013 roku w ewidencji Powiatowego Urzędu Pracy w Radomiu pozostawało 731 absolwentów (w tym 383 kobiety). Stanowili oni niewielki odsetek ogółu bezrobotnych, jedynie 3,45%. Wskaźniki te pokazują jednak w jakich zawodach, młodzi ludzie mają trudności ze znalezieniem pracy. Zmuszają również do zastanowienia nad wyborem kierunku kształcenia.

Największa liczba osób z tej grupy nie posiadała zawodu 287 (w tym 130 kobiet). Kolejne profesje to: Sprzedawcy 33 osoby (w tym 28 kobiet), Fryzjerzy – 20 kobiet, Ekonomiści – 22 osób (w tym 13 kobiet), Specjalista administracji publicznej – 18 osób (w tym 6 kobiet), Cukiernik – 12 osób (w tym 5 kobiet). Kolejne zawody, gdzie liczba bezrobotnych absolwentów nie przekraczała 10 osób to między innymi: Pedagodzy, Specjaliści zastosowań informatyki, Technik prac biurowych, Nauczyciele przedszkola.

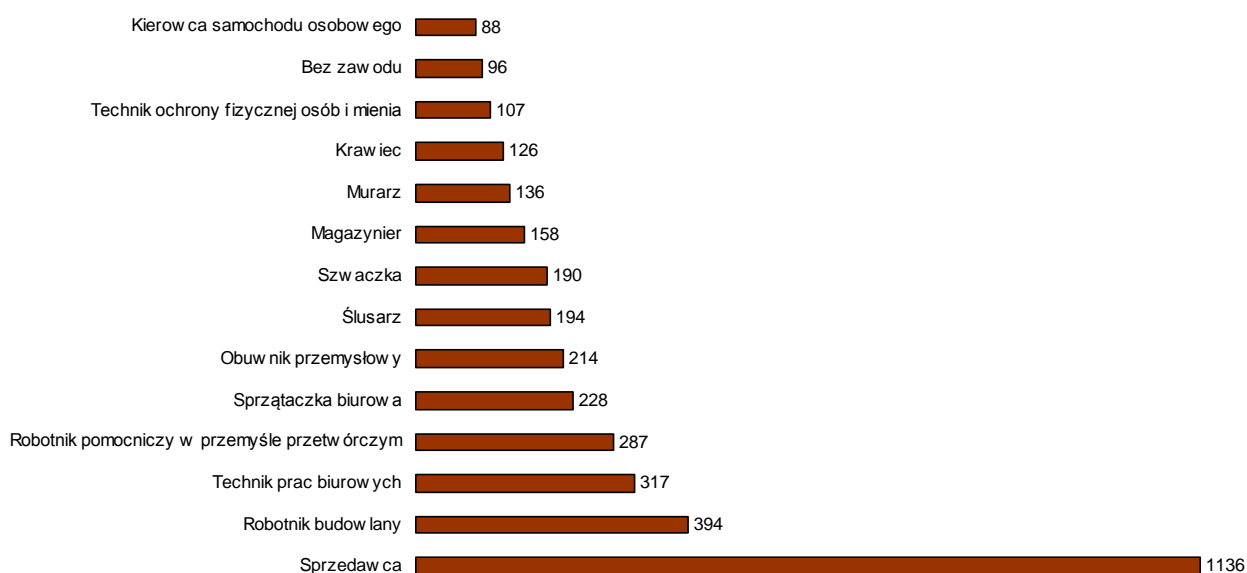
### 3.3 ZAWODY GENERUJĄCE DŁUGOTRWAŁE BEZROBOCIE

Wśród bezrobotnych zarejestrowanych w Powiatowym Urzędzie Pracy w Radomiu, 8115 (w tym 4048 kobiet) to osoby pozostające w rejestrze ponad 12 miesięcy w okresie ostatnich dwóch lat, tzw. długotrwale bezrobotni. Liczba ta stanowi 38,40% ogółu zarejestrowanych. Tak duży odsetek zmusza więc do bliższego przyjrzenia się zawodom, których udział w tej grupie jest znaczny.

Sytuację osób długotrwale bezrobotnych prezentuje Wykres nr 5 znajdujący się na stronie nr 13.

#### Wykres nr 5

##### Zawody o najwyższym udziale wśród osób długotrwale bezrobotnych



Wykres sporządzony na podstawie tabeli T-I/P-1 Bezrobocie według zawodów w mieście i gminie Radom. Stan pod koniec 2013 roku.

Z analizy danych zebranych na Wykresie nr 5 wynika, że dominujący, z bardzo dużą przewagą liczebną zawód to Sprzedawca. 77,2% ogółu osób długotrwale bezrobotnych posiadających w/w profesję stanowiły kobiety.

### 3.4 NAPŁYW BEZROBOTNYCH WEDŁUG ZAWODÓW (GRUP ZAWODÓW)

W 2013 roku w Powiatowym Urzędzie Pracy w Radomiu zarejestrowało się 18232 osób, w tym 7850 kobiet, które stanowiły 43,0% nowo zarejestrowanych. W porównaniu do 2012 roku liczba ta uległa zmniejszeniu o niespełna 200 osób (w 2012 roku zarejestrowało się 18480 osoby, w tym 7966 kobiet). Największy napływ bezrobotnych odnotowano wśród osób bez zawodu – 2785 (w tym 1025 kobiet). W analogicznym okresie 2012 roku grupa ta była również najliczniejsza (2741 osób).

Dużą grupę nowo zarejestrowanych bezrobotnych stanowili absolwenci – 1536 osób (w tym 788 kobiet). Najczęściej występujące zawody wśród tej grupy (pomijając profesje wymienione w Tabeli nr 2) to:

- Pedagog – 14 kobiet,
- Technik żywienia i gospodarstwa domowego – 14 osób, w tym 10 kobiet,
- Nauczyciel nauczania początkowego – 12 kobiet,
- Technik informatyk – 14 osób, w tym 2 kobiet,
- Dziennikarz – 12 osób, w tym 9 kobiet.
- Specjalista zastosowań informatyki – 9 osób, w tym 2 kobiet,
- Fizjoterapeuta – 9 osób, w tym 5 kobiet,
- Prawnik legislator – 13 osób, w tym 7 kobiety,
- Telemarketer – 6 osób, w tym 5 kobiet,

Tabela nr 2, znajdująca się na stronie nr 15 przedstawia strukturę zawodową osób rejestrujących się w Powiatowym Urzędzie Pracy w Radomiu.

**Tabela nr 2. Napływ bezrobotnych według zawodów (grup zawodów)**

Lp.	Zawód	Bezrobotni ogółem	Kobiety	Absolwenci	
				Ogółem	Kobiety
1.	Bez zawodu	2785	1025	625	280
2.	Sprzedawca	1755	1281	50	41
3.	Technik prac biurowych	459	386	18	14
4.	Robotnik budowlany	445	1	1	0
5.	Robotnik pomocniczy w przemyśle przetwórczym	373	145	3	2
6.	Magazynier	319	31	8	1
7.	Obuwnik przemysłowy	283	234	2	2
8.	Szwaczka	255	251	2	2
9.	Ślusarz	250	26	2	0
10.	Kierowca samochodu ciężarowego	234	0	1	0
11.	Fryzjer	209	199	30	30
12.	Ekonomista	162	103	43	26
13.	Krawiec	156	129	5	5
14.	Murarz	154	0	1	0
15.	Kucharz małej gastronomii	130	42	14	3

*Na podstawie Załącznika nr 3 do sprawozdania MPiPS-01 „Bezrobotni oraz oferty pracy według zawodów i specjalności” w mieście i gminie Radom pod koniec 2013 roku. Bezrobotni w tych zawodach generują 43,70% ogółu osób bezrobotnych rejestrujących się w PUP Radom.*

#### 4. ANALIZA OFERT PRACY WEDŁUG ZAWODÓW (GRUP ZAWODÓW)

Bardzo ważnym elementem monitoringu rynku pracy jest analiza napływu ofert pracy, która pozwala na określenie skali nadwyżki i deficytu zasobów pracy w układzie zawodów i specjalności oraz grup zawodów.

Dane te zostały zebrane w Tabeli nr 3, zamieszczonej na stronie nr 16.

**Tabela nr 3. Struktura ofert pracy wg zawodów**

Lp.	Kod zawodu	Nazwa zawodu	Liczba ofert pracy
1.	522301	Sprzedawca	253
2.	411004	Technik prac biurowych	153
3.	524404	Telemarketer	94
4.	833203	Kierowca samochodu ciężarowego	69
5.	753303	Szwaczka	57
6.	523002	Kasjer handlowy	51
7.	432103	Magazynier	49
8.	514101	Fryzjer	44
9.	753601	Cholewkarz	44
10.	241202	Doradca finansowy	42
11.	931301	Robotnik budowlany	39
12.	514202	Kosmetyczka	31
13.	541307	Pracownik ochrony fizycznej bez licencji	24
14.	331301	Księgowy	18
15.	932911	Robotnik pomocniczy w przemyśle przetwórczym	17

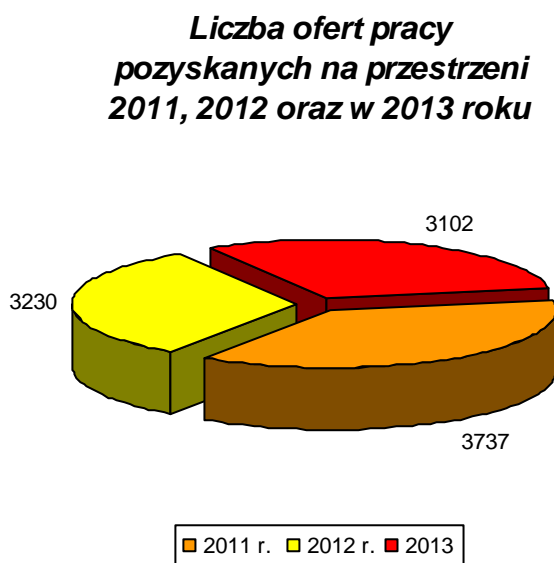
*Na podstawie Załącznika nr 3 do sprawozdania MPiPS-01 „Bezrobotni oraz oferty pracy według zawodów i specjalności” w mieście i gminie Radom pod koniec 2013 roku. Powyższe zawody generują 31,75% wszystkich ofert pracy, jakie napłynęły do PUP w Radomiu.*



Jednym z najistotniejszych warunków poprawy sytuacji na rynku pracy jest napływ nowych ofert zatrudnienia. W 2013 roku na terenie miasta i gminy Radom pozyskano 3102 oferty pracy (z czego 2091 w I półroczu). Dla porównania: w 2012 roku pozyskano 3230 ofert (z czego 2144 w I półroczu), w 2011 roku 3737 ofert zatrudnienia (z czego 2507 w I półroczu).

Powyższe dane zostały zestawione na Wykresie nr 6 zamieszczonym poniżej.

### Wykres nr 6



Wykres sporządzony na podstawie danych PUP Radom

Dogłębna analiza oraz doświadczenie wskazuje, że oferty w zawodach: Technik prac biurowych, Sprzedawca w większości dotyczą subsydiowanych miejsc pracy. Zapotrzebowanie na Pracowników biurowych wynika w większej mierze z dogodnej dla pracodawcy formy aktywizacji osób bezrobotnych, jaką jest staż, niż rzeczywistej liczby wolnych miejsc pracy. Warto przy tym zaznaczyć, że w każdym z czołowych zawodów biorąc pod uwagę ilość napływu ofert pracy nie ma zawodu do wykonywania którego byłoby konieczne wykształcenie wyższe. Systematycznie rośnie zapotrzebowanie na pracowników posiadających kwalifikacje zawodowe na poziomie przynajmniej średnim. Nadal jednak pracodawcy zgłaszają wiele ofert dla osób posiadających podstawowe umiejętności. Bez wątpienia ważnym spostrzeżeniem jest duża powtarzalność pozycji jakie zajmują aktualnie, a także w ostatnich latach zawody notujące wysoki poziom napływu ofert w konfrontacji z zawodami charakteryzującymi się najwyższym poziomem bezrobocia.

## 5. ANALIZA ZAWODÓW DEFICYTOWYCH I NADWYŻKOWYCH

Analizę zawodów deficytowych i nadwyżkowych przeprowadzono w oparciu o wskaźniki zawarte w zaleceniach metodycznych do prowadzenia monitoringu. Właściwa interpretacja danych wymaga zapoznania się z definicją wskaźnika intensywności deficytu lub nadwyżki zawodów (wyjaśnienie zostało przytoczone poniżej).

***W – Wskaźnik intensywności deficytu lub nadwyżki zawodów  
(iloraz średniej miesięcznej liczby ofert pracy  
w danym zawodzie zgłoszonych w danym roku do średniej  
miesięcznej napływu bezrobotnych w danym zawodzie  
w takim samym okresie)***

### 5.1 ZAWODY DEFICYTOWE

***Przez zawód deficytowy rozumiemy taki zawód, na który  
występuje na rynku pracy wyższe zapotrzebowanie niż liczba osób  
poszukujących pracy w tym zawodzie.***

$$W > 1,1$$

Analiza powyższego wskaźnika wykazała, że w 2013 roku do zawodów deficytowych zaliczyliśmy między innymi te przedstawione w Tabeli nr 4, umieszczonej na stronie nr 19.

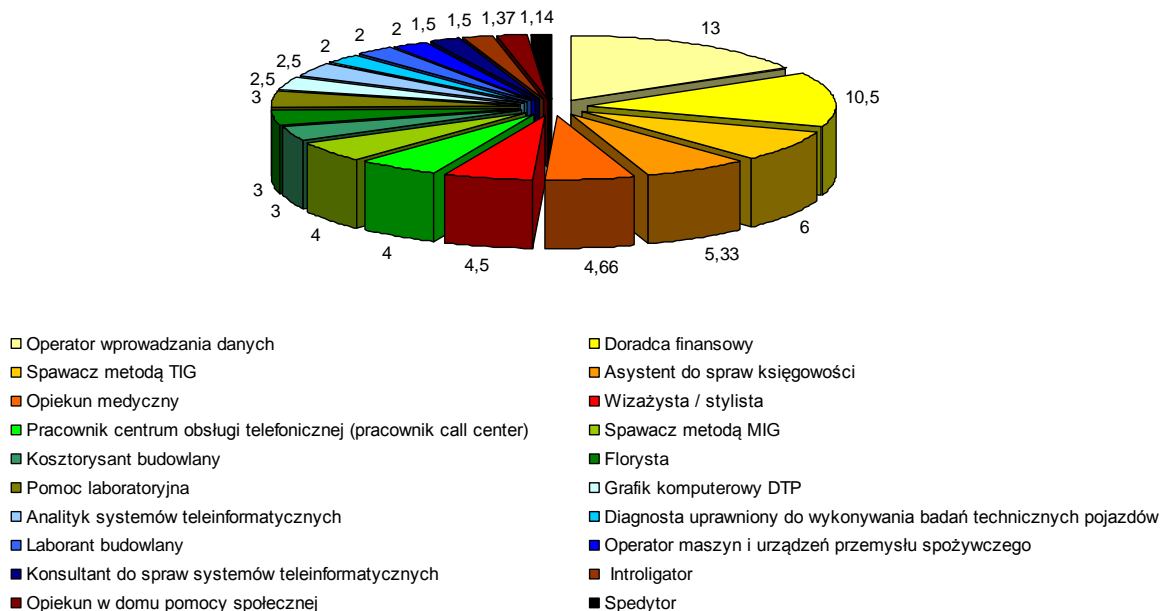
**Tabela nr 4. Ranking zawodów deficytowych**

<b>Lp.</b>	<b>Kod zawodu</b>	<b>Nazwa zawodu</b>	<b>Wskaźnik intensywności deficytu</b>
1.	413201	Operator wprowadzania danych	13
2.	241202	Doradca finansowy	10,5
3.	721206	Spawacz metodą TIG	6
4.	431101	Asystent do spraw księgowości	5,33
5.	532102	Opiekun medyczny	4,66
6.	514208	Wizażysta / stylistka	4,5
7.	422201	Pracownik centrum obsługi telefonicznej (pracownik call center)	4
8.	721205	Spawacz metodą MIG	4
9.	311201	Kosztorysant budowlany	3
10.	343203	Florysta	3
11.	911204	Pomoc laboratoryjna	3
12.	216601	Grafik komputerowy DTP	2,5
13.	251101	Analitik systemów teleinformatycznych	2,5
14.	311501	Diagnosta uprawniony do wykonywania badań technicznych pojazdów	2
15.	311202	Laborant budowlany	2
16.	816003	Operator maszyn i urządzeń przemysłu spożywczego	2
17.	251102	Konsultant do spraw systemów teleinformatycznych	1,5
18.	732301	Introligator	1,5
19.	341203	Opiekun w domu pomocy społecznej	1,37
20.	333105	Spedytor	1,14

Na podstawie tabeli T-I/P-4 Zawody deficytowe i nadwyżkowe. Stan na koniec 2013 roku.

## Wykres nr 7

**Ranking zawodów deficytowych**



Wykres sporządzony na podstawie Tabeli T-I/P-4

Sytuacja na lokalnym rynku pracy jest trudna. Najwyższy poziom średniego miesięcznego deficytu generuje zawód **Operator wprowadzania danych** (13). Wysokie miejsce w rankingu zajmują również zawody: **Doradca finansowy** (10,5), **Spawacz metodą TIG** (6), **Asystent do spraw księgowości** (5,33), **Laborant budowlany** (2), **Spedytor** (1,14).

W powyższym zestawieniu nie zostały uwzględnione zawody w przypadku, których wartość wskaźnika deficytu osiągnęła poziom maximum (MAX). Oznacza to, że pracodawcy złożyli zapotrzebowanie w danym zawodzie, jednak w ewidencji Powiatowego Urzędu Pracy w Radomiu nie figurowali bezrobotni posiadający takie kwalifikacje. Do wyżej wymienionych profesji należeli:

- Serwisant sprzętu komputerowego,
- Bukieciarz,
- Operator spycharki,
- Technik weterynarii,
- Psychoterapeuta,
- Technik dźwięku oraz wiele innych.

## 5.2 ZAWODY NADWYŻKOWE

***Przez zawód nadwyżkowy rozumiemy taki zawód, na który występuje na rynku pracy mniejsze zapotrzebowanie niż liczba osób poszukujących pracy w tym zawodzie.***

$$W < 0,9$$

W przypadku zawodów nadwyżkowych odnotowuje się spadek podaży siły roboczej. Nadwyżka siły roboczej dotyczy zawody o różnym poziomie wykształcenia. Laborant chemiczny (0,92), Sekretarka medyczna (0,83), Pielęgniarka (0,81), Technik administracji (0,72), Kosmetyczka (0,72), Asystent prawny (0,66), Salowa (0,65), lekarz weterynarii (0,6433) oraz wiele innych, które zostały zebrane w Tabeli nr 5 znajdującej się na stronie nr 22.

Należy zauważyć, że zawody: Sekretarka medyczna, Technik administracji, Asystent prawny, Asystentka stomatologiczna oraz Psycholog jeszcze w 2012 roku wykazywały deficytowość.

W Tabeli nr 5, która znajduje się na stronie nr 22 nie uwzględniono zawodów o intensywności nadwyżki równej „0” czyli takiej, dla których w analogicznym okresie nie wpłynęła żadna oferta pracy. Pracodawcy nie byli więc zainteresowani zatrudnieniem osób poszukujących pracy w takich zawodach jak:

- Monter izolacji budowlanych,
- Monter reklam,
- Renowator zabytków architektury,
- Rolnik,
- Dekarz,
- Kamieniarz,
- Stolarz budowlany,
- Robotnik leśny,
- Szkutnik,
- Montażysta dekoracji oraz wiele innych.

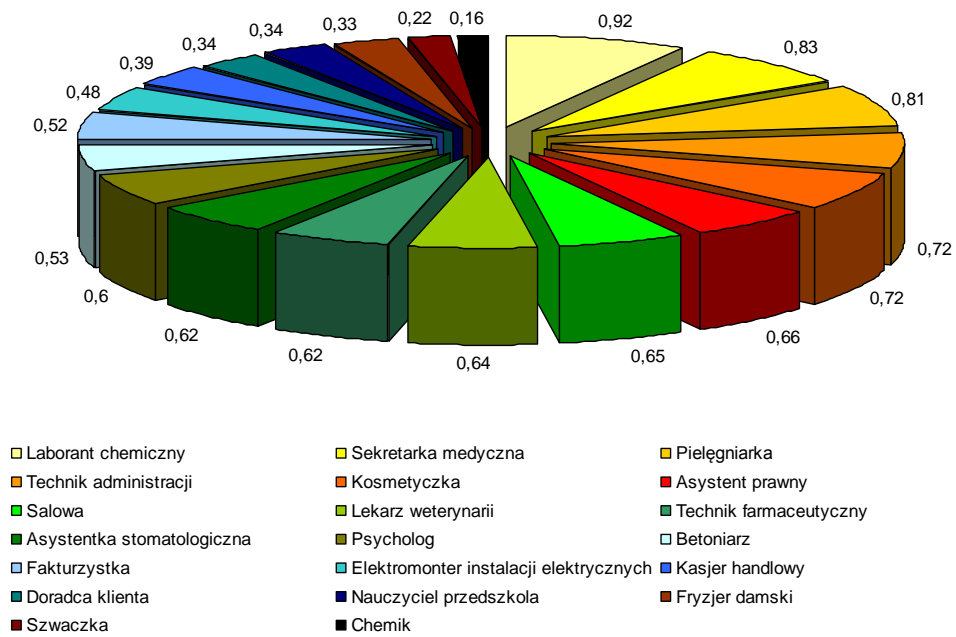
**Tabela nr 5. Ranking zawodów nadwyżkowych**

<b>Lp.</b>	<b>Kod zawodu</b>	<b>Nazwa zawodu</b>	<b>Wskaźnik intensywności nadwyżki</b>
1.	311101	Laborant chemiczny	0,92
2.	334402	Sekretarka medyczna	0,83
3.	222101	Pielęgniarka	0,81
4.	334306	Technik administracji	0,72
5.	514202	Kosmetyczka	0,72
6.	261901	Asystent prawny	0,66
7.	911206	Salowa	0,65
8.	225101	Lekarz weterynarii	0,64
9.	321301	Technik farmaceutyczny	0,62
10.	325101	Asystentka stomatologiczna	0,62
11.	263401	Psycholog	0,6
12.	711401	Betoniarz	0,53
13.	431102	Fakturzystka	0,52
14.	741101	Elektromonter instalacji elektrycznych	0,48
15.	523002	Kasjer handlowy	0,39
16.	524902	Doradca klienta	0,34
17.	234201	Nauczyciel przedszkola	0,34
18.	514102	Fryzjer damski	0,33
19.	753303	Szwaczka	0,22
20.	211301	Chemik	0,16

Na podstawie tabeli T-I/P-4 Zawody deficytowe i nadwyżkowe. Stan pod koniec 2013 roku.

## Wykres nr 8

**Ranking zawodów nadwyżkowych**



Wykres sporządzony na podstawie Tabeli T-I/P-4

### 5.3 ZAWODY ZRÓWNOWAŻONE

***Zawodami zrównoważonymi są te, w których do Powiatowego Urzędu Pracy w analizowanym okresie wpływa podobna ilość ofert w stosunku do liczby rejestrujących się bezrobotnych.***

$$0,9 \leq W \leq 1,1$$

Analiza wskaźnika intensywności nadwyżki (deficytu) zawodów wykazała, że na radomskim rynku pracy, zawodami zrównoważonymi, dla których wskaźnik intensywności przyjął wartość 1 były:

- Kierownik magazynu
- Technik poligraf,
- Projektant grafiki,
- Nauczyciel instruktor,
- Administrator stron internetowych,
- Mechanik - monter maszyn i urządzeń,
- Elektromechanik urządzeń chłodniczych,
- Operator kserokopiarek,
- Ubojowy oraz wiele innych.

Należy zwrócić uwagę na zawody: Lakiernik proszkowy, Operator wtryskarki, jeszcze w 2012 roku należały do zawodów deficytowych.



## WNIOSKI

„Monitoring zawodów deficytowych i nadwyżkowych” dla miasta i gminy Radom dotyczący 2013 roku, który macie Państwo przed sobą, pokazał, że sytuacja na lokalnym rynku pracy jest nadal bardzo trudna. Stopa bezrobocia ma wciąż wartość dwucyfrową, sięgającą ponad 22%. W ewidencji Powiatowego Urzędu Pracy pozostaje ponad 21 tysięcy zarejestrowanych osób bezrobotnych. Przeglądając dane opracowane przez Główny Urząd Statystyczny stwierdzamy, że wskaźniki opisujące problem bezrobocia w Polsce oraz w województwie mazowieckim są znacznie niższe i oscylują wokół wartości 11 - 13%.

Problem bezrobocia jest bardzo złożony i należy pamiętać, że analiza ilościowa nie jest w stanie w pełni go oddać. Podstawą do opracowania niniejszego raportu są dane pochodzące z rejestrów Powiatowego Urzędu Pracy Radomiu, dotyczące bezrobotnych oraz ofert pracy. Nie jesteśmy w stanie objąć analizą osób faktycznie nie pracujących, które nie są zarejestrowane w Powiatowym Urzędzie Pracy. Identyczna sytuacja ma miejsce w przypadku ofert pracy. Nie jesteśmy w stanie ocenić ile ofert nie trafiło do urzędów pracy. Kolejna sprawa to klasyfikacja zawodów i specjalności, która jest bardzo rozbudowana. Do Powiatowego Urzędu Pracy trafiają również oferty z tzw. wtórnego rynku pracy. Te same oferty w stosunkowo krótkim czasie są kilkakrotnie zgłaszane do PUP. Kwalifikacje zawodowe wielu osób bezrobotnych dezaktualizują się. Znaczna część beneficjentów Powiatowego Urzędu Pracy nie jest zainteresowana podjęciem zatrudnienia czego konsekwencją jest wyrejestrowanie z ewidencji.

Pomimo wszelkich nieścisłości oraz wątpliwości opracowanie „Monitoringu zawodów deficytowych i nadwyżkowych” dotyczące lokalnego rynku pracy jest bardzo ważnym i przydatnym elementem, ponieważ stanowi bogate źródło informacji dla zainteresowanych osób. Obrazuje sytuację oraz może stać się podstawą do kreowania działań na rzecz przeciwdziałania bezrobociu.

W ostatnim rozdziale opracowania „Monitoring zawodów deficytowych i nadwyżkowych” dla miasta i gminy Radom dotyczącym 2013 roku staramy się podsumować sytuację panującą na lokalnym rynku pracy.

Na podstawie przeprowadzonej analizy stwierdzamy, że:

1. W 2013 roku, w mieście i gminie Radom nastąpił wzrost stopy bezrobocia z 23,4% (styczeń 2013 rok) do 22,6% (grudzień 2013 rok). Jak łatwo obliczyć wartość ta uległa minimalnemu zmniejszeniu o 0,8%.
2. Liczba bezrobotnych zarejestrowanych w Powiatowym Urzędzie Pracy w Radomiu, na koniec badanego okresu zmniejszyła się w stosunku do Czerwca 2013 roku z 21268 do 21129 osób bezrobotnych. Jest to spadek niewielki, bo o 139 osób.
3. Bezrobocie w mieście i gminie Radom dotyka przede wszystkim mężczyzn, kobiety stanowią 45,32% ogółu zarejestrowanych bezrobotnych.
4. Najbardziej sfeminizowane zawody to: Sprzedawca, Technik prac biurowych oraz Obuwnik przemysłowy.
5. Najlichniesza grupa bezrobotnych to: Sprzedawcy, Robotnicy budowlani, Technicy prac biurowych. Dużą grupę stanowią bezrobotni bez zawodu.
6. Największa liczba bezrobotnych absolwentów posiadała zawód: Sprzedawca, Technik prac biurowych, Ekonomista, Fryzjer, oraz Kucharz małej gastronomii. Bardzo dużą grupę stanowili absolwenci nie posiadający zawodu.
7. Zawody generujące długotrwale bezrobocie to między innymi: Sprzedawca, Robotnik budowlany, Technik prac biurowych, Robotnik pomocniczy w przemyśle przetwórczym, Obuwnik przemysłowy oraz Szwaczka.
8. Największa liczba osób bezrobotnych rejestrujących się w Powiatowym Urzędzie Pracy w Radomiu posiadała zawód: Sprzedawca, Robotnik budowlany, Technik prac biurowych, Robotnik pomocniczy w przemyśle przetwórczym, Obuwnik przemysłowy, Szwaczka oraz Magazynier. Bardzo dużą grupę stanowiły osoby bez zawodu.
9. W 2013 roku pozyskano 3102 ofert pracy (w 2012 roku liczba ta wyniosła 3230 ofert). Powiatowy Urząd Pracy w Radomiu odnotował więc spadek liczby ofert zatrudnienia o 128 sztuk.
10. Największa liczba ofert pracy jest skierowana do: Sprzedawców, Techników prac biurowych, Telemarketerów, Szwaczek oraz Fryzjerów. W zestawieniu uwzględniono również oferty pracy subsydiowanej czyli staże.
11. Zawody nadwyżkowe, czyli takie na które było mniejsze zapotrzebowanie na rynku pracy niż liczba osób poszukujących pracy, to między innymi:

Laborant chemiczny, Sekretarka medyczna, Pielęgniarka, Technik administracji, Asystent prawny. Jednocześnie w/w zawody w 2012 roku wykazywały deficytowość.

12. Zawody deficytowe czyli te na które było wyższe zapotrzebowanie na rynku pracy niż liczba osób poszukujących pracy, to między innymi: Operator wprowadzania danych, Doradca finansowy, Spawacz metodą TIG, Asystent do spraw księgowości. Opiekun medyczny.;
13. Zawody w równowadze to między innymi: Kierownik magazynu, Technik poligrafii, Projektant grafiki, Nauczyciel instruktor, zawody które jeszcze w 2012 roku należały do zawodów deficytowych to: Lakiernik proszkowy, Operator wtryskarki.

Ostatni element „Monitoringu zawodów deficytowych i nadwyżkowych” dla gminy Radom i powiatu radomskiego, dotyczący 2013 roku, to zestawienie zawodów, które były najbardziej poszukiwane przez lokalnych pracodawców. Lista ta została sporządzona na podstawie danych zebranych przez Powiatowy Urząd Pracy w Radomiu. Profesje zostały uszeregowane w sposób alfabetyczny .

1. Brukarz,
2. Cholewkarz,
3. Cukiernik,
4. Fryzjer,
5. Główny księgowy,
6. Kierowca samochodu ciężarowego,
7. Kosmetyczka,
8. Kucharz,
9. Mechanik samochodowy,
10. Murarz,
11. Operator obrabiarek CNC,
12. Piekarz,
13. Pielęgniarka,
14. Portier,
15. Pracownik budowlany,
16. Przedstawiciel handlowy,
17. Psycholog,
18. Robotnik gospodarczy.
19. Samodzielny księgowy,
20. Spawacz TIG, MAG, MIG
21. Sprzątaczką,
22. Sprzedawca,
23. Szwaczka,
24. Ślusarz,
25. Stolarz meblowy
26. Telemarketer,

## **SPIS WYKRESÓW:**

<b>Wykres nr 1:</b> Stopa bezrobocia w mieście i gminie Radom na przestrzeni 2011, 2012 oraz 2013 roku.	6
<b>Wykres nr 2:</b> Stopa bezrobocia w Polsce na przestrzeni 2011, 2012 oraz 2013 roku.	7
<b>Wykres nr 3:</b> Stopa bezrobocia w województwie mazowieckim na przestrzeni 2011, 2012 oraz 2013 roku	8
<b>Wykres nr 4:</b> Stopa bezrobocia w 2013 roku (Polska, województwo mazowieckie, powiat radomski oraz miasto i gmina Radom).	9
<b>Wykres nr 5:</b> Zawody o najwyższym udziale wśród osób długotrwale bezrobotnych	13
<b>Wykres nr 6:</b> Liczba ofert pracy na przestrzeni 2011, 2012 oraz 2013 roku w mieście i gminie Radom	17
<b>Wykres nr 7:</b> Ranking zawodów deficytowych	20
<b>Wykres nr 8:</b> Ranking zawodów nadwyżkowych	23

## **SPIS TABEL:**

<b>Tabela nr 1:</b> Struktura bezrobotnych według zawodów	11
<b>Tabela nr 2:</b> Napływ bezrobotnych według zawodów (grup zawodów)	15
<b>Tabela nr 3:</b> Struktura ofert pracy według zawodów	16
<b>Tabela nr 4:</b> Ranking zawodów deficytowych	19
<b>Tabela nr 5:</b> Ranking zawodów nadwyżkowych	22

Sporządził:

Wojnarski Piotr  
Ziembicki Stefan