



## **POWIATOWY URZĄD PRACY W RADOMIU**

ul. Ks. Łukasika 3, 26-600 Radom

Tel: 048 384-20-74/75, Fax: 048 363 48 73

[www.pupradom.pl](http://www.pupradom.pl)

[e-mail: wara@praca.gov.pl](mailto:wara@praca.gov.pl)

---

# ***MONITORING ZAWODÓW DEFICYTOWYCH I NADWYŻKOWYCH GMINA RADOM I PÓŁROCZE 2014 ROK***



***Radom - październik 2014 rok***

## **SPIS TREŚCI**

<b>1. WSTĘP</b>	<b>3</b>
1.1 CEL OPRACOWANIA	4
1.2 PODSTAWA OPRACOWANIA	5
1.3 METODOLOGIA OPRACOWANIA	5
<b>2. POZIOM BEZROBOCIA W MIEŚCIE I GMINIE RADOM</b>	<b>6</b>
<b>3. ANALIZA BEZROBOCIA WEDŁUG ZAWODÓW</b>	
<b>(GRUP ZAWODÓW)</b>	<b>10</b>
3.1 BEZROBOCIE WŚRÓD KOBIET	12
3.2 BEZROBOCIE WŚRÓD ABSOLWENTÓW	12
3.3 ZAWODY GENERUJĄCE DŁUGOTRWAŁE BEZROBOCIE	13
3.4 NAPŁYW BEZROBOTNYCH WEDŁUG ZAWODÓW (GRUP ZAWODÓW)	14
<b>4. ANALIZA OFERT PRACY WEDŁUG ZAWODÓW</b>	
<b>(GRUP ZAWODÓW)</b>	<b>16</b>
<b>5. ANALIZA ZAWODÓW DEFICYTOWYCH I NADWYŻKOWYCH</b>	<b>18</b>
5.1 ZAWODY DEFICYTOWE	18
5.2 ZAWODY NADWYŻKOWE	21
5.3 ZAWODY ZRÓWNOWAŻONE	24
<b>6. WNIOSKI</b>	<b>25</b>
<b>7. SPIS TABEL</b>	<b>29</b>
<b>8. SPIS WYKRESÓW</b>	<b>29</b>

## 1. WSTĘP

*Bezrobocie*: zjawisko społeczne, polegające na tym, że część ludzi zdolnych do pracy oraz deklarujących chęć jej podjęcia nie znajduje faktycznego zatrudnienia. W obecnych czasach jest to jeden z najtrudniejszych problemów społecznych, gospodarczych a także politycznych.

*Stopa bezrobocia*: iloraz liczby osób bezrobotnych do liczby osób aktywnych zawodowo w danej kategorii ludności.

Przyczyn bezrobocia jest wiele. Chcąc lepiej poznać mechanizmy oraz zmiany zachodzące na rynku pracy, które mogą pomóc w walce z tym zjawiskiem, opracowywane są różnego rodzaju analizy. Jedną z nich to „Monitoring zawodów deficytowych i nadwyżkowych”, którego sporządzenie należy do zadań samorządu powiatu w zakresie polityki rynku pracy. Powiatowy Urząd Pracy w Radomiu zgodnie z zapisem Ustawy z dnia 20 kwietnia 2004 roku, tekst jednolity z dnia 9 kwietnia 2008 roku o promocji zatrudnienia i instytucjach rynku pracy (art. 9 ust. 1 pkt 9) opracował „Monitoring zawodów deficytowych i nadwyżkowych” za I półrocze 2014 rok.

„*Monitoring zawodów deficytowych i nadwyżkowych*” to proces systematycznego obserwowania zjawisk zachodzących na rynku pracy dotyczących kształtowania popytu na pracę i podaży zasobów pracy w przekroju terytorialno – zawodowym oraz formułowania na tej podstawie ocen, wniosków i krótkookresowych prognoz niezbędnych dla prawidłowego funkcjonowania systemów szkolenia bezrobotnych oraz kształcenia zawodowego.

Niniejszy raport zawiera analizę skali i struktury bezrobocia rejestrowanego w mieście i gminie Radom w grupach i zawodach oraz popytu na pracę dla poszczególnych zawodów z punktu widzenia zgłaszanych do Powiatowego Urzędu Pracy ofert zatrudnienia. Bada, także zawody wykazujące deficytowość lub nadwyżkę pracowników.

Używane w raporcie określenia: zawód, zawody i specjalności, grupa zawodów wynikają z nazewnictwa stosowanego w „Klasyfikacji zawodów i specjalności”. Struktura klasyfikacji jest wynikiem grupowania zawodów na podstawie podobieństwa kwalifikacji zawodowych wymaganych dla realizacji zadań danego zawodu (specjalności) z uwzględnieniem obydwu aspektów kwalifikacji, tj. ich poziomu i specjalizacji.

„Monitoring zawodów deficytowych i nadwyżkowych” opracowywany jest dwa razy w roku.

## 1.1 CEL OPRACOWANIA

Celem niniejszego opracowania jest przedstawienie głównych parametrów, które charakteryzują rynek pracy miasta i gminy Radom. Dane dotyczące bezrobocia (stopa bezrobocia, bezrobocie według zawodów), oraz ofert pracy według zawodów (grup zawodów) mogą posłużyć jako źródło informacji między innymi do:

- określenia kierunków szkoleń dla osób bezrobotnych,
- planowania działań w zakresie przeciwdziałania bezrobociu,
- podnoszenia jakości poradnictwa zawodowego,
- podnoszenia jakości pośrednictwa pracy,
- opracowania strategii rozwoju miasta, gminy, powiatu,
- merytorycznego uzasadnienia realizacji projektów, które są współfinansowane ze środków Unii Europejskiej.

Główni użytkownicy opracowania „Monitoring zawodów deficytowych i nadwyżkowych” to:

- Powiatowe Urzędy Pracy,
- Wojewódzkie Urzędy Pracy,
- Ministerstwo Pracy i Polityki Społecznej,
- Władze oświatowe,
- Instytucje szkoleniowe,
- Inne.

## 1.2 PODSTAWA OPRACOWANIA

„Monitoring zawodów deficytowych i nadwyżkowych” dla miasta i gminy Radom, przedstawiający sytuację w I półroczu 2014 roku, został sporządzony przy wykorzystaniu następujących źródeł:

- „Zalecenia metodyczne do prowadzenia monitoringu zawodów deficytowych i nadwyżkowych” Ministerstwa Gospodarki, Pracy i Polityki Społecznej, Departamentu Rynku Pracy, Warszawa 2003,
- Załącznik nr 2 do sprawozdania MPiPS-01 – „Bezrobotni według rodzaju działalności ostatniego miejsca pracy oraz ofert pracy”. Stan za I półrocze 2014 roku,
- Załącznik nr 3 do sprawozdania MPiPS-01 – „Bezrobotni oraz oferty pracy według zawodów i specjalności”. Stan za I półrocze 2014 rok,
- Rozporządzenie z 27.04.2010 r. w sprawie klasyfikacji zawodów i specjalności dla potrzeb rynku pracy oraz zakres jej stosowania (Dz.U. Nr 182, poz. 537),
- Ustawa o promocji zatrudnienia i instytucjach rynku pracy (Dz.U. Nr 99, poz. 1001 z dnia 20.04.2004 r.; tekst jednolity z dnia 9 kwietnia 2008 r. Dz.U. Nr 69, poz. 415)
- Rozporządzenie Prezesa Rady Ministrów z dnia 13 lipca 2004 r. w sprawie programu badań statystycznych statystyki publicznej (Dz.U. Nr 195, poz. 2004, z późn. zm.),
- Rozporządzenie Rady Ministrów z dnia 20 stycznia 2005 r. w sprawie polskiej klasyfikacji działalności (Dz. U. Nr 33, poz. 289 z późn. zm.).

## 1.3 METODOLOGIA OPRACOWANIA

W obecnych czasach niezbędnym jest dostosowanie systemu kształcenia do wciąż zmieniającego się zapotrzebowania pracodawców na kwalifikacje zasobów ludzkich. Należy więc zastosować sprawny system informacyjny oparty na weryfikacji i analizie danych (poziom bezrobocie, struktura bezrobocia oraz oferty pracy). Departament Rynku Pracy Ministerstwa Gospodarki, Pracy i Polityki Społecznej opracował metodologię wyodrębniania zawodów nadwyżkowych i deficytowych, na podstawie, której powstał niniejszy raport

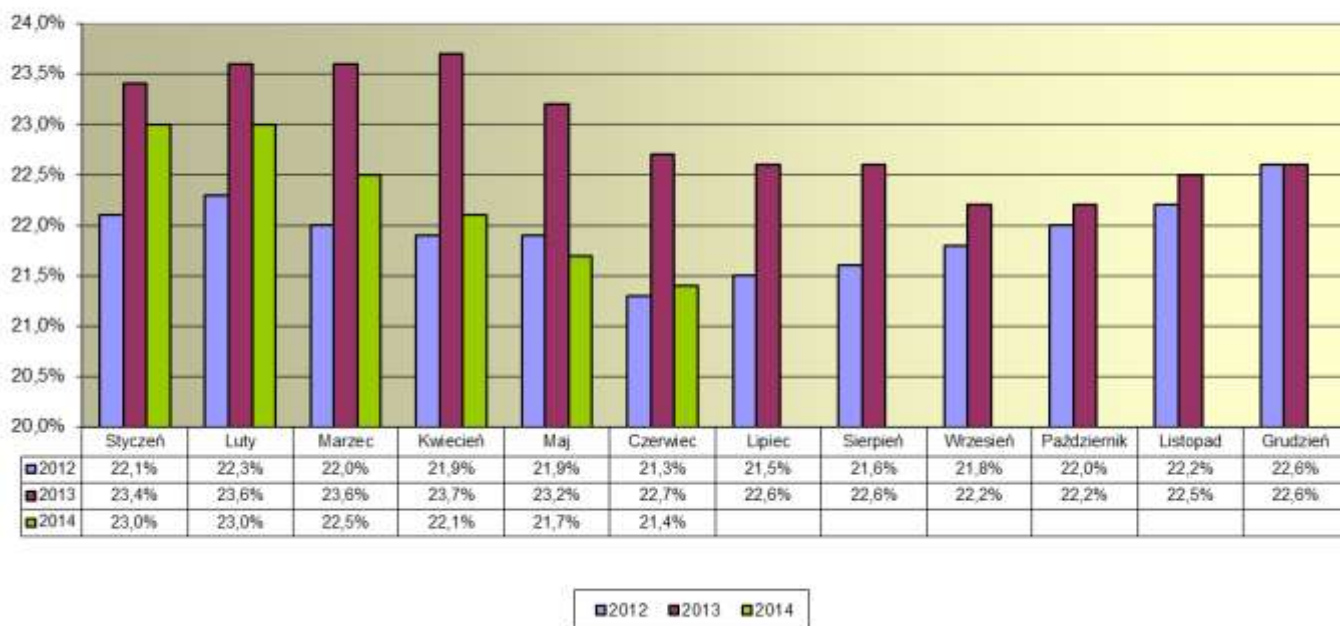
## 2. POZIOM BEZROBOCIA W MIEŚCIE I GMINIE RADOM

Stopa bezrobocia w mieście i gminie Radom, pod koniec Czerwca 2014 roku ukształtowała się na wysokim poziomie 21,4%. W ewidencji Powiatowego Urzędu Pracy pozostawało 19839 zarejestrowanych osób. 9365 to kobiety, które stanowiły 47,20% ogółu bezrobotnych. Wskaźniki świadczą o bardzo podobnej sytuacji kobiet i mężczyzn na lokalnym rynku pracy.

Wykres nr 1 znajdujący się poniżej w szczegółowy sposób przedstawia sytuację na radomskim rynku pracy, począwszy od 2012 roku.

**Wykres nr 1**

**Stopa bezrobocia w mieście i gminie Radom na przestrzeni 2012, 2013 oraz w I półroczu 2014 roku.**



Wykres sporządzony na podstawie danych GUS.

Wykres nr 2 oraz Wykres nr 3, zamieszczone poniżej przedstawiają jak kształtowała się stopa bezrobocia w latach 2012, 2013 oraz I półroczu 2014 w Polsce oraz w województwie mazowieckim.

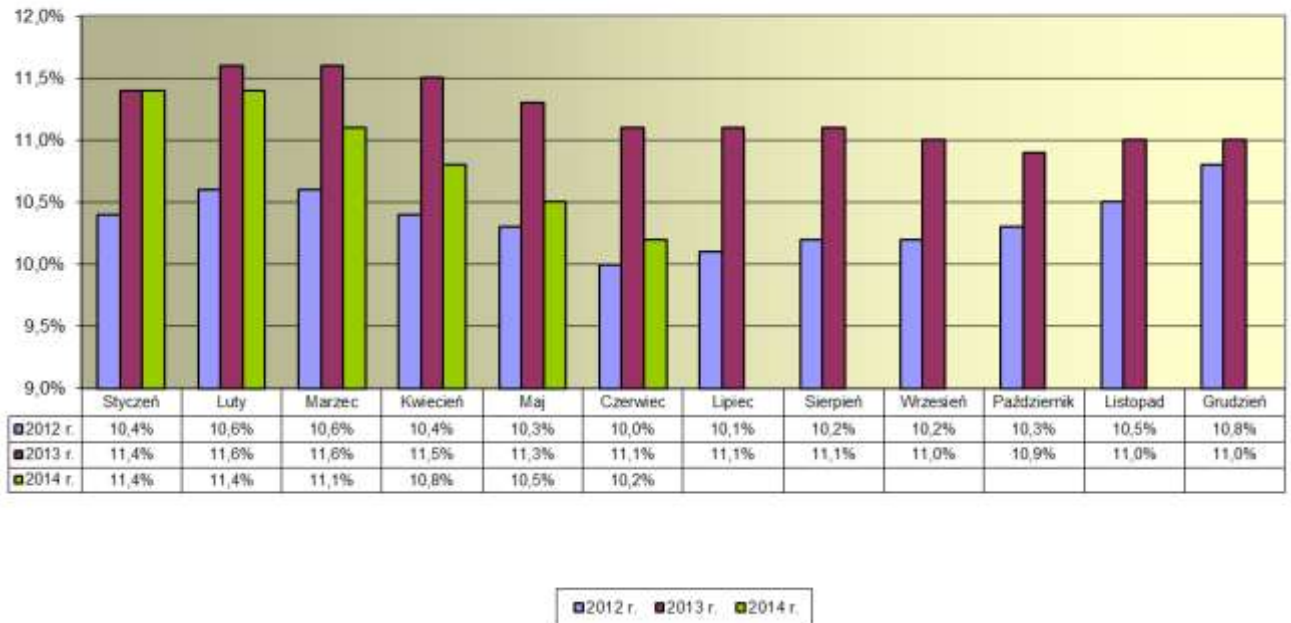
**Wykres nr 2**



Wykres sporządzony na podstawie danych GUS.

### Wykres nr 3

**Stopa bezrobocia w województwie mazowieckim na przestrzeni 2012, 2013 oraz I półrocze 2014 roku.**



Wykres sporządzony na podstawie danych GUS.

Dokładna analiza danych liczbowych zamieszczonych na Wykresach: nr 1, nr 2 oraz nr 3 pokazuje, że sytuacja osób bezrobotnych zamieszkujących teren miasta i gminy Radom, na przestrzeni trzech ostatnich lat (2012, 2013 oraz I półrocza 2014 rok), ulegała wahaniom. W stosunku do stycznia 2012 roku obserwowaliśmy spadek poziomu bezrobocia o 0,7 punktu procentowego, z 22,1% do 21,4% (czerwiec 2014 roku).

Jeżeli spojrzymy na analogiczne wskaźniki dotyczące województwa mazowieckiego oraz Polski (stan na koniec czerwca 2014 roku), stwierdzimy, iż sytuacja na lokalnym rynku pracy jest bardzo trudna. W Polsce stopa bezrobocia kształtowała się na poziomie ponad 12,0%. W województwie mazowieckim wskaźnik ten pod koniec czerwca osiągnął wielkość 10,2%.

Opisane powyżej różnice przedstawia Wykres nr 4 zamieszczony na stronie nr 9.



## Wykres nr 4

Stoпа bezrobocia w I półroczu 2014 roku (Polska, województwo mazowieckie, powiat radomski oraz miasto i gmina Radom).



Wykres sporządzony na podstawie danych GUS.

I półrocze 2014 roku, pod względem sytuacji na rynku pracy był ciężki. W całej Polsce, w pierwszym miesiącu obserwowaliśmy wzrost stopy bezrobocia. Począwszy od lutego wskaźniki zaczęły spadać. Tendencja ta utrzymywała się do czerwca. Jest to zjawisko powtarzające się każdego roku.

Porównując dane dotyczące Polski, województwa mazowieckiego, powiatu radomskiego oraz miasta Radom widzimy, że we wszystkich przypadkach nastąpił niewielki spadek. Niestety w porównaniu do stycznia 2012 roku wartości opisujące stopę bezrobocia są dużo wyższe. Zaistniałą sytuację możemy tłumaczyć trwającym wciąż międzynarodowym kryzysem gospodarczym, który dotknął również nasz kraj. Jego początki sięgają 2008 roku. Jednocześnie pamiętamy, że koniec 2008 roku przyniósł nieznaczną poprawę dotyczącą sytuacji na rynku pracy. Wskaźniki napawały optymizmem. Niestety tendencja spadkowa nie utrzymała się.

### 3. ANALIZA BEZROBOCIA WEDŁUG ZAWODÓW GRUP ZAWODÓW

Jednym z elementów „Monitoringu zawodów deficytowych i nadwyżkowych” jest analiza bezrobocia według zawodów (grup zawodów). Zagadnienie to można rozpatrywać na różnych poziomach:

- 10 wielkich grup zawodowych,
- 43 duże grupy zawodowe,
- 132 grupy średnie,
- 444 grupy elementarne,
- 2360 zawodów i specjalności.

Niniejszy raport został opracowany (na podstawie zaleceń Ministerstwa Pracy i Polityki Społecznej) w oparciu o kody sześciocyfrowe (np. Fryzjer 514101) czyli zawody i specjalności. Naszym zdaniem jest to najbardziej przejrzysta forma zobrazowania bezrobocia na radomskim rynku pracy.

Jak wynika z danych zebranych w Załączniku nr 3 do sprawozdania MPiPS-01, w I półroczu 2014 roku najliczniej występujące zawody w mieście i gminie Radom to: Sprzedawca (522301), Robotnik budowlany (931301), Technik prac biurowych (411004), Robotnik pomocniczy w przemyśle przetwórczym (932911), Obuwnik przemysłowy (753605) oraz Szwaczka (753303). Liczną grupę stanowili również: Bezrobotni bez zawodu (000000), oraz Technik ochrony fizycznej osób i mienia (541315). Profesje te wraz z charakteryzującymi je danymi liczbowymi zostały zebrane w Tabeli nr 1, znajdującej się na stronie nr 11.

Porównując bieżącą strukturę bezrobotnych według zawodów, do adekwatnej z końca 2013 roku stwierdzamy, że nie zaszły tu istotniejsze zmiany. Pozostały takie same zawody, jedynie kolejność oraz dane liczbowe uległy lekkim zmianom.

**Tabela nr 1. Struktura bezrobotnych wg zawodów**

<b>L.p.</b>	<b>Kod zawodu</b>	<b>Nazwa zawodu</b>	<b>Bezrobotni ogółem</b>	<b>Bezrobotne Kobiety</b>
1.	000000	Bez zawodu	2727	1203
2.	522301	Sprzedawca	2151	1603
3.	931301	Robotnik budowlany	688	1
4.	411004	Technik prac biurowych	556	477
5.	932911	Robotnik pomocniczy w przemyśle przetwórczym	495	227
6.	753605	Obuwnik przemysłowy	386	321
7.	753303	Szwaczka	378	374
8.	911207	Sprzątaczką biurowa	377	368
9.	722204	Ślusarz	342	49
10.	432103	Magazynier	292	47
11.	753105	Krawiec	258	215
12.	711202	Murarz	243	0
13.	514101	Fryzjer	233	223
14.	833203	Kierowca samochodu ciężarowego	190	1
15.	514315	Technik ochrony fizycznej osób i mienia	186	23

*Na podstawie Załącznika nr 3 do sprawozdania MPiPS-01 „Bezrobotni oraz oferty pracy według zawodów i specjalności” w mieście i gminie Radom w I półroczu 2014 roku. Bezrobotni w tych zawodach generują 47,89% ogółu osób bezrobotnych.*

Tabela nr 1 przedstawia zawody, w których liczba osób bezrobotnych była największa. Przeprowadzenie rzetelnej analizy rynku pracy wymaga dodatkowego przyjrzenia się tym grupom bezrobotnych, których udział w ogólnej liczbie osób zarejestrowanych w Powiatowym Urzędzie Pracy w Radomiu jest znaczny. Należą do nich kobiety, absolwenci, osoby długotrwale bezrobotne oraz nowo zarejestrowane.

### **3.1 BEZROBOCIE WŚRÓD KOBIET**

Bardzo dużą grupę bezrobotnych stanowią kobiety. W I połowie 20143 roku w ewidencji Powiatowego Urzędu Pracy w Radomiu pozostawało 9365 kobiet, które stanowiły 47,20% ogółu bezrobotnych.

Najczęściej występującymi zawodami w tej grupie (pomijając profesje wymienione w Tabeli nr 1 znajdującej się na stronie nr 11) były: kucharz – 125 kobiet Technik administracji – 100 kobiet Pakowacz – 97 kobiet, Ekonomista – 95 kobiet, Kucharz małej gastronomii – 55 kobiet.

### **3.2 BEZROBOCIE WŚRÓD ABSOLWENTÓW**

Kolejną grupą bezrobotnych, na którą należy zwrócić szczególną uwagę są absolwenci. W I półroczu 2014 roku w ewidencji Powiatowego Urzędu Pracy w Radomiu pozostawało 348 absolwentów (w tym 195 kobiet). Stanowili oni niewielki odsetek ogółu bezrobotnych, jedynie 1,75%. Wskaźniki te pokazują jednak w jakich zawodach, młodzi ludzie mają trudności ze znalezieniem pracy. Zmuszają również do zastanowienia nad wyborem kierunku kształcenia.

Największa liczba osób z tej grupy nie posiadała zawodu 119 (w tym 67 kobiet). Kolejne profesje to: Sprzedawcy 14 osoby (w tym 12 kobiet), Ekonomiści – 7 osób (w tym 3 kobiety), plastyk – 4 osób (w tym 3 kobiety, fryzjer – 3 (w tym 3 kobiety).

### 3.3 ZAWODY GENERUJĄCE DŁUGOTRWALE BEZROBOCIE

Wśród bezrobotnych zarejestrowanych w Powiatowym Urzędzie Pracy w Radomiu, 8099 (w tym 3934 kobiet) to osoby pozostające w rejestrze ponad 12 miesięcy w okresie ostatnich dwóch lat, tzw. długotrwale bezrobotni. Liczba ta stanowi 40,82% ogółu zarejestrowanych. Tak duży odsetek zmusza więc do bliższego przyjrzenia się zawodom, których udział w tej grupie jest znaczny.

Sytuację osób długotrwale bezrobotnych prezentuje Wykres nr 5 znajdujący się na stronie nr 13.

#### Wykres nr 5



Wykres sporządzony na podstawie tabeli T-I/P-1 Bezrobocie według zawodów w mieście i gminie Radom.  
Stan pod koniec I połowy 2014 roku.

Z analizy danych zebranych na Wykresie nr 5 wynika, że dominujący, z bardzo dużą przewagą liczebną zawód to Sprzedawca. 13,91% ogółu osób długotrwale bezrobotnych posiadających w/w profesję stanowiły kobiety.

### 3.4 NAPŁYW BEZROBOTNYCH WEDŁUG ZAWODÓW (GRUP ZAWODÓW)

W I półroczu 2014 roku w Powiatowym Urzędzie Pracy w Radomiu zarejestrowało się 8122 osoby, w tym 3528 kobiet, które stanowiły 43,43% nowo zarejestrowanych. W porównaniu do adekwatnego okresu 2013 roku liczba ta uległa zmniejszeniu (w I półroczu 2013 roku zarejestrowało się 9017 osoby, w tym 3782 kobiety). Największy napływ bezrobotnych odnotowano wśród osób bez zawodu – 1250 (w tym 420 kobiet).

W analogicznym okresie 2013 roku grupa ta była również najliczniejsza (1373 osoby).

Dużą grupę nowo zarejestrowanych bezrobotnych stanowili absolwenci – 642 osoby (w tym 321 kobiet). Najczęściej występujące zawody wśród tej grupy (pomijając profesje wymienione w Tabeli nr 2) to:

- Specjaliści administracji publicznej – 10 osób, w tym 5 kobiet,
- Cukiernik – 4 osoby, w tym 3 kobiety,
- Technik budownictwa – 3 osoby, w tym 1 kobieta,
- Posadzkarz – 3 osoby,
- Dziennikarz – 2 kobiety,
- Fizjoterapeuta – 2 kobiety,

Tabela nr 2, znajdująca się na stronie nr 16 przedstawia strukturę zawodową osób rejestrujących się w Powiatowym Urzędzie Pracy w Radomiu.

**Tabela nr 2. Napływ bezrobotnych według zawodów (grup zawodów)**

Lp.	Zawód	Bezrobotni ogółem	Kobiety	Absolwenci	
				Ogółem	Kobiety
1.	Bez zawodu	1250	420	248	128
2.	Sprzedawca	784	549	26	22
3.	Technik prac biurowych	199	160	8	5
4.	Robotnik budowlany	195	0	1	0
5.	Robotnik pomocniczy w przemyśle przetwórczym	152	64	2	2
6.	Szwaczka	144	142	3	3
7.	Magazynier	134	19	0	0
8.	Ślusarz	118	17	2	0
9.	Obuwnik przemysłowy	115	93	1	1
10.	Fryzjer	100	92	8	7
11.	Ekonomista	75	49	11	7
12.	Technik mechanik	66	3	2	0
13.	Kucharz małej gastronomii	61	22	10	1
14.	Technik administracji	58	50	4	3
15.	Kucharz	58	37	3	1

*Na podstawie Załącznika nr 3 do sprawozdania MPiPS-01 „Bezrobotni oraz oferty pracy według zawodów i specjalności” w mieście i gminie Radom pod koniec czerwca 2014 roku. Bezrobotni w tych zawodach generują 43,20% ogółu osób bezrobotnych rejestrujących się w PUP Radom.*

#### 4. ANALIZA OFERT PRACY WEDŁUG ZAWODÓW (GRUP ZAWODÓW)

Bardzo ważnym elementem monitoringu rynku pracy jest analiza napływu ofert pracy, która pozwala na określenie skali nadwyżki i deficytu zasobów pracy w układzie zawodów i specjalności oraz grup zawodów.

Dane te zostały zebrane w Tabeli nr 3, zamieszczonej na stronie nr 16.

**Tabela nr 3. Struktura ofert pracy wg zawodów**

Lp.	Kod zawodu	Nazwa zawodu	Liczba ofert pracy
1.	000000	Bez zawodu	337
2.	522301	Sprzedawca	156
3.	411004	Technik prac biurowych	123
4.	833203	Kierowca samochodu ciężarowego	79
5.	432103	Magazynier	57
6.	932101	Pakowacz	46
7.	334306	Technik administracji	41
8.	514101	Fryzjer	37
9.	753601	Cholewkarz	36
10.	512001	Kucharz	35
11.	832203	Kierowca samochodu ciężarowego	35
12.	941201	Pomoc kucharza	32
13.	753303	Szwaczka	30
14.	723105	Mechanik samochodów osobowych	29
15.	931301	Robotnik budowlany	29

*Na podstawie Załącznika nr 3 do sprawozdania MPiPS-01 „Bezrobotni oraz oferty pracy według zawodów i specjalności” w mieście i gminie Radom w I połowie 2014 roku. Powyższe zawody generują 51,11% wszystkich ofert pracy, jakie napłynęły w I połowie do PUP w Radomiu.*

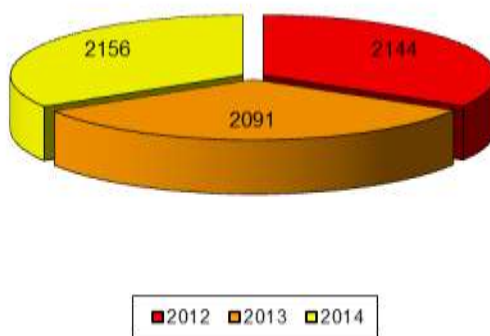


Jednym z najistotniejszych warunków poprawy sytuacji na rynku pracy jest napływ nowych ofert zatrudnienia. W I półroczu 2014 roku na terenie miasta i gminy Radom pozyskano 2156 ofert pracy. Dla porównania: w I półroczu 2013 roku pozyskano 2091 ofert pracy, w I półroczu 2012 roku 2144 oferty zatrudnienia.

Powyższe dane zostały zestawione na Wykresie nr 6 zamieszczonym poniżej.

### Wykres nr 6

**Liczba ofert pracy  
pozyskanych na przestrzeni  
2012, 2013 oraz 2014 roku**



Wykres sporządzony na podstawie danych PUP Radom

Dogłębna analiza oraz doświadczenie wskazuje, że oferty w zawodach: Technik prac biurowych, Sprzedawca w większości dotyczą subsydiowanych miejsc pracy. Zapotrzebowanie na Pracowników biurowych wynika w większej mierze z dogodnej dla pracodawcy formy aktywizacji osób bezrobotnych, jaką jest staż, niż rzeczywistej liczby wolnych miejsc pracy. Warto przy tym zaznaczyć, że w każdym z czołowych zawodów biorąc pod uwagę ilość napływu ofert pracy nie ma zawodu do wykonywania którego byłoby konieczne wykształcenie wyższe. Systematycznie rośnie zapotrzebowanie na pracowników posiadających kwalifikacje zawodowe na poziomie przynajmniej średnim. Nadal jednak pracodawcy zgłaszają wiele ofert dla osób posiadających podstawowe umiejętności. Bez wątplenia ważnym spostrzeżeniem jest duża powtarzalność pozycji jakie zajmują aktualnie, a także w ostatnich latach zawody notujące wysoki poziom napływu ofert w konfrontacji z zawodami charakteryzującymi się najwyższym poziomem bezrobocia.

## 5. ANALIZA ZAWODÓW DEFICYTOWYCH I NADWYŻKOWYCH

Analizę zawodów deficytowych i nadwyżkowych przeprowadzono w oparciu o wskaźniki zawarte w zaleceniach metodycznych do prowadzenia monitoringu. Właściwa interpretacja danych wymaga zapoznania się z definicją wskaźnika intensywności deficytu lub nadwyżki zawodów (wyjaśnienie zostało przytoczone poniżej).

***W – Wskaźnik intensywności deficytu lub nadwyżki zawodów  
(iloraz średniej miesięcznej liczby ofert pracy  
w danym zawodzie zgłoszonych w danym roku do średniej  
miesięcznej napływu bezrobotnych w danym zawodzie  
w takim samym okresie)***

### 5.1 ZAWODY DEFICYTOWE

***Przez zawód deficytowy rozumiemy taki zawód, na który  
występuje na rynku pracy wyższe zapotrzebowanie niż liczba osób  
poszukujących pracy w tym zawodzie.***

$$W > 1,1$$

Analiza powyższego wskaźnika wykazała, że w I połowie 2014 roku do zawodów deficytowych zaliczyliśmy między innymi te przedstawione w Tabeli nr 4, umieszczonej na stronie nr 19.

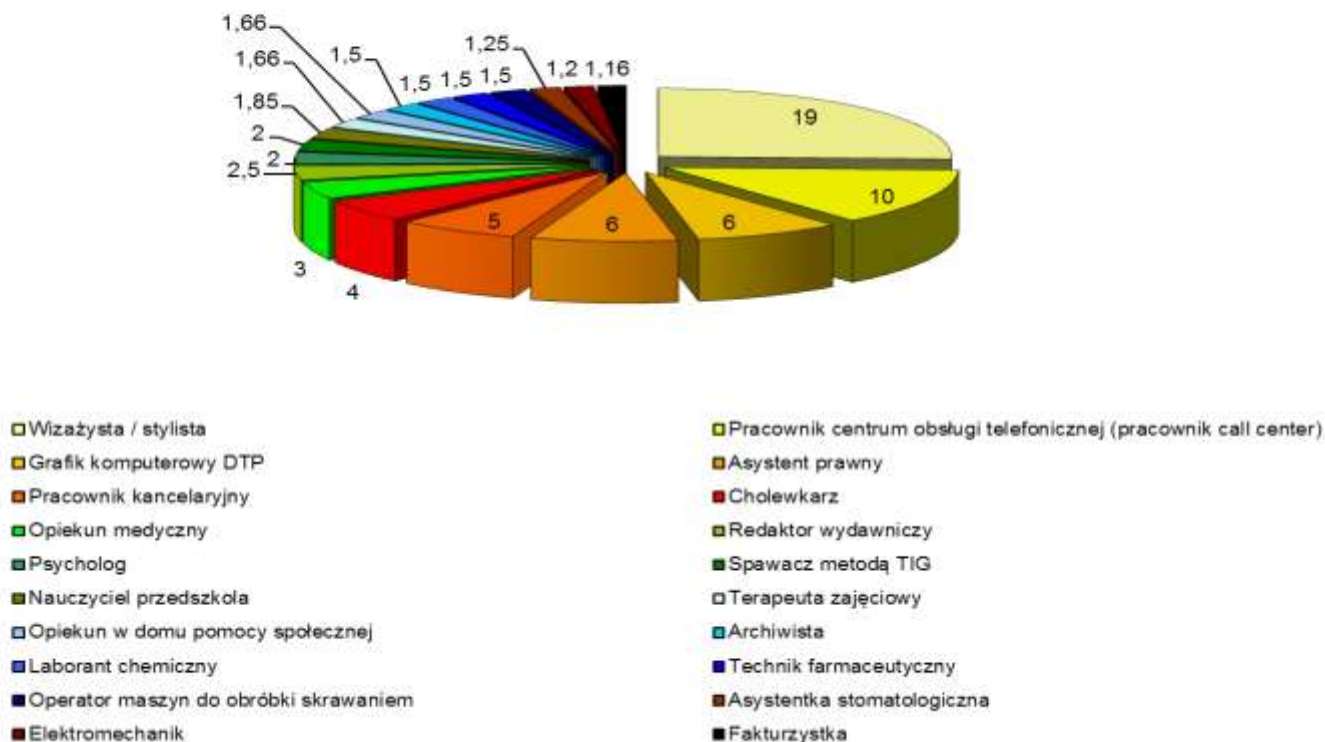
**Tabela nr 4. Ranking zawodów deficytowych**

<b>Lp.</b>	<b>Kod zawodu</b>	<b>Nazwa zawodu</b>	<b>Wskaźnik intensywności deficytu</b>
1.	514208	Wizażysta / stylistka	19
2.	422201	Pracownik centrum obsługi telefonicznej (pracownik call center)	10
3.	216601	Grafik komputerowy DTP	6
4.	261901	Asystent prawny	6
5.	411003	Pracownik kancelaryjny	5
6.	753601	Cholewkarz	4
7.	532102	Opiekun medyczny	3
8.	264104	Redaktor wydawniczy	2,5
9.	263401	Psycholog	2
10.	721206	Spawacz metodą TIG	2
11.	234201	Nauczyciel przedszkola	1,85
12.	325907	Terapeuta zajęciowy	1,66
13.	341203	Opiekun w domu pomocy społecznej	1,66
14.	262101	Archiwista	1,5
15.	311101	Laborant chemiczny	1,5
16.	321301	Technik farmaceutyczny	1,5
17.	722303	Operator maszyn do obróbki skrawaniem	1,5
18.	325101	Asystentka stomatologiczna	1,25
19.	741201	Elektromechanik	1,2
20.	431102	Fakturzystka	1,16

Na podstawie tabeli T-I/P-4 Zawody deficytowe i nadwyżkowe. Stan na koniec czerwca 2014 roku.

## Wykres nr 7

### Ranking zawodów deficytowych



Wykres sporządzony na podstawie Tabeli T-I/P-4

Sytuacja na lokalnym rynku pracy jest trudna. Najwyższy poziom średniego miesięcznego deficytu generuje zawód Wizażysta (19). Wysokie miejsce w rankingu zajmują również zawody: Pracownik centrum obsługi telefonicznej (pracownik call center) (10), Grafik komputerowy DTP (6), Pracownik kancelaryjny (5), Cholewkarz (4), Opiekun w domu pomocy społecznej (1,66) .

W powyższym zestawieniu nie zostały uwzględnione zawody w przypadku, których wartość wskaźnika deficytu osiągnęła poziom maximum (MAX). Oznacza to, że pracodawcy złożyli zapotrzebowanie w danym zawodzie, jednak w ewidencji Powiatowego Urzędu Pracy w Radomiu nie figurowali bezrobotni posiadający takie kwalifikacje. Do wyżej wymienionych profesji należeli:

- Statystyk
- Inżynier utrzymania ruchu
- Architekt wnętrz
- Lektor języka angielskiego
- Tłumacz tekstów
- Technik akustyk

## 5.2 ZAWODY NADWYŻKOWE

***Przez zawód nadwyżkowy rozumiemy taki zawód, na który występuje na rynku pracy mniejsze zapotrzebowanie niż liczba osób poszukujących pracy w tym zawodzie.***

$$W < 0,9$$

W przypadku zawodów nadwyżkowych odnotowuje się spadek podaży siły roboczej. Nadwyżka siły roboczej dotyczy zawody o różnym poziomie wykształcenia Historyk sztyki (0,5), Technik analityk (0,4), Fryzjer (0,37), Technik geodeta (0,33), Technik usług kosmetycznych (0,33), Architekt (0,27), Technik elektronik (0,2), oraz wiele innych, które zostały zebrane w Tabeli nr 5 znajdującej się na stronie nr 22.

Należy zauważyć, że zawody: Pielęgniarka, Mechanik samochodów ciężarowych, Lekarz weterynarii w 2013 roku wykazywał deficytowość.

W Tabeli nr 5, która znajduje się na stronie nr 22 nie uwzględniono zawodów o intensywności nadwyżki równej „0” czyli takiej, dla których w analogicznym okresie nie wpłynęła żadna oferta pracy. Pracodawcy nie byli więc zainteresowani zatrudnieniem osób poszukujących pracy w takich zawodach jak:

- Technik hutnik.
- Technik automatyk.
- Technik obuwnik.
- Technik garbarz.
- Technik rolnik.
- Technik ogrodnik.

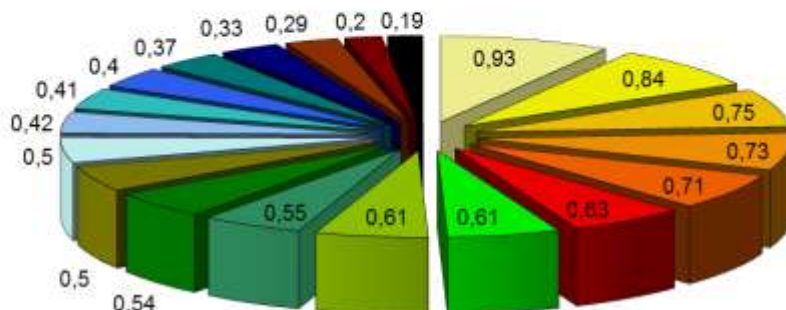
**Tabela nr 5. Ranking zawodów nadwyżkowych**

<b>Lp.</b>	<b>Kod zawodu</b>	<b>Nazwa zawodu</b>	<b>Wskaźnik intensywności nadwyżki</b>
1.	911206	Salowa	0,93
2.	912202	Operator myjni	0,84
3.	332101	Agent ubezpieczeniowy	0,75
4.	932101	Pakowacz	0,73
5.	833203	Kierowca samochodu ciężarowego	0,71
6.	834401	Kierowca operator wózków jezdniowych	0,63
7.	411004	Technik prac biurowych	0,61
8.	228301	Fizjoterapeuta	0,61
9.	222101	Pielęgniarka	0,55
10.	741103	Elektryk	0,54
11.	514102	Fryzjer damski	0,5
12.	722308	Operator obrabiarek sterowanych numerycznie	0,5
13.	432103	Magazynier	0,42
14.	711601	Brukarz	0,41
15.	723104	Mechanik samochodów ciężarowych	0,4
16.	723103	Mechanik pojazdów samochodowych	0,37
17.	225101	Lekarz weterynarii	0,33
18.	515303	Robotnik gospodarczy	0,29
19.	753303	Szwaczka	0,20
20.	522301	Sprzedawca	0,19

Na podstawie tabeli T-I/P-4 Zawody deficytowe i nadwyżkowe. Stan pod koniec czerwca 2014 roku.

## Wykres nr 8

### Ranking zawodów nadwyżkowych



- |                                   |   |
|-----------------------------------|---|
| □ Salowa                          | □ Operator myjni                              |
| □ Agent ubezpieczeniowy           | □ Pakowacz                                    |
| □ Kierowca samochodu ciężarowego  | □ Kierowca operator wózków jezdniowych        |
| □ Technik prac biurowych          | □ Fizjoterapeuta                              |
| □ Pielegniarka                    | □ Elektryk                                    |
| □ Fryzjer damski                  | □ Operator obrabiarek sterowanych numerycznie |
| □ Magazynier                      | □ Brukarz                                     |
| □ Mechanik samochodów ciężarowych | □ Mechanik pojazdów samochodowych             |
| □ Lekarz weterynarii              | □ Robotnik gospodarczy                        |
| □ Szwaczka                        | □ Sprzedawca                                  |

Wykres sporządzony na podstawie Tabeli T-I/P-4

### 5.3 ZAWODY ZRÓWNOWAŻONE

***Zawodami zrównoważonymi są te, w których do Powiatowego Urzędu Pracy w analizowanym okresie wpływa podobna ilość ofert w stosunku do liczby rejestrujących się bezrobotnych.***

$$0,9 \leq W \leq 1,1$$

Analiza wskaźnika intensywności nadwyżki (deficytu) zawodów wykazała, że na radomskim rynku pracy, zawodami zrównoważonymi, dla których wskaźnik intensywności przyjął wartość 1 były:

- Technik weterynarii.
- Spedytor.
- Florysta.
- Glazurnik.
- Kosmetyczka
- Mechanik maszyn szwalniczych.

Należy zwrócić uwagę na zawód: Kosmetyczka – w 2013 roku należał do zawodów deficytowych.



## 6. WNIOSKI

„Monitoring zawodów deficytowych i nadwyżkowych” dla miasta i gminy Radom dotyczący I połowy 2014 roku, który macie Państwo przed sobą, pokazał, że sytuacja na lokalnym rynku pracy jest nadal bardzo trudna. Stopa bezrobocia ma wciąż wartość dwucyfrową, sięgającą ponad 21,4%. W ewidencji Powiatowego Urzędu Pracy pozostaje ponad 19 tysięcy zarejestrowanych osób bezrobotnych. Przeglądając dane opracowane przez Główny Urząd Statystyczny stwierdzamy, że wskaźniki opisujące problem bezrobocia w Polsce oraz w województwie mazowieckim są znacznie niższe i oscylują wokół wartości 10 - 12%.

Problem bezrobocia jest bardzo złożony i należy pamiętać, że analiza ilościowa nie jest w stanie w pełni go oddać. Podstawą do opracowania niniejszego raportu są dane pochodzące z rejestrów Powiatowego Urzędu Pracy Radomiu, dotyczące bezrobotnych oraz ofert pracy. Nie jesteśmy w stanie objąć analizą osób faktycznie nie pracujących, które nie są zarejestrowane w Powiatowym Urzędzie Pracy. Identyczna sytuacja ma miejsce w przypadku ofert pracy. Nie jesteśmy w stanie ocenić ile ofert nie trafiło do urzędów pracy. Kolejna sprawa to klasyfikacja zawodów i specjalności, która jest bardzo rozbudowana. Do Powiatowego Urzędu Pracy trafiają również oferty z tzw. wtórnego rynku pracy. Te same oferty w stosunkowo krótkim czasie są kilkakrotnie zgłaszane do PUP. Kwalifikacje zawodowe wielu osób bezrobotnych dezaktualizują się. Znaczna część beneficjentów Powiatowego Urzędu Pracy nie jest zainteresowana podjęciem zatrudnienia czego konsekwencją jest wyrejestrowanie z ewidencji.

Pomimo wszelkich nieścisłości oraz wątpliwości opracowanie „Monitoringu zawodów deficytowych i nadwyżkowych” dotyczące lokalnego rynku pracy jest bardzo ważnym i przydatnym elementem, ponieważ stanowi bogate źródło informacji dla zainteresowanych osób. Obrazuje sytuację oraz może stać się podstawą do kreowania działań na rzecz przeciwdziałania bezrobociu.

W ostatnim rozdziale opracowania „Monitoring zawodów deficytowych i nadwyżkowych” dla miasta i gminy Radom dotyczącym I połowy 2014 roku staramy się podsumować sytuację panującą na lokalnym rynku pracy.

Na podstawie przeprowadzonej analizy stwierdzamy, że:

1. W I połowie 2014 roku, w mieście i gminie Radom nastąpił spadek stopy bezrobocia z 23,0% (styczeń 2014 rok) do 21,4% (czerwiec 2014 rok). Jak łatwo obliczyć wartość ta uległa zmniejszeniu o 1,6%.
2. Liczba bezrobotnych zarejestrowanych w Powiatowym Urzędzie Pracy w Radomiu, w I połowie 2014 roku badanego okresu zmniejszyła się w stosunku do grudnia 2013 roku z 21129 do 19839 na koniec czerwca 2014 roku osób bezrobotnych. Jest to spadek o 1290 osób.
3. Bezrobocie w mieście i gminie Radom dotyka przede wszystkim mężczyzn, kobiety stanowią 47,20% ogółu zarejestrowanych bezrobotnych.
4. Najbardziej sfeminizowane zawody to: Sprzedawca, Technik prac biurowych.
5. Najliczniejsza grupa bezrobotnych to: Sprzedawcy, Robotnicy budowlani, Technicy prac biurowych. Dużą grupę stanowią bezrobotni bez zawodu.
6. Największa liczba bezrobotnych absolwentów posiadała zawód: Sprzedawca, Ekonomista, Fryzjer, Technik prac biurowych. Bardzo dużą grupę stanowili absolwenci nie posiadający zawodu.
7. Zawody generujące długotrwale bezrobocie to między innymi: Sprzedawca, Robotnik budowlany, Technik prac biurowych, Robotnik pomocniczy w przemyśle przetwórczym, Obuwnik przemysłowy oraz Szwaczka.
8. Największa liczba osób bezrobotnych rejestrujących się w Powiatowym Urzędzie Pracy w Radomiu posiadała zawód: Sprzedawca, Robotnik budowlany, Technik prac biurowych, Robotnik pomocniczy w przemyśle przetwórczym, Obuwnik przemysłowy, Szwaczka oraz Magazynier. Bardzo dużą grupę stanowiły osoby bez zawodu.
9. W I połowie 2014 roku pozyskano 2156 ofert pracy (w grudniu 2013 roku liczba ta wyniosła 3102 ofert z czego w I półroczu 2013 roku liczba ta wyniosła 2091). Powiatowy Urząd Pracy w Radomiu odnotował więc wzrost liczby ofert zatrudnienia o 65 sztuk.
10. Największa liczba ofert pracy jest skierowana do: Sprzedawców, Techników prac biurowych, kierowców samochodów ciężarowych. W zestawieniu uwzględniono również oferty pracy subsydiowanej czyli staże.
11. Zawody nadwyżkowe, czyli takie na które było mniejsze zapotrzebowanie na rynku pracy niż liczba osób poszukujących pracy, to między innymi : salowa, operator myjni, agent ubezpieczeniowy . Jednocześnie jeszcze w

2013 roku zawody: pielęgniarka, lekarz weterynarii oraz mechanik samochodów ciężarowych wykazywały deficytowość.

12. Zawody deficytowe czyli te na które było wyższe zapotrzebowanie na rynku pracy niż liczba osób poszukujących pracy, to między innymi: Wizażystka, Pracownik centrum obsługi telefonicznej (pracownik call center), Grafik komputerowy.
13. Zawody w równowadze to między innymi: Kosmetyczka, który jeszcze w 2013 roku należały do zawodów deficytowych.

Ostatni element „Monitoringu zawodów deficytowych i nadwyżkowych”, dotyczący I połowy 2014 roku, to zestawienie 29 zawodów, które były najbardziej poszukiwane przez lokalnych pracodawców. Lista ta została sporządzona na podstawie danych zebranych przez Powiatowy Urząd Pracy w Radomiu. Profesje zostały uszeregowane w sposób alfabetyczny .

1. Cieśla – Zbrojarz,
2. Cieśla szalunkowy,
3. Cholewkarz,
4. Cukiernik,
5. Fryzjer,
6. Główny księgowy,
7. Księgowy,
8. Kierowca samochodu ciężarowego,
9. Kosmetyczka,
10. Kucharz,
11. Lektor języka angielskiego,
12. Mechanik samochodowy,
13. Murarz,
14. Operator obrabiarek CNC,
15. Piekarz,
16. Pielęgniarka,
17. Pracownik budowlany,
18. Pracownik biurowy,
19. Przedstawiciel handlowy,
20. Psycholog,
21. Robotnik gospodarczy.
22. Samodzielny księgowy,
23. Sekretarka,
24. Spawacz TIG-MAG,
25. Sprzątaczką,
26. Sprzedawca,
27. Szwaczka,
28. Ślusarz,
29. Telemarketer,

## **SPIS WYKRESÓW:**

<b>Wykres nr 1:</b> Stopa bezrobocia w mieście i gminie Radom na przestrzeni 2012, 2013 oraz 2014 roku.	6
<b>Wykres nr 2:</b> Stopa bezrobocia w Polsce na przestrzeni 2012, 2013 oraz 2014 roku.	7
<b>Wykres nr 3:</b> Stopa bezrobocia w województwie mazowieckim na przestrzeni 2012, 2013 oraz 2014 roku	8
<b>Wykres nr 4:</b> Stopa bezrobocia w 2014 roku (Polska, województwo mazowieckie, powiat radomski oraz miasto i gmina Radom).	9
<b>Wykres nr 5:</b> Zawody o najwyższym udziale wśród osób długotrwale bezrobotnych	13
<b>Wykres nr 6:</b> Liczba ofert pracy na przestrzeni 2012, 2013 oraz 2014 roku w mieście i gminie Radom	17
<b>Wykres nr 7:</b> Ranking zawodów deficytowych	20
<b>Wykres nr 8:</b> Ranking zawodów nadwyżkowych	23

## **SPIS TABEL:**

<b>Tabela nr 1:</b> Struktura bezrobotnych według zawodów	11
<b>Tabela nr 2:</b> Napływ bezrobotnych według zawodów (grup zawodów)	15
<b>Tabela nr 3:</b> Struktura ofert pracy według zawodów	16
<b>Tabela nr 4:</b> Ranking zawodów deficytowych	19
<b>Tabela nr 5:</b> Ranking zawodów nadwyżkowych	22

Sporządził:

Wojnarski Piotr  
Ziembicki Stefan