



## **POWIATOWY URZĄD PRACY W RADOMIU**

ul. Ks. Łukasika 3, 26-600 Radom

Tel: 048 384-20-74/75, Fax: 048 363 48 73

[www.pupradom.pl](http://www.pupradom.pl)

[e-mail: wara@praca.gov.pl](mailto:wara@praca.gov.pl)

---

# ***MONITORING ZAWODÓW DEFICYTOWYCH I NADWYŻKOWYCH POWIAT RADOMSKI 2013 ROK***



***Radom - marzec 2014 rok***

## **SPIS TREŚCI**

<b>1. WSTĘP</b>	<b>3</b>
1.1 CEL OPRACOWANIA	4
1.2 PODSTAWA OPRACOWANIA	5
1.3 METODOLOGIA OPRACOWANIA	5
<b>2. POZIOM BEZROBOCIA W POWIECIE RADOMSKIM</b>	<b>6</b>
<b>3. ANALIZA BEZROBOCIA WEDŁUG ZAWODÓW</b>	
(GRUP ZAWODÓW)	10
3.1 BEZROBOCIE WŚRÓD KOBIET	12
3.2 BEZROBOCIE WŚRÓD ABSOLWENTÓW	12
3.3 ZAWODY GENERUJĄCE DŁUGOTRWAŁE BEZROBOCIE	13
3.4 NAPŁYW BEZROBOTNYCH WEDŁUG ZAWODÓW (GRUP ZAWODÓW)	14
<b>4. ANALIZA OFERT PRACY WEDŁUG ZAWODÓW</b>	
(GRUP ZAWODÓW)	16
<b>5. ANALIZA ZAWODÓW DEFICYTOWYCH I NADWYŻKOWYCH</b>	<b>18</b>
5.1 ZAWODY DEFICYTOWE	18
5.2 ZAWODY NADWYŻKOWE	21
5.3 ZAWODY ZRÓWNOWAŻONE	24
<b>6. WNIOSKI</b>	<b>25</b>
<b>7. SPIS TABEL</b>	<b>29</b>
<b>8. SPIS WYKRESÓW</b>	<b>29</b>

## 1. WSTĘP

*Bezrobocie*: zjawisko społeczne, polegające na tym, że część ludzi zdolnych do pracy oraz deklarujących chęć jej podjęcia nie znajduje faktycznego zatrudnienia. W obecnych czasach jest to jeden z najtrudniejszych problemów społecznych, gospodarczych a także politycznych.

*Stopa bezrobocia*: iloraz liczby osób bezrobotnych do liczby osób aktywnych zawodowo w danej kategorii ludności.

Przyczyn bezrobocia jest wiele. Chcąc lepiej poznać mechanizmy oraz zmiany zachodzące na rynku pracy, które mogą pomóc w walce z tym zjawiskiem, opracowywane są różnego rodzaju analizy. Jedną z nich to „Monitoring zawodów deficytowych i nadwyżkowych”, którego sporządzenie należy do zadań samorządu powiatu w zakresie polityki rynku pracy. Powiatowy Urząd Pracy w Radomiu zgodnie z zapisem Ustawy z dnia 20 kwietnia 2004 roku, tekst jednolity z dnia 9 kwietnia 2008 roku o promocji zatrudnienia i instytucjach rynku pracy (art. 9 ust. 1 pkt 9) opracował „Monitoring zawodów deficytowych i nadwyżkowych” za 2013 rok.

„*Monitoring zawodów deficytowych i nadwyżkowych*” to proces systematycznego obserwowania zjawisk zachodzących na rynku pracy dotyczących kształtowania popytu na pracę i podaży zasobów pracy w przekroju terytorialno – zawodowym oraz formułowania na tej podstawie ocen, wniosków i krótkookresowych prognoz niezbędnych dla prawidłowego funkcjonowania systemów szkolenia bezrobotnych oraz kształcenia zawodowego.

Niniejszy raport zawiera analizę skali i struktury bezrobocia rejestrowanego w mieście i gminie Radom w grupach i zawodach oraz popytu na pracę dla poszczególnych zawodów z punktu widzenia zgłaszanych do Powiatowego Urzędu Pracy ofert zatrudnienia. Bada, także zawody wykazujące deficytowość lub nadwyżkę pracowników.

Używane w raporcie określenia: zawód, zawody i specjalności, grupa zawodów wynikają z nazewnictwa stosowanego w „Klasyfikacji zawodów i specjalności”. Struktura klasyfikacji jest wynikiem grupowania zawodów na podstawie podobieństwa kwalifikacji zawodowych wymaganych dla realizacji zadań danego zawodu (specjalności) z uwzględnieniem obydwu aspektów kwalifikacji, tj. ich poziomu i specjalizacji.

„Monitoring zawodów deficytowych i nadwyżkowych” opracowywany jest dwa razy w roku.

## 1.1 CEL OPRACOWANIA

Celem niniejszego opracowania jest przedstawienie głównych parametrów, które charakteryzują rynek pracy powiatu radomskiego. Dane dotyczące bezrobocia (stopa bezrobocia, bezrobocie według zawodów), oraz ofert pracy według zawodów (grup zawodów) mogą posłużyć jako źródło informacji między innymi do:

- określenia kierunków szkoleń dla osób bezrobotnych,
- planowania działań w zakresie przeciwdziałania bezrobociu,
- podnoszenia jakości poradnictwa zawodowego,
- podnoszenia jakości pośrednictwa pracy,
- opracowania strategii rozwoju miasta, gminy, powiatu,
- merytorycznego uzasadnienia realizacji projektów, które są współfinansowane ze środków Unii Europejskiej.

Główni użytkownicy opracowania „Monitoring zawodów deficytowych i nadwyżkowych” to:

- Powiatowe Urzędy Pracy,
- Wojewódzkie Urzędy Pracy,
- Ministerstwo Pracy i Polityki Społecznej,
- Władze oświatowe,
- Instytucje szkoleniowe,
- Inne.

## 1.2 PODSTAWA OPRACOWANIA

„Monitoring zawodów deficytowych i nadwyżkowych” dla powiatu radomskiego, przedstawiający sytuację w 2013 roku, został sporządzony przy wykorzystaniu następujących źródeł:

- „Zalecenia metodyczne do prowadzenia monitoringu zawodów deficytowych i nadwyżkowych” Ministerstwa Gospodarki, Pracy i Polityki Społecznej, Departamentu Rynku Pracy, Warszawa 2003,
- Załącznik nr 2 do sprawozdania MPiPS-01 – „ Bezrobotni według rodzaju działalności ostatniego miejsca pracy oraz ofert pracy”. Stan za 2013 rok,
- Załącznik nr 3 do sprawozdania MPiPS-01 – „ Bezrobotni oraz oferty pracy według zawodów i specjalności”. Stan za 2013 rok,
- Rozporządzenie z 27.04.2010 r. w sprawie klasyfikacji zawodów i specjalności dla potrzeb rynku pracy oraz zakres jej stosowania (Dz.U. Nr 182, poz. 537),
- Ustawa o promocji zatrudnienia i instytucjach rynku pracy (Dz.U. Nr 99, poz. 1001 z dnia 20.04.2004 r.; tekst jednolity z dnia 9 kwietnia 2008 r. Dz.U. Nr 69, poz. 415)
- Rozporządzenie Prezesa Rady Ministrów z dnia 13 lipca 2004 r. w sprawie programu badań statystycznych statystyki publicznej (Dz.U. Nr 195, poz. 2004, z późn. zm.),
- Rozporządzenie Rady Ministrów z dnia 20 stycznia 2005 r. w sprawie polskiej klasyfikacji działalności (Dz. U. Nr 33, poz. 289 z późn. zm.).

## 1.3 METODOLOGIA OPRACOWANIA

W obecnych czasach niezbędnym jest dostosowanie systemu kształcenia do wciąż zmieniającego się zapotrzebowania pracodawców na kwalifikacje zasobów ludzkich. Należy więc zastosować sprawny system informacyjny oparty na weryfikacji i analizie danych (poziom bezrobocie, struktura bezrobocia oraz oferty pracy). Departament Rynku Pracy Ministerstwa Gospodarki, Pracy i Polityki Społecznej opracował metodologię wyodrębniania zawodów nadwyżkowych i deficytowych, na podstawie, której powstał niniejszy raport

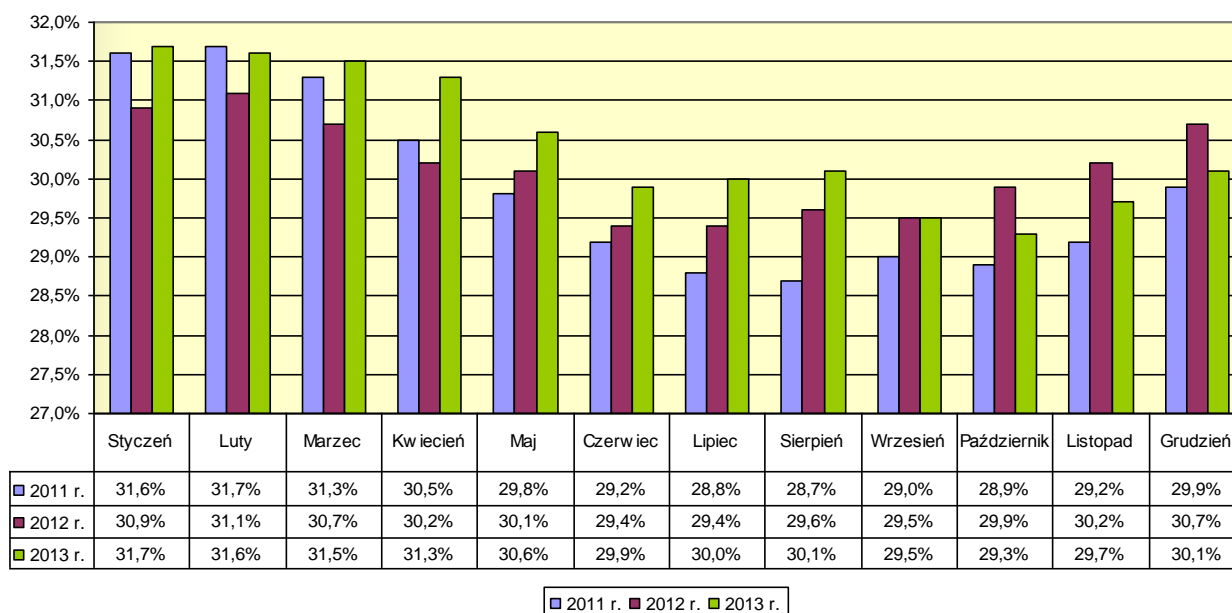
## 2. POZIOM BEZROBOCIA W POWIECIE RADOMSKIM

Stopa bezrobocia w powiecie radomskim pod koniec grudnia 2013 roku ukształtowała się na bardzo wysokim poziomie 30,1%. W ewidencji Powiatowego Urzędu Pracy pozostawało 16983 zarejestrowanych osób. 7778 to kobiety, które stanowiły 45,79% ogółu bezrobotnych. Wskaźniki te świadczą o nieznacznie lepszej sytuacji kobiet na lokalnym rynku pracy.

Wykres nr 1 znajdujący się poniżej w szczegółowy sposób przedstawia sytuację radomskiego rynku pracy, począwszy od 2011 roku.

**Wykres nr 1**

**Stopa bezrobocia w powiecie radomskim na przestrzeni 2011, 2012 oraz w 2013 roku.**

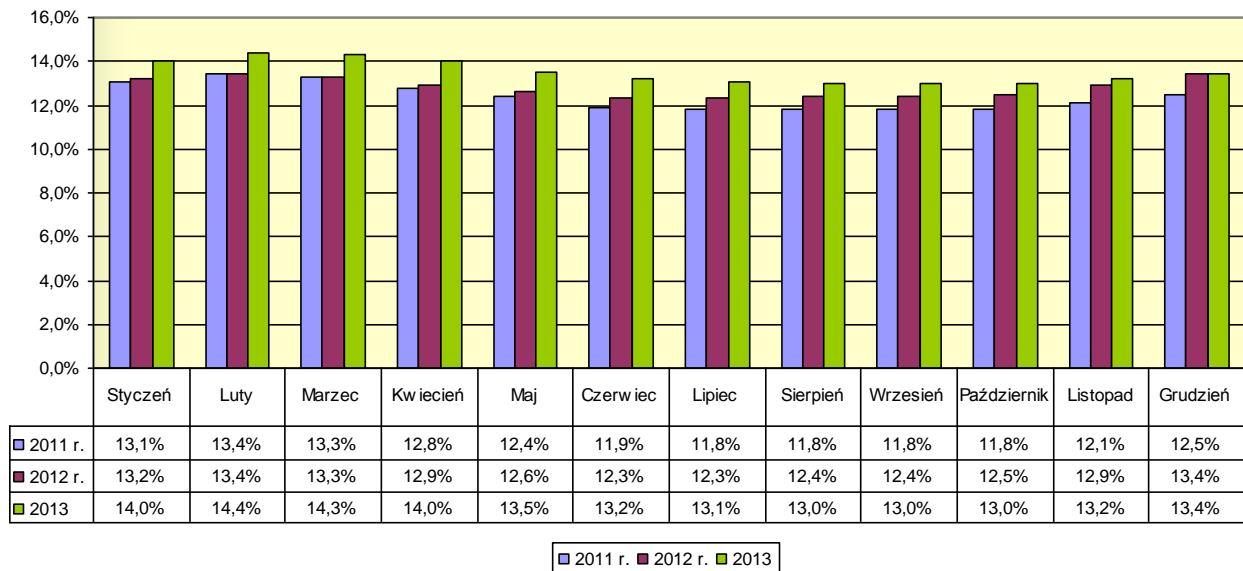


Wykres sporządzony na podstawie danych GUS.

Wykres nr 2 oraz Wykres nr 3, zamieszczone poniżej przedstawiają jak kształtowała się stopa bezrobocia w latach 2011, 2012, 2013 w Polsce oraz w województwie mazowieckim.

## Wykres nr 2

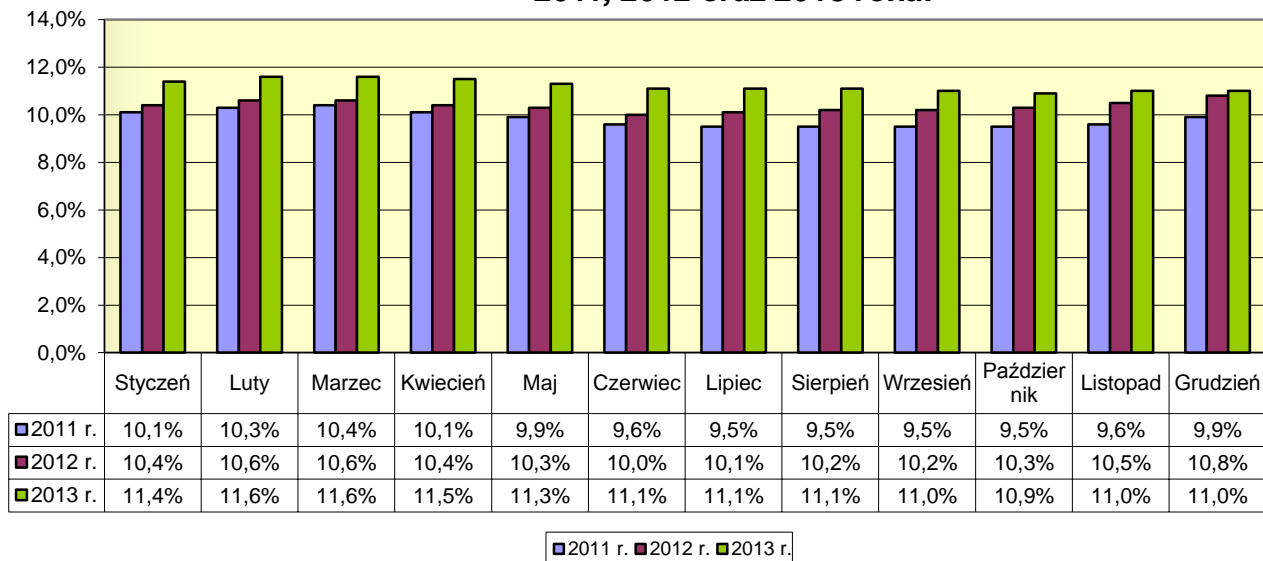
**Stopa bezrobocia w Polsce na przestrzeni  
2011, 2012 oraz 2013 rok.**



Wykres sporządzony na podstawie danych GUS.

### Wykres nr 3

#### Stopa bezrobocia w województwie mazowieckim na przestrzeni 2011, 2012 oraz 2013 roku.



Wykres sporządzony na podstawie danych GUS.

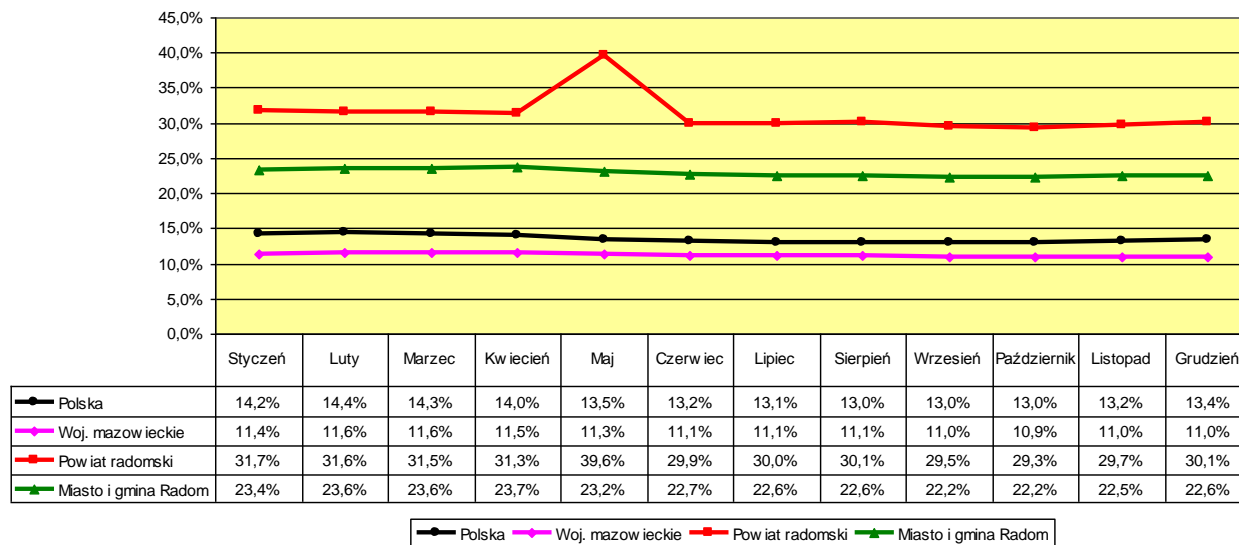
Dokładna analiza danych zamieszczonych na Wykresach: nr 1, nr 2 oraz nr 3 pokazuje że sytuacja osób bezrobotnych zamieszkujących teren powiatu radomskiego, na przestrzeni trzech ostatnich lat (2011, 2012 oraz 2013 rok), ulegała ciągłym wahaniom. W stosunku do stycznia 2011 roku obserwowaliśmy minimalny spadek poziomu bezrobocia o niespełna 1,5 punktu procentowego, z 31,6% do 30,1% (grudzień 2013rok). Jeżeli spojrzymy na analogiczne wskaźniki dotyczące województwa mazowieckiego oraz Polski (stan na koniec grudnia 2013 roku), stwierdzimy, iż sytuacja na radomskim rynku pracy jest bardzo trudna. W Polsce stopa bezrobocia na koniec 2013 r kształtowała się na poziomie 13,4%. W województwie mazowieckim wskaźnik ten osiągnął pod koniec grudnia wielkość 11,0%.

Opisane powyżej różnice przedstawia Wykres nr 4 zamieszczony na stronie nr 9.



## Wykres nr 4

**Stopa bezrobocia w 2013 roku (Polska, województwo mazowieckie, powiat radomski oraz miasto i gmina Radom).**



Wykres sporządzony na podstawie danych GUS.

2013 rok, pod względem sytuacji na rynku pracy był ponownie bardzo ciężki. W całej Polsce, w pierwszych dwóch miesiącach obserwowaliśmy nieznaczny wzrost stopy bezrobocia z wyjątkiem powiatu radomskiego w którym to w maju nastąpił niespodziewany wzrost stopy bezrobocia nawet do 39,6 %. Od połowy roku sytuacja zaczęła się powoli stabilizować. Począwszy od marca pozostałe wskaźniki zaczęły spadać. Tendencja ta utrzymywała się do października. Dopiero koniec 2013 roku przyniósł nam minimalny wzrost. Jest to zjawisko powtarzające się cyklicznie każdego roku i staje się powoli niemalże regułą.

Niestety w porównaniu do stycznia 2012 roku wartości opisujące stopę bezrobocia są wyższe. Zaistniałą sytuację możemy tłumaczyć trwającym wciąż międzynarodowym kryzysem gospodarczym, który dotyka w dalszym ciągu nasz kraj. Jego początki sięgają 2008 roku. Jednocześnie pamiętamy, że koniec 2008 roku przyniósł nieznaczną poprawę dotyczącą sytuacji na rynku pracy. Wskaźniki napawały wówczas optymizmem. Niestety tendencja spadkowa nie utrzymała się. Jednak stopniowy rozwój gospodarczy regionu radomskiego i idące z nim w parze tworzone nowe miejsca pracy pozwalają go zdecydowanie zachować..

### 3. ANALIZA BEZROBOCIA WEDŁUG ZAWODÓW GRUP ZAWODÓW

Jednym z elementów „Monitoringu zawodów deficytowych i nadwyżkowych” jest analiza bezrobocia według zawodów (grup zawodów). Zagadnienie to można rozpatrywać na różnych poziomach:

- 10 wielkich grup zawodowych,
- 43 duże grupy zawodowe,
- 132 grupy średnie,
- 444 grupy elementarne,
- 2360 zawodów i specjalności.

Niniejszy raport (na podstawie zaleceń Ministerstwa Pracy i Polityki Społecznej) został opracowany w oparciu o kody sześciocyfrowe (np. Fryzjer 514101) czyli zawody i specjalności. Naszym zdaniem jest to najbardziej przejrzysta forma zobrazowania bezrobocia na radomskim rynku pracy.

Jak wynika z danych zebranych w Załączniku nr 3 do sprawozdania MPIPS-01, pod koniec 2013 roku najliczniej występujące zawody w powiecie radomskim to: Sprzedawca (522301), Robotnik budowlany (931301), Robotnik gospodarczy (515303), Szwaczka (753303), Obuwnik przemysłowy (753605), Robotnik pomocniczy w przemyśle przetwórczym (932911) oraz Technik prac biurowych (411004). Powyższe profesje wraz z charakteryzującymi je danymi liczbowymi zostały zebrane w Tabeli nr 1, znajdującej się na stronie nr 11.

Porównując bieżącą strukturę bezrobotnych według zawodów, do adekwatnej struktury z końca 2012 roku stwierdzamy, że nie zaszły tu istotniejsze zmiany. Większość zawodów pozostała, zmieniając jedynie kolejność w rankingu oraz dane liczbowe je opisujące.

**Tabela nr 1. Struktura bezrobotnych wg zawodów**

<b>Lp.</b>	<b>Kod zawodu</b>	<b>Nazwa zawodu</b>	<b>Bezrobotni ogółem</b>	<b>Bezrobotne Kobiety</b>
1.	000000	Bez zawodu	2476	1096
2.	522301	Sprzedawca	1370	1177
3.	931301	Robotnik budowlany	655	4
4.	515303	Robotnik gospodarczy	500	241
5.	753303	Szwaczka	407	399
6.	932911	Robotnik pomocniczy w przemyśle przetwórczym	307	145
7.	722204	Ślusarz	301	33
8.	411004	Technik prac biurowych	299	256
9.	753605	Obuwnik przemysłowy	295	270
10.	514101	Fryzjer	240	234
11.	833203	Kierowca samochodu ciężarowego	207	0
12.	512002	Kucharz małej gastronomii	179	115
13.	432103	Magazynier	157	43
14.	263102	Ekonomista	111	83
15.	322002	Technik żywienia i gospodarstwa domowego	82	63

*Na podstawie Załącznika nr 3 do sprawozdania MPiPS-01 „Bezrobotni oraz oferty pracy według zawodów i specjalności” w powiecie radomskim pod koniec 2013 roku. Bezrobotni w tych zawodach generują 44,66% ogółu osób bezrobotnych.*

Tabela nr 1 przedstawia zawody, w których liczba osób bezrobotnych była największa. Przeprowadzenie rzetelnej analizy rynku pracy wymaga dodatkowego przyjrzenia się tym grupom bezrobotnych, których udział w ogólnej liczbie osób zarejestrowanych w Powiatowym Urzędzie Pracy w Radomiu jest znaczny. Należą do nich kobiety, absolwenci, osoby długotrwale bezrobotne oraz nowo zarejestrowane.

### **3.1 BEZROBOCIE WŚRÓD KOBIET**

Bardzo dużą grupę bezrobotnych stanowią kobiety. Pod koniec 2013 roku w ewidencji Powiatowego Urzędu Pracy pozostawało 7778 kobiet (teren powiatu radomskiego), które stanowiły 45,79% ogółu bezrobotnych.

Najczęściej występującymi zawodami w tej grupie (pomijając profesje wymienione w Tabeli nr 1 znajdującej się na stronie nr 11) były: Krawiec – 191 kobiet, Kucharz – 107 kobiet, Technik administracji – 75 kobiet, Kelner – 70 kobiet, Pakowacz – 66 kobiet, Technik technologii odzieży – 61 kobiet, Technik handlowiec – 56 kobiet oraz Pomoc kuchenna - 51 kobiet.

### **3.2 BEZROBOCIE WŚRÓD ABSOLWENTÓW**

Kolejną grupą bezrobotnych, na którą należy zwrócić szczególną uwagę są absolwenci. Pod koniec 2013 roku w ewidencji Powiatowego Urzędu Pracy w Radomiu pozostawało 792 absolwentów (w tym 408 kobiet). Stanowili oni niewielki odsetek ogółu bezrobotnych, jedynie 4,6%. Wskaźniki te pokazują nam jednak w jakich zawodach, młodzi oraz wykształceni ludzie mają trudności ze znalezieniem pracy. Zmuszają również do głębokiego zastanowienia przed wyborem kierunku kształcenia.

Największa liczba osób z tej grupy nie posiadała zawodu 375 (w tym 156 kobiet). Kolejne profesje to: Fryzjerzy – 22 osoby (w tym 22 kobiet), Kucharze małej gastronomii – 23 osoby (w tym 16 kobiet), Sprzedawcy – 24 osoby (w tym 22 kobiety), Mechanik pojazdów samochodowych – 15 osób, Specjalista administracji publicznej – 12 osób (w tym 11 kobiet).

Kolejne zawody, gdzie liczba bezrobotnych absolwentów nie przekraczała 10 osób to między innymi: Technik informatyk, Fizjoterapeuta, Cukiernik, Krawiec, Technik budownictwa oraz wiele innych.

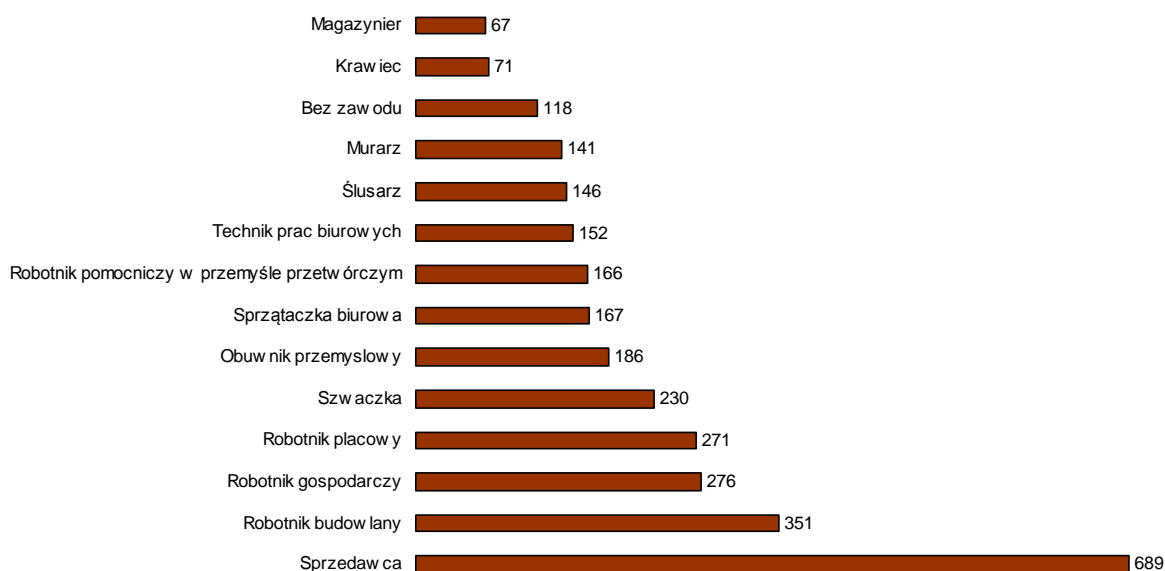
### 3.3 ZAWODY GENERUJĄCE DŁUGOTRWALE BEZROBOCIE

Wśród bezrobotnych z terenu powiatu radomskiego, 6389 (w tym 3092 kobiety) to osoby pozostające w rejestrze ponad 12 miesięcy w okresie ostatnich dwóch lat, tzw. długotrwale bezrobotni. Liczba ta stanowi 37,61% ogółu zarejestrowanych. Tak duży odsetek zmusza więc do bliższego przyjrzenia się zawodom, których udział w tej grupie jest znaczny.

Sytuację osób długotrwale bezrobotnych prezentuje Wykres nr 5 znajdujący się na stronie nr 13.

#### Wykres nr 5

##### Zawody o najwyższym udziale wśród osób długotrwale bezrobotnych



Wykres sporządzony na podstawie tabeli T-I/P-1 Bezrobocie według zawodów w powiecie radomskim.  
Stan pod koniec 2013 roku.

Z analizy danych zebranych na Wykresie nr 5 wynika, że dominujący, z bardzo dużą przewagą liczebną zawód to Sprzedawca. Jest on zdecydowanie sfeminizowany, gdyż 88,09% ogółu osób długotrwale bezrobotnych posiadających w/w profesję stanowiły kobiety.

### 3.4 NAPŁYW BEZROBOTNYCH WEDŁUG ZAWODÓW (GRUP ZAWODÓW)

W 2013 roku w Powiatowym Urzędzie Pracy w Radomiu (teren powiatu radomskiego) zarejestrowało się 13969 osób, w tym 5871 kobiet, które stanowiły 42,02% nowo zarejestrowanych. W porównaniu do 2012 roku liczba ta uległa niewielkiemu zmniejszeniu o 262 osoby (w 2012 roku zarejestrowało się 14231 osób, w tym 6007 kobiet). Największy napływ bezrobotnych odnotowano wśród osób bez zawodu – 2491 osób. W analogicznym okresie 2012 roku ta grupa była również najliczniejsza (2451osób).

Dużą grupę nowo zarejestrowanych bezrobotnych stanowili absolwenci – 1590 osób (w tym 817 kobiet). Najczęściej występujące zawody wśród tej grupy (pomijając profesje wymienione w Tabeli nr 2) to:

- Ekonomista – 23 osoby, w tym 13 kobiet,
- Mechanik pojazdów samochodowych – 20 osób,
- Krawiec – 7 kobiet,
- Kelner – 8 osób, w tym 4 kobiety,
- Technik elektronik – 11 osób
- Cukiernik – 6 osób, w tym 5 kobiet,
- Piekarz – 2 osoby,

Tabela nr 2, znajdująca się na stronie nr 15 przedstawia strukturę zawodową osób nowo rejestrujących się w Powiatowym Urzędzie Pracy w Radomiu (teren powiatu radomskiego).

**Tabela nr 2. Napływ bezrobotnych według zawodów (grup zawodów)**

Lp.	Zawód	Bezrobotni ogółem	Kobiety	Absolwenci	
				Ogółem	Kobiety
1.	Sprzedawca	992	819	41	36
2.	Robotnik budowlany	428	1	3	0
3.	Robotnik gospodarczy	323	140	1	1
4.	Robotnik placowy	287	105	1	1
5.	Szwaczka	243	239	2	2
6.	Ślusarz	235	23	0	0
7.	Kierowca samochodu ciężarowego	234	0	1	9
8.	Fryzjer	213	207	44	44
9.	Technik prac biurowych	211	174	13	13
10.	Robotnik pomocniczy w przemyśle przetwórczym	199	95	1	1
11.	Murarz	188	0	6	0
12.	Kucharz małej gastronomii	152	80	33	22
13.	Technik mechanik	151	5	11	0
14.	Magazynier	146	33	2	0
15.	Obuwnik przemysłowy	144	130	1	1

*Na podstawie Załącznika nr 3 do sprawozdania MPiPS-01 „Bezrobotni oraz oferty pracy według zawodów i specjalności” w mieście i gminie Radom pod koniec 2013 roku. Bezrobotni w tych zawodach generują 29,68% ogółu osób nowo zarejestrowanych.*

#### 4. ANALIZA OFERT PRACY WEDŁUG ZAWODÓW (GRUP ZAWODÓW)

Bardzo ważnym elementem monitoringu rynku pracy jest analiza napływu ofert pracy, która pozwala na określenie skali nadwyżki i deficytu zasobów pracy w układzie zawodów i specjalności oraz grup zawodów.

Dane te zostały zebrane w Tabeli nr 3, zamieszczonej na stronie nr 16.

**Tabela nr 3. Struktura ofert pracy wg zawodów**

Lp.	Kod zawodu	Nazwa zawodu	Liczba ofert pracy
1.	515303	Robotnik gospodarczy	194
2.	522301	Sprzedawca	190
3.	932101	Pakowacz	116
4.	931301	Robotnik budowlany	71
5.	411004	Technik prac biurowych	60
6.	432103	Magazynier	59
7.	512001	Kucharz	36
8.	833203	Kierowca samochodu ciężarowego	29
9.	723105	Mechanik samochodów osobowych	23
10.	753303	Szwaczka	22
11.	332203	Przedstawiciel handlowy	19
12.	514101	Fryzjer	15
13.	721205	Spawacz metodą MIG	12
14.	351203	Technik informatyk	9
15.	711601	Brukarz	9

*Na podstawie Załącznika nr 3 do sprawozdania MPiPS-01 „Bezrobotni oraz oferty pracy według zawodów i specjalności” w powiecie radomskim pod koniec 2013 roku. Powyższe zawody generują **44,90%** wszystkich ofert pracy, jakie napłynęły do PUP w Radomiu.*

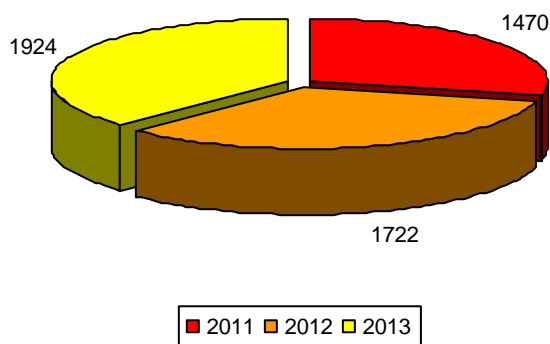


Jednym z najważniejszych warunków poprawy sytuacji na rynku pracy jest napływ nowych ofert zatrudnienia. W 2013 roku na terenie powiatu radomskiego pozyskano 1924 oferty pracy (z czego 1369 w I półroczu). Dla porównania w 2012 roku pozyskano 1722 ofert (z czego 1148 w I półroczu), zaś w 2011 roku 1470 ofert zatrudnienia (z czego 1034 w I półroczu).

Powyższe dane zostały zestawione na Wykresie nr 6 zamieszczonym poniżej.

### Wykres nr 6

**Liczba ofert pracy  
pozyskanych na przestrzeni  
2011, 2012 oraz 2013 roku**



Wykres sporządzony na podstawie danych PUP Radom

Dogłębna analiza oraz doświadczenie wskazuje, że oferty w zawodach: Technik prac biurowych, Sprzedawca w większości dotyczą subsydiowanych miejsc pracy. Zapotrzebowanie na Pracowników biurowych wynika w większej mierze z dogodnej dla pracodawcy formy aktywizacji osób bezrobotnych, jaką jest staż, niż rzeczywistej liczby wolnych miejsc pracy. Warto przy tym zaznaczyć, że w każdym z czołowych zawodów biorąc pod uwagę ilość napływu ofert pracy nie ma zawodu do wykonywania którego byłoby konieczne wykształcenie wyższe. Systematycznie rośnie zapotrzebowanie na pracowników posiadających kwalifikacje zawodowe na poziomie przynajmniej średnim. Nadal jednak pracodawcy zgłaszają wiele ofert dla osób posiadających podstawowe umiejętności. Bez wątpienia ważnym spostrzeżeniem jest duża powtarzalność pozycji jakie zajmują aktualnie, a także w ostatnich latach zawody notujące wysoki poziom napływu ofert w konfrontacji z zawodami charakteryzującymi się najwyższym poziomem bezrobocia.

## 5. ANALIZA ZAWODÓW DEFICYTOWYCH I NADWYŻKOWYCH

Analizę zawodów deficytowych i nadwyżkowych przeprowadzono w oparciu o wskaźniki zawarte w zaleceniach metodycznych do prowadzenia monitoringu. Właściwa interpretacja danych wymaga zapoznania się z definicją wskaźnika intensywności deficytu lub nadwyżki zawodów (wyjaśnienie zostało przytoczone poniżej).

***W – Wskaźnik intensywności deficytu lub nadwyżki zawodów  
(iloraz średniej miesięcznej liczby ofert pracy w danym  
zawodzie zgłoszonych w danym roku do średniej miesięcznej  
napływu bezrobotnych w danym zawodzie w takim samym  
okresie)***

### 5.1 ZAWODY DEFICYTOWE

***Przez zawód deficytowy rozumiemy taki zawód, na który  
występuje na rynku pracy wyższe zapotrzebowanie niż liczba osób  
poszukujących pracy w tym zawodzie.***

$$W > 1,1$$

Analiza powyższego wskaźnika wykazała, że w 2013 roku do zawodów deficytowych zaliczyliśmy między innymi te przedstawione w Tabeli nr 4, umieszczonej na stronie nr 19.

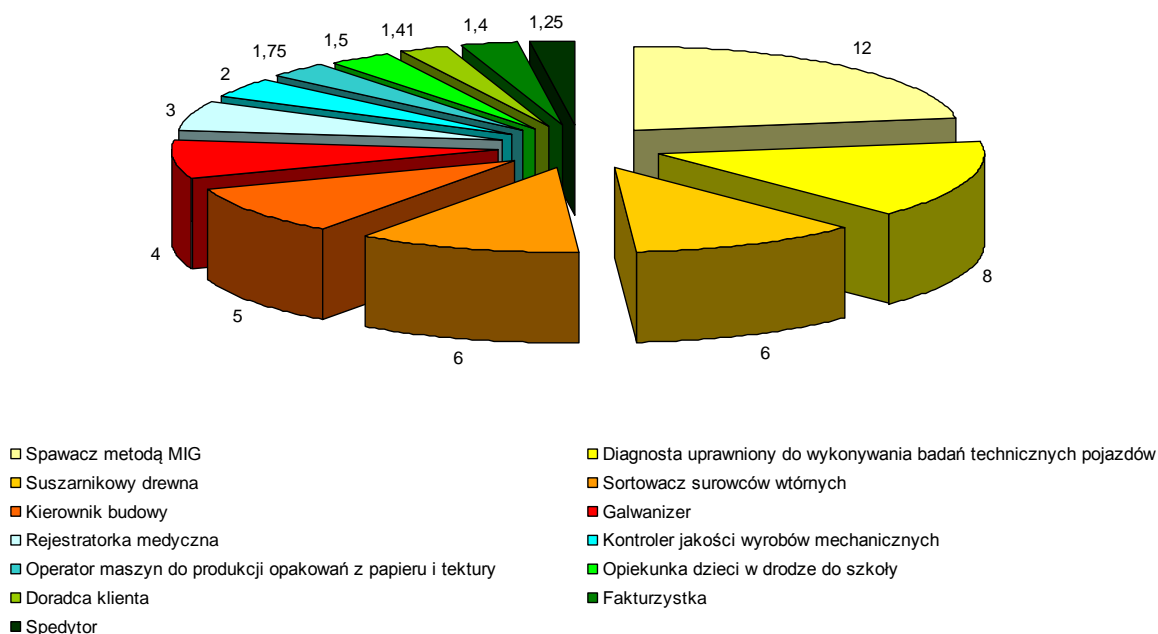
**Tabela nr 4. Ranking zawodów deficytowych**

<b>Lp.</b>	<b>Kod zawodu</b>	<b>Nazwa zawodu</b>	<b>Wskaźnik intensywności deficytu</b>
1.	721205	Spawacz metodą MIG	12
2.	311501	Diagnosta uprawniony do wykonywania badań technicznych pojazdów	8
3.	752106	Suszarnikowy drewna	6
4.	961201	Sortowacz surowców wtórnych	6
5.	132301	Kierownik budowy	5
6.	731602	Galwanizer	4
7.	422603	Rejestratorka medyczna	3
8.	311502	Kontroler jakości wyrobów mechanicznych	2
9.	814302	Operator maszyn do produkcji opakowań z papieru i tektury	1,75
10.	531103	Opiekunka dzieci w drodze do szkoły	1,5
11.	524902	Doradca klienta	1,41
12.	431102	Fakturzystka	1,4
13.	333105	Spedytor	1,25

*Na podstawie tabeli T-I/P-4 Zawody deficytowe i nadwyżkowe. Stan na koniec 2013 roku.*

## Wykres nr 7

### Ranking zawodów deficytowych



Wykres sporządzony na podstawie Tabeli T-I/P-4

Sytuacja na lokalnym rynku pracy jest trudna.

Najwyższy poziom średniego miesięcznego deficytu generuje zawód: Spawacz metodą MIG (12), Diagnosta uprawniony do wykonywania badań technicznych pojazdów (8), Suszarniowy drewna (6), Opiekunka dzieci w drodze do szkoły (1,5), oraz Spedytor (1,25).

W powyższym zestawieniu nie zostały uwzględnione zawody w przypadku, których wartość wskaźnika deficytu osiągnęła poziom maximum (MAX). Oznacza to, że pracodawcy złożyli zapotrzebowanie w danym zawodzie, jednak w ewidencji Powiatowego Urzędu Pracy w Radomiu nie figurowali bezrobotni posiadający takie kwalifikacje. Do wyżej wymienionych profesji należeli: Dyrektor sprzedaży, Inżynier mechanik – technologia mechaniczna, Technik automatyk, Pracownik kancelaryjny, Parkieciarz.

## 5.2 ZAWODY NADWYŻKOWE

***Przez zawód nadwyżkowy rozumiemy taki zawód, na który występuje na rynku pracy mniejsze zapotrzebowanie niż liczba osób poszukujących pracy w tym zawodzie.***

$$W < 0,9$$

W przypadku zawodów nadwyżkowych odnotowuje się spadek podaży siły roboczej. Nadwyżka siły roboczej dotyczy zawody o różnym poziomie wykształcenia. Wulkanizator (0,9), Elektryk (0,88), Inżynier rolnictwa (0,66), Lekarz weterynarii (0,66), Ślusarz narzędziowy (0,66), Operator koparko - ładowarki (0,66) oraz wiele innych, które zostały zebrane w Tabeli nr 5 znajdującej się na stronie nr 22.

Należy zauważyć, że w 2012 roku zawód: Konserwator budynków wykazywał deficytowość.

W Tabeli nr 5, która znajduje się na stronie nr 22 nie uwzględniono zawodów o intensywności nadwyżki równej „0” czyli takiej, dla których w analogicznym okresie nie wpłynęła żadna oferta pracy. Pracodawcy nie byli więc zainteresowani zatrudnieniem osób poszukujących pracy w takich zawodach jak: główny księgowy, dyrektor handlowy, kierownik działu szkoleń oraz wiele innych.

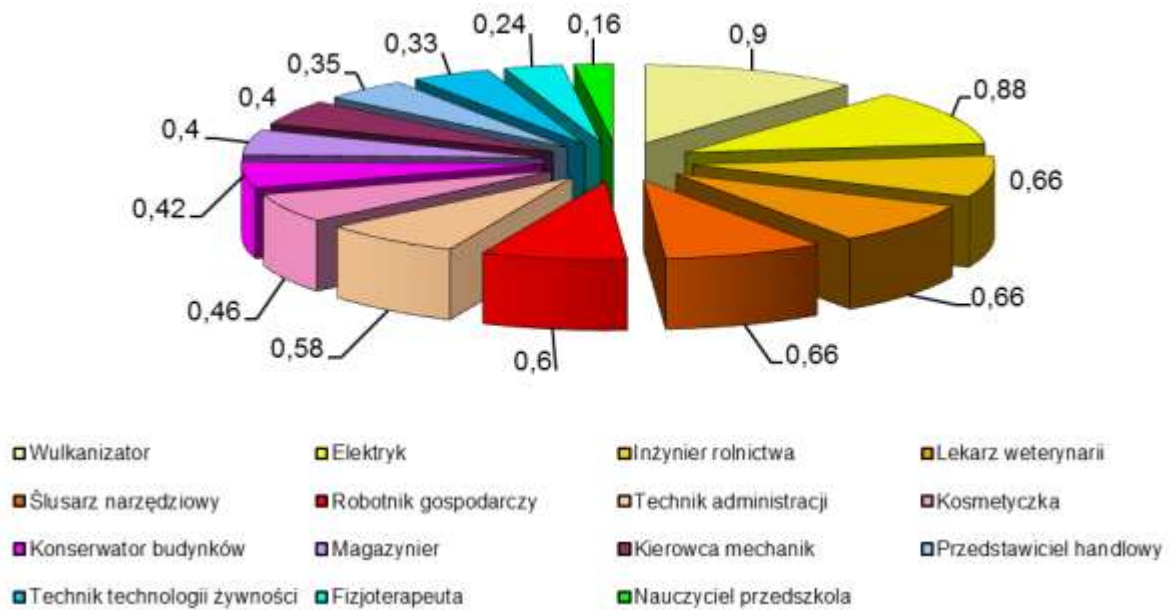
**Tabela nr 5. Ranking zawodów nadwyżkowych**

<b>Lp.</b>	<b>Kod zawodu</b>	<b>Nazwa zawodu</b>	<b>Wskaźnik intensywności nadwyżki</b>
1.	814104	Wulkanizator	0,9
2.	741103	Elektryk	0,88
3.	213205	Inżynier rolnictwa	0,66
4.	225101	Lekarz weterynarii	0,66
5.	722206	Ślusarz narzędziowy	0,66
6.	515303	Robotnik gospodarczy	0,60
7.	334306	Technik administracji	0,58
8.	514202	Kosmetyczka	0,46
9.	711101	Konserwator budynków	0,42
10.	432103	Magazynier	0,40
11.	832201	Kierowca mechanik	0,4
12.	332203	Przedstawiciel handlowy	0,35
13.	314403	Technik technologii żywności	0,33
14.	228301	Fizjoterapeuta	0,24
15.	234201	Nauczyciel przedszkola	0,16

*Na podstawie tabeli T-I/P-4 Zawody deficytowe i nadwyżkowe. Stan pod koniec 2013*

### Wykres nr 8

### Ranking zawodów nadwyżkowych



Wykres sporządzony na podstawie Tabeli T-I/P-4

### 5.3 ZAWODY ZRÓWNOWAŻONE

***Zawodami zrównoważonymi są te, w których do Powiatowego Urzędu Pracy w analizowanym okresie wpływa podobna ilość ofert w stosunku do liczby rejestrujących się bezrobotnych.***

$$0,9 \leq W \leq 1,1$$

Analiza wskaźnika intensywności nadwyżki (deficytu) zawodów wykazała, że na radomskim rynku pracy, zawodami zrównoważonymi były między innymi: Florysta, Fotoreporter, Szpachlarz oraz wiele innych. Dla wyżej wymienionych zawodów wskaźnik intensywności przyjął wartość 1.

Należy zwrócić uwagę na zawód: Asystentka stomatologiczna jeszcze w 2012 roku należał do zawodów deficytowych.



## 6. WNIOSKI

„Monitoring zawodów deficytowych i nadwyżkowych” dla powiatu radomskiego dotyczący 2013 roku, który macie Państwo przed sobą, pokazał, że sytuacja na lokalnym i powiatowym rynku pracy nadal nie napawa optymizmem. Stopa bezrobocia na terenie powiatu radomskiego ma wciąż wartość dwucyfrową, wynoszącą 30,1%. W ewidencji Powiatowego Urzędu Pracy pozostaje zarejestrowanych ponad 16 tysięcy osób bezrobotnych. Przeglądając dane opracowane przez Główny Urząd Statystyczny stwierdzamy, że wskaźniki opisujące problem bezrobocia w Polsce oraz w województwie mazowieckim są znacznie niższe i oscylują wokół wartości 11% - 13,4%.

Problem bezrobocia jest bardzo złożony i należy pamiętać, że analiza ilościowa nie jest w stanie w pełni go oddać. Podstawą do opracowania niniejszego monitoringu są dane pochodzące z rejestrów Powiatowego Urzędu Pracy, dotyczące zarejestrowanych bezrobotnych oraz ofert pracy. Nie jesteśmy w stanie objąć analizą osób faktycznie nie pracujących, które nie są zarejestrowane w Powiatowym Urzędzie Pracy. I odwrotnie identyczna sytuacja ma miejsce w przypadku ofert pracy. Nie jesteśmy w stanie ocenić ile ofert nie trafiło do urzędów pracy. Kolejny problem to sprawa klasyfikacji zawodów i specjalności, która jest bardzo rozbudowana. Do Powiatowego Urzędu Pracy trafiają również oferty z tzw. wtórnego rynku pracy. Te same oferty w stosunkowo krótkim czasie są kilkakrotnie zgłaszane do PUP jest to niestety nagminne zjawisko. Kwalifikacje zawodowe wielu osób bezrobotnych dezaktualizują się. Znaczna część beneficjentów Powiatowego Urzędu Pracy nie jest zainteresowana podjęciem zatrudnienia czego konsekwencją jest wyrejestrowanie z ewidencji osób bezrobotnych.

Pomimo wszelkich nieścisłości oraz wątpliwości opracowanie „Monitoringu zawodów deficytowych i nadwyżkowych” dotyczącego rynku pracy w powiecie jest bardzo ważnym i przydatnym elementem, ponieważ stanowi bogate źródło informacji dla zainteresowanych osób. Obrazuje jednocześnie sytuację, a także staje się podstawą do kreowania działań na rzecz przeciwdziałania bezrobociu.

W ostatnim rozdziale opracowania „Monitoring zawodów deficytowych i nadwyżkowych” dla powiatu radomskiego dotyczącym 2013 roku staramy się podsumować sytuację panującą na rynku pracy powiatu radomskiego.

Na podstawie przeprowadzonej analizy stwierdzamy, że:

1. W 2013 roku, na terenie powiatu radomskiego nastąpił minimalny spadek stopy bezrobocia z 31,7% (styczeń 2013 rok) do 30,1% (grudzień 2013 rok). Jak łatwo obliczyć wartość ta uległa zmniejszeniu zaledwie o 1,6%.
2. Liczba bezrobotnych (z terenu powiatu radomskiego) zarejestrowanych w Powiatowym Urzędzie Pracy, na koniec badanego okresu zmniejszyło się w stosunku do grudnia 2012 roku z 17071 do 16983 osób bezrobotnych. Jest to spadek o około 88 osób.
3. Bezrobocie w powiecie radomskim dotyka przede wszystkim mężczyzn, kobiety stanowią 45,79% ogółu zarejestrowanych bezrobotnych.
4. Najbardziej sfeminizowane zawody to między innymi: Sprzedawca, Fryzjer, Szwaczka oraz Obuwnik przemysłowy. Dużą grupę stanowią kobiety nie posiadające zawodu.
5. Najlichniesza grupa bezrobotnych to między innymi: Sprzedawcy, Robotnicy budowlani, Robotnicy gospodarczy, Szwaczki oraz Obuwnicy przemysłowi. Dużą grupę stanowili również bezrobotni bez zawodu.
6. Największą liczbę bezrobotnych absolwentów posiadały zawody: Fryzjer, Kucharz małej gastronomii, Sprzedawca oraz Ekonomista. Duża grupa absolwentów nie posiadała żadnego zawodu.
7. Zawody generujące długotrwałe bezrobocie to między innymi: Sprzedawca, Robotnik budowlany, Robotnik gospodarczy oraz Robotnik placowy.
8. Największa liczba osób bezrobotnych rejestrujących się w Powiatowym Urzędzie Pracy w Radomiu posiadała zawód: Sprzedawca, Robotnik budowlany, Robotnik gospodarczy, Robotnik placowy, Szwaczka, Technik prac biurowych, Ślusarz oraz Fryzjer. Bardzo dużą grupę stanowiły jak zwykle osoby bez zawodu.
9. W 2013 roku pozyskano 1924 oferty pracy (w adekwatnym okresie 2012 roku liczba ta wyniosła 1722 oferty). Odnotowaliśmy więc wzrost liczby ofert zatrudnienia.
10. Największa liczba ofert pracy jest skierowana do: Pakowacza, Sprzedawcy, Robotnika gospodarczego oraz Technika prac biurowych. W zestawieniu uwzględniono również oferty pracy subsydiowanej czyli staże.
11. Zawody nadwyżkowe, czyli takie na które było mniejsze zapotrzebowanie na rynku pracy niż liczba osób poszukujących pracy, to między innymi:

Wulkanizator, Elektryk, Inżynier rolnictwa, Lekarz weterynarii , Ślusarz narzędziowy Jednocześnie jeszcze w 2012 roku zawód: Konserwator budynków należał do zawodów deficytowych.

12. Zawody deficytowe, czyli te na które było wyższe zapotrzebowanie na rynku pracy niż liczba osób poszukujących pracy, to między innymi: Spawacz metodą MIG, Suszarnikowy drewna, Galwanizer , Spedytor.
13. Zawody zrównoważone to: Asystentka stomatologiczna. W 2012 roku zawód wykazywał zdecydowanie poziom deficytu.

Ostatni element „Monitoringu zawodów deficytowych i nadwyżkowych” dla powiatu radomskiego, dotyczący 2013 roku, to zestawienie zawodów, które były najbardziej poszukiwane przez lokalnych pracodawców. Lista ta została sporządzona na podstawie danych zebranych przez Powiatowy Urząd Pracy w Radomiu. Profesje zostały uszeregowane w sposób alfabetyczny .

1. Brukarz,
2. Cholewkarz,
3. Cukiernik,
4. Fryzjer,
5. Główny księgowy,
6. Kierowca samochodu ciężarowego,
7. Kosmetyczka,
8. Kucharz,
9. Mechanik samochodowy,
10. Murarz,
11. Operator obrabiarek CNC,
12. Piekarz,
13. Pielęgniarka,
14. Portier,
15. Pracownik budowlany,
16. Przedstawiciel handlowy,
17. Psycholog,
18. Robotnik gospodarczy.
19. Samodzielny księgowy,
20. Spawacz TIG, MAG, MIG
21. Sprzątaczką,
22. Sprzedawca,
23. Szwaczka,
24. Ślusarz,
25. Stolarz meblowy
26. Telemarketer,

## **SPIS WYKRESÓW:**

<b>Wykres nr 1:</b> Stopa bezrobocia w powiecie radomskim na przestrzeni 2011, 2012 oraz 2013 roku.	6
<b>Wykres nr 2:</b> Stopa bezrobocia w Polsce na przestrzeni 2011, 2012 oraz 2013 roku.	7
<b>Wykres nr 3:</b> Stopa bezrobocia w województwie mazowieckim na przestrzeni 2011, 2012 oraz 2013 roku.	8
<b>Wykres nr 4:</b> Stopa bezrobocia w 2013 roku ( Polska, w województwo mazowieckie, powiat radomski oraz w miasto i gmina Radom.	9
<b>Wykres nr 5:</b> Zawody o najwyższym udziale wśród osób długotrwale bezrobotnych.	13
<b>Wykres nr 6:</b> Liczba ofert pracy na przestrzeni 2011, 2012 oraz 2013 roku.	17
<b>Wykres nr 7:</b> Ranking zawodów deficytowych.	20
<b>Wykres nr 8:</b> Ranking zawodów nadwyżkowych.	23

## **SPIS TABEL:**

<b>Tabela nr 1:</b> Struktura bezrobotnych według zawodów	11
<b>Tabela nr 2:</b> Napływ bezrobotnych według zawodów (grup zawodów)	15
<b>Tabela nr 3:</b> Struktura ofert pracy według zawodów	16
<b>Tabela nr 4:</b> Ranking zawodów deficytowych	19
<b>Tabela nr 5:</b> Ranking zawodów nadwyżkowych	22

Sporządził:

Wojnarski Piotr  
Ziembicki Stefan