



POWIATOWY URZĄD PRACY W RADOMIU

ul. Ks. Łukasika 3, 26-600 Radom

Tel: 048 384-20-74/75, Fax: 048 363 48 73

www.pupradom.pl

[e-mail: wara@praca.gov.pl](mailto:wara@praca.gov.pl)

MONITORING ZAWODÓW DEFICYTOWYCH I NADWYŻKOWYCH GMINA RADOM 2011 ROK



Radom - marzec 2012 rok

SPIS TREŚCI

1. WSTĘP	3
1.1 CEL OPRACOWANIA	4
1.2 PODSTAWA OPRACOWANIA	5
1.3 METODOLOGIA OPRACOWANIA	5
2. POZIOM BEZROBOCIA W MIEŚCIE I GMINIE RADOM	6
3. ANALIZA BEZROBOCIA WEDŁUG ZAWODÓW (GRUP ZAWODÓW)	10
3.1 BEZROBOCIE WŚRÓD KOBIET	12
3.2 BEZROBOCIE WŚRÓD ABSOLWENTÓW	12
3.3 ZAWODY GENERUJĄCE DŁUGOTRWAŁE BEZROBOCIE	13
3.4 NAPŁYW BEZROBOTNYCH WEDŁUG ZAWODÓW (GRUP ZAWODÓW)	14
4. ANALIZA OFERT PRACY WEDŁUG ZAWODÓW (GRUP ZAWODÓW)	16
5. ANALIZA ZAWODÓW DEFICYTOWYCH I NADWYŻKOWYCH	18
5.1 ZAWODY DEFICYTOWE	18
5.2 ZAWODY NADWYŻKOWE	21
5.3 ZAWODY ZRÓWNOWAŻONE	24
6. WNIOSKI	25
7. SPIS TABEL	29
8. SPIS WYKRESÓW	29

1. WSTĘP

Bezrobocie: zjawisko społeczne, polegające na tym, że część ludzi zdolnych do pracy oraz deklarujących chęć jej podjęcia nie znajduje faktycznego zatrudnienia. W obecnych czasach jest to jeden z najtrudniejszych problemów społecznych, gospodarczych a także politycznych.

Stopa bezrobocia: iloraz liczby osób bezrobotnych do liczby osób aktywnych zawodowo w danej kategorii ludności.

Przyczyn bezrobocia jest wiele. Chcąc lepiej poznać mechanizmy oraz zmiany zachodzące na rynku pracy, które mogą pomóc w walce z tym zjawiskiem, opracowywane są różnego rodzaju analizy. Jedną z nich to „Monitoring zawodów deficytowych i nadwyżkowych”, którego sporządzenie należy do zadań samorządu powiatu w zakresie polityki rynku pracy. Powiatowy Urząd Pracy w Radomiu zgodnie z zapisem Ustawy z dnia 20 kwietnia 2004 roku, tekst jednolity z dnia 9 kwietnia 2008 roku o promocji zatrudnienia i instytucjach rynku pracy (art. 9 ust. 1 pkt 9) opracował „Monitoring zawodów deficytowych i nadwyżkowych” za 2011 rok.

„*Monitoring zawodów deficytowych i nadwyżkowych*” to proces systematycznego obserwowania zjawisk zachodzących na rynku pracy dotyczących kształtowania popytu na pracę i podaży zasobów pracy w przekroju terytorialno – zawodowym oraz formułowania na tej podstawie ocen, wniosków i krótkookresowych prognoz niezbędnych dla prawidłowego funkcjonowania systemów szkolenia bezrobotnych oraz kształcenia zawodowego.

Niniejszy raport zawiera analizę skali i struktury bezrobocia rejestrowanego w mieście i gminie Radom w grupach i zawodach oraz popytu na pracę dla poszczególnych zawodów z punktu widzenia zgłaszanych do Powiatowego Urzędu Pracy ofert zatrudnienia. Bada, także zawody wykazujące deficytowość lub nadwyżkę pracowników.

Używane w raporcie określenia: zawód, zawody i specjalności, grupa zawodów wynikają z nazewnictwa stosowanego w „Klasyfikacji zawodów i specjalności”. Struktura klasyfikacji jest wynikiem grupowania zawodów na podstawie podobieństwa kwalifikacji zawodowych wymaganych dla realizacji zadań danego zawodu (specjalności) z uwzględnieniem obydwu aspektów kwalifikacji, tj. ich poziomu i specjalizacji.

„Monitoring zawodów deficytowych i nadwyżkowych” opracowywany jest dwa razy w roku.

1.1 CEL OPRACOWANIA

Celem niniejszego opracowania jest przedstawienie głównych parametrów, które charakteryzują rynek pracy miasta i gminy Radom. Dane dotyczące bezrobocia (stopa bezrobocia, bezrobocie według zawodów), oraz ofert pracy według zawodów (grup zawodów) mogą posłużyć jako źródło informacji między innymi do:

- określenia kierunków szkoleń dla osób bezrobotnych,
- planowania działań w zakresie przeciwdziałania bezrobociu,
- podnoszenia jakości poradnictwa zawodowego,
- podnoszenia jakości pośrednictwa pracy,
- opracowania strategii rozwoju miasta, gminy, powiatu,
- merytorycznego uzasadnienia realizacji projektów, które są współfinansowane ze środków Unii Europejskiej.

Główni użytkownicy opracowania „Monitoring zawodów deficytowych i nadwyżkowych” to:

- Powiatowe Urzędy Pracy,
- Wojewódzkie Urzędy Pracy,
- Ministerstwo Pracy i Polityki Społecznej,
- Władze oświatowe,
- Instytucje szkoleniowe,
- Inne.

1.2 PODSTAWA OPRACOWANIA

„Monitoring zawodów deficytowych i nadwyżkowych” dla miasta i gminy Radom, przedstawiający sytuację w 2011 roku, został sporządzony przy wykorzystaniu następujących źródeł:

- „Zalecenia metodyczne do prowadzenia monitoringu zawodów deficytowych i nadwyżkowych” Ministerstwa Gospodarki, Pracy i Polityki Społecznej, Departamentu Rynku Pracy, Warszawa 2003,
- Załącznik nr 2 do sprawozdania MPiPS-01 – „ Bezrobotni według rodzaju działalności ostatniego miejsca pracy oraz ofert pracy”. Stan za 2011 rok,
- Załącznik nr 3 do sprawozdania MPiPS-01 – „ Bezrobotni oraz oferty pracy według zawodów i specjalności”. Stan za 2011 rok,
- Rozporządzenie z 27.04.2010 r. w sprawie klasyfikacji zawodów i specjalności dla potrzeb rynku pracy oraz zakres jej stosowania (Dz.U. Nr 182, poz. 537),
- Ustawa o promocji zatrudnienia i instytucjach rynku pracy (Dz.U. Nr 99, poz. 1001 z dnia 20.04.2004 r.; tekst jednolity z dnia 9 kwietnia 2008 r. Dz.U. Nr 69, poz. 415)
- Rozporządzenie Prezesa Rady Ministrów z dnia 13 lipca 2004 r. w sprawie programu badań statystycznych statystyki publicznej (Dz.U. Nr 195, poz. 2004, z późn. zm.),
- Rozporządzenie Rady Ministrów z dnia 20 stycznia 2005 r. w sprawie polskiej klasyfikacji działalności (Dz. U. Nr 33, poz. 289 z późn. zm.).

1.3 METODOLOGIA OPRACOWANIA

W obecnych czasach niezbędnym jest dostosowanie systemu kształcenia do wciąż zmieniającego się zapotrzebowania pracodawców na kwalifikacje zasobów ludzkich. Należy więc zastosować sprawny system informacyjny oparty na weryfikacji i analizie danych (poziom bezrobocie, struktura bezrobocia oraz oferty pracy). Departament Rynku Pracy Ministerstwa Gospodarki, Pracy i Polityki Społecznej opracował metodologię wyodrębniania zawodów nadwyżkowych i deficytowych, na podstawie, której powstał niniejszy raport

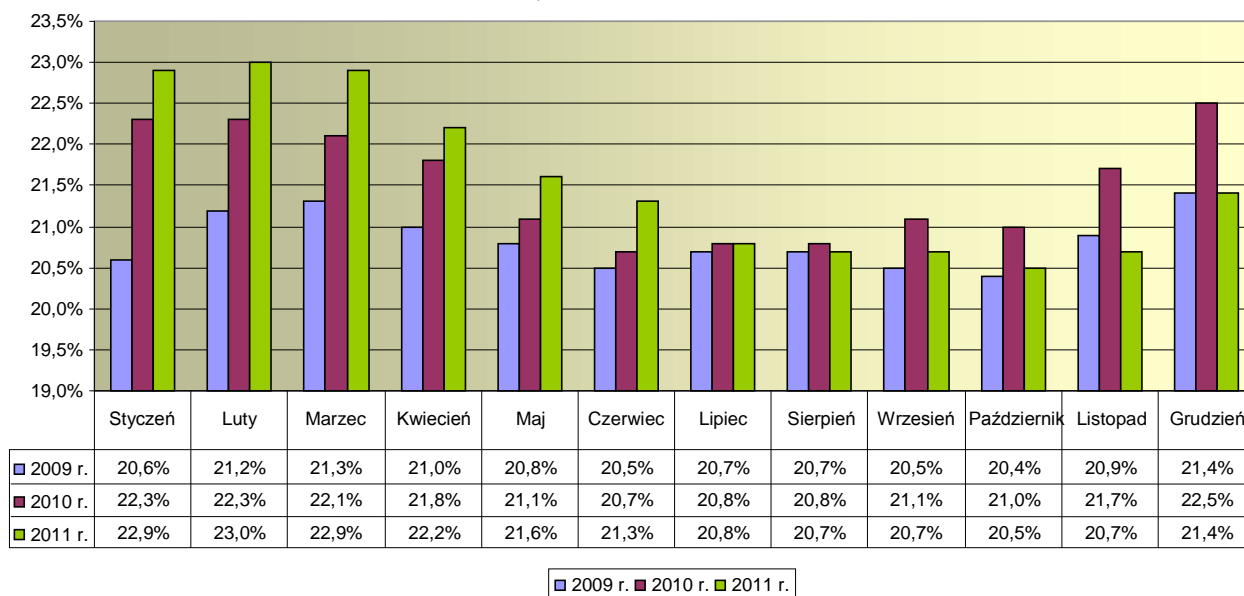
2. POZIOM BEZROBOCIA W MIEŚCIE I GMINIE RADOM

Stopa bezrobocia w mieście i gminie Radom, pod koniec grudnia 2011 roku ukształtowała się na wysokim poziomie 21,4%. W ewidencji Powiatowego Urzędu Pracy pozostawało 20020 zarejestrowanych osób. 9862 to kobiety, które stanowiły 49,3% ogółu bezrobotnych. Wskaźniki świadczą o bardzo podobnej sytuacji kobiet i mężczyzn na lokalnym rynku pracy.

Wykres nr 1 znajdujący się poniżej w szczegółowy sposób przedstawia sytuację na radomskim rynku pracy, począwszy od 2009 roku.

Wykres nr 1

Stopa bezrobocia w mieście i gminie Radom na przestrzeni 2009, 2010 oraz 2011 roku.

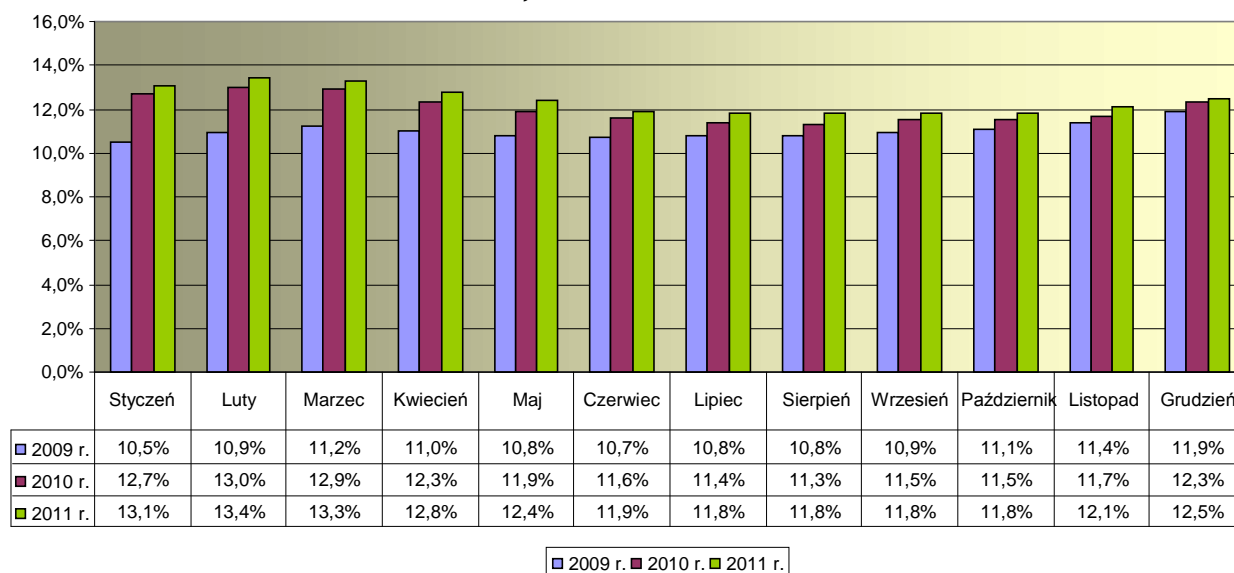


Wykres sporządzony na podstawie danych GUS.

Wykres nr 2 oraz Wykres nr 3, zamieszczone poniżej przedstawiają jak kształtowała się stopa bezrobocia w latach 2009, 2010 oraz 2011 w Polsce oraz w województwie mazowieckim.

Wykres nr 2

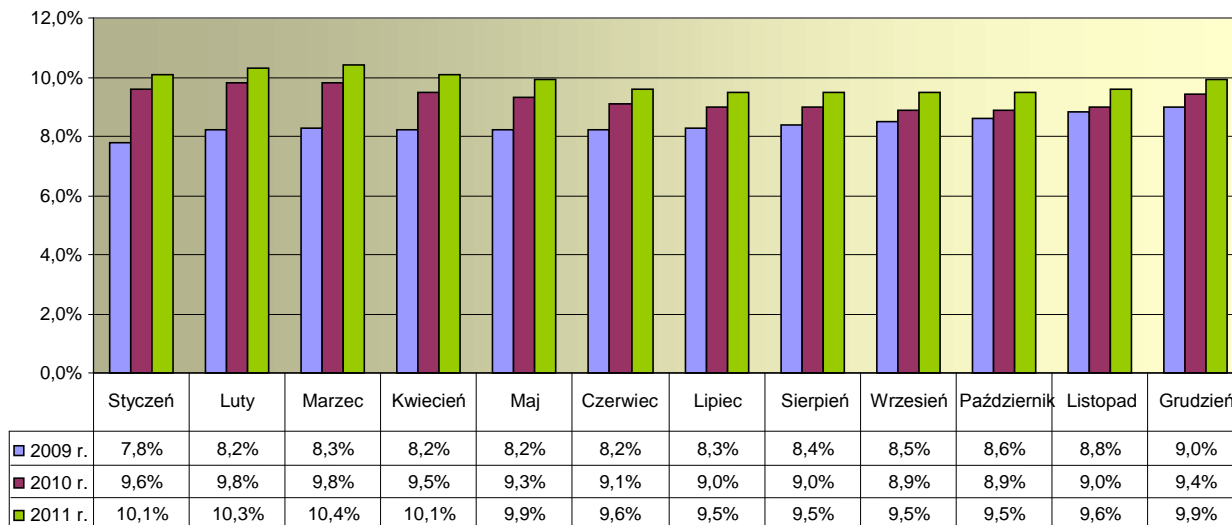
Stopa bezrobocia w Polsce na przestrzeni 2009, 2010 oraz w 2011 roku.



Wykres sporządzony na podstawie danych GUS.

Wykres nr 3

Stopa bezrobocia w województwie mazowieckim na przestrzeni 2009, 2010 oraz 2011 roku.



2009 r. 2010 r. 2011 r.

Wykres sporządzony na podstawie danych GUS.

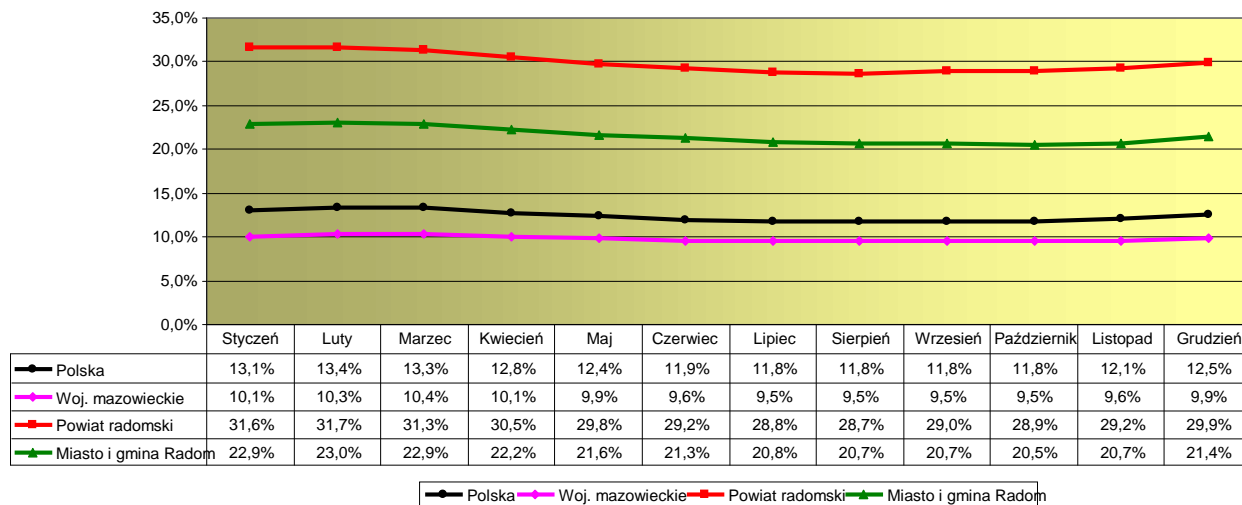
Dokładna analiza danych liczbowych zamieszczonych na Wykresach: nr 1, nr 2 oraz nr 3 pokazuje, że sytuacja osób bezrobotnych zamieszkujących teren miasta i gminy Radom, na przestrzeni trzech ostatnich lat (2009, 2010 oraz 2011 rok), ulegała okresowym wahaniom. W stosunku do stycznia 2009 roku obserwowaliśmy wzrost poziomu bezrobocia o 0,8 punktu procentowego, z 20,6% do 21,4% (grudzień 2011 roku). W stosunku zaś do stycznia 2011 roku stopa bezrobocia spadła o 1,5%.

Jeżeli spojrzymy na analogiczne wskaźniki dotyczące województwa mazowieckiego oraz Polski (stan na koniec grudnia 2011 roku), stwierdzimy, iż sytuacja na lokalnym rynku pracy jest bardzo trudna. W Polsce stopa bezrobocia kształtowała się na poziomie ponad 12%. W województwie mazowieckim wskaźnik ten pod koniec grudnia osiągnął wielkość 9,9%.

Opisane powyżej różnice przedstawia Wykres nr 4 zamieszczony na stronie nr 9.

Wykres nr 4

Stopa bezrobocia w 2011 roku (Polska, województwo mazowieckie, powiat radomski oraz miasto i gmina Radom).



Wykres sporządzony na podstawie danych GUS.

2011 rok, pod względem sytuacji na rynku pracy był ciężki. W całej Polsce, w pierwszych dwóch miesiącach obserwowaliśmy wzrost stopy bezrobocia. Począwszy od marca wskaźniki zaczęły spadać. Tendencja ta utrzymywała się aż do listopada, kiedy to nastąpił kolejny wzrost. Jest to zjawisko powtarzające się każdego roku.

Porównując dane dotyczące Polski, województwa mazowieckiego, powiatu radomskiego oraz miasta Radom widzimy, że we wszystkich przypadkach nastąpił niewielki spadek opisywanego wskaźnika (w stosunku do stycznia 2011 roku). Niestety w porównaniu do stycznia 2009 roku wartości opisujące stopę bezrobocia są dużo wyższe. Zaistniałą sytuację możemy tłumaczyć trwającym wciąż międzynarodowym kryzysem gospodarczym, który dotknął również nasz kraj. Jego początki sięgają 2008 roku. Jednocześnie pamiętamy, że koniec 2008 roku przyniósł nieznaczną poprawę dotyczącą sytuacji na rynku pracy. Wskaźniki napawały optymizmem. Niestety tendencja spadkowa nie utrzymała się.

Powyższe dane procentowe dotyczące stopy bezrobocia w Polsce, w województwie mazowieckim, w powiecie radomskim oraz w Radomiu różnią się od tych zamieszczonych w opracowaniu „Monitoring zawodów deficytowych i nadwyżkowych I półrocze 2011 roku” ponieważ pod koniec 2011 roku w/w wartości zostały zmodyfikowane przez Główny Urząd Statystyczny. Zmiany te zostały więc uwzględnione w bieżącym opracowaniu.

3. ANALIZA BEZROBOCIA WEDŁUG ZAWODÓW GRUP ZAWODÓW

Jednym z elementów „Monitoringu zawodów deficytowych i nadwyżkowych” jest analiza bezrobocia według zawodów (grup zawodów). Zagadnienie to można rozpatrywać na różnych poziomach:

- 10 wielkich grup zawodowych,
- 30 dużych grup zawodowych,
- 116 grup średnich,
- 392 grupy elementarne,
- 1770 zawodów i specjalności.

Niniejszy raport został opracowany (na podstawie zaleceń Ministerstwa Pracy i Polityki Społecznej) w oparciu o kody sześciocyfrowe (np. Fryzjer 514101) czyli zawody i specjalności. Naszym zdaniem jest to najbardziej przejrzysta forma zobrazowania bezrobocia na radomskim rynku pracy.

Jak wynika z danych zebranych w Załączniku nr 3 do sprawozdania MPiPS-01, pod koniec 2011 roku najliczniej występujące zawody w mieście i gminie Radom to: Sprzedawca (522301), Robotnik budowlany (931301), Technik prac biurowych (411004), Robotnik pomocniczy w przemyśle przetwórczym (932911), Obuwnik przemysłowy (753605), Sprzątaczką biurową (911207) oraz Szwaczka (753303). Liczną grupę stanowili również: Bezrobotni bez zawodu (000000), Ślusarz (722204) oraz Technik ochrony fizycznej osób i mienia (541315). Profesje te wraz z charakteryzującymi je danymi liczbowymi zostały zebrane w Tabeli nr 1, znajdującej się na stronie nr 11.

Porównując bieżącą strukturę bezrobotnych według zawodów, do adekwatnej z końca 2010 roku stwierdzamy, że nie zaszły tu istotniejsze zmiany. Pozostały takie same zawody, jedynie kolejność oraz dane liczbowe uległy lekkim zmianom.

Tabela nr 1. Struktura bezrobotnych wg zawodów

L.p.	Kod zawodu	Nazwa zawodu	Bezrobotni ogółem	Bezrobotne Kobiety
1.	000000	Bez zawodu	2664	1271
2.	522301	Sprzedawca	2198	1662
3.	931301	Robotnik budowlany	696	1
4.	411004	Technik prac biurowych	633	539
5.	932911	Robotnik pomocniczy w przemyśle przetwórczym	537	276
6.	753605	Obuwnik przemysłowy	492	422
7.	753303	Szwaczka	418	412
8.	722204	Ślusarz	350	48
9.	541315	Technik ochrony fizycznej osób i mienia	243	34
10.	833203	Kierowca samochodu ciężarowego	210	0
11.	512001	Kucharz	162	110
12.	523002	Kasjer handlowy	153	147
13.	263102	Ekonomista	139	101
14.	243106	Specjalista do spraw marketingu i handlu	119	68
15.	513101	Kelner	100	77

Na podstawie Załącznika nr 3 do sprawozdania MPiPS-01 „Bezrobotni oraz oferty pracy według zawodów i specjalności” w mieście i gminie Radom pod koniec 2011 roku. Bezrobotni w tych zawodach generują 45,52% ogółu osób bezrobotnych.

Tabela nr 1 przedstawia zawody, w których liczba osób bezrobotnych była największa. Przeprowadzenie rzetelnej analizy rynku pracy wymaga dodatkowego przyjrzenia się tym grupom bezrobotnych, których udział w ogólnej liczbie osób zarejestrowanych w Powiatowym Urzędzie Pracy w Radomiu jest znaczny. Należą do nich kobiety, absolwenci, osoby długotrwale bezrobotne oraz nowo zarejestrowane.

3.1 BEZROBOCIE WŚRÓD KOBIET

Bardzo dużą grupę bezrobotnych stanowią kobiety. Pod koniec 2011 roku w ewidencji Powiatowego Urzędu Pracy w Radomiu pozostawało 9862 kobiety, które stanowiły 49,3% ogółu bezrobotnych.

Najczęściej występującymi zawodami w tej grupie (pomijając profesje wymienione w Tabeli nr 1 znajdującej się na stronie nr 11 były: Krawiec – 215 kobiet, Technik administracji – 118 kobiet, Pakowacz – 112 kobiet, Kucharz – 110 kobiet, Ekonomista – 101 kobiet, Księgowy – 74 kobiety oraz Specjalista administracji publicznej - 74 kobiety.

3.2 BEZROBOCIE WŚRÓD ABSOLWENTÓW

Kolejną grupą bezrobotnych, na którą należy zwrócić szczególną uwagę są absolwenci. Pod koniec 2011 roku w ewidencji Powiatowego Urzędu Pracy w Radomiu pozostawało 713 absolwentów (w tym 412 kobiet). Stanowili oni niewielki odsetek ogółu bezrobotnych, jedynie 3,6%. Wskaźniki te pokazują jednak w jakich zawodach, młodzi ludzie mają trudności ze znalezieniem pracy. Zmuszają również do zastanowienia nad wyborem kierunku kształcenia.

Największa liczba osób z tej grupy nie posiadała zawodu 290 (w tym 143 kobiety). Kolejne profesje to: Sprzedawcy 43 osoby (w tym 36 kobiet), Fryzjerzy – 24 osoby (w tym 23 kobiety), Ekonomiści – 14 osób (w tym 6 kobiet), Cukiernicy – 13 osób (w tym 9 kobiet), Specjaliści administracji publicznej – 12 osób (w tym 6 kobiet), Fizjoterapeuci – 12 osób (w tym 9 kobiet). Kolejne zawody, gdzie liczba bezrobotnych absolwentów nie przekraczała 10 osób to między innymi: Nauczyciele wychowania fizycznego, Socjologowie, Technicy prac biurowych, Kucharze małej gastronomii, Krawcy, Technicy ochrony środowiska oraz Mechanicy pojazdów samochodowych.

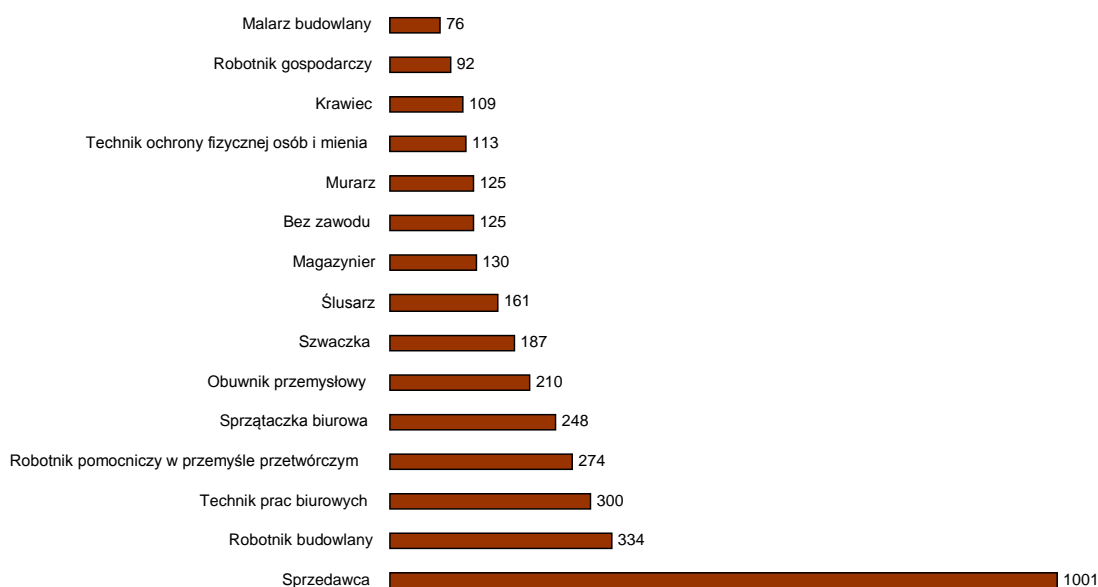
3.3 ZAWODY GENERUJĄCE DŁUGOTRWALE BEZROBOCIE

Wśród bezrobotnych zarejestrowanych w Powiatowym Urzędzie Pracy w Radomiu, 7036 (w tym 3597 kobiet) to osoby pozostające w rejestrze ponad 12 miesięcy w okresie ostatnich dwóch lat, tzw. długotrwale bezrobotni. Liczba ta stanowi 35,1% ogółu zarejestrowanych. Tak duży odsetek zmusza więc do bliższego przyjrzenia się zawodom, których udział w tej grupie jest znaczny.

Sytuację osób długotrwale bezrobotnych prezentuje Wykres nr 5 znajdujący się na stronie nr 13.

Wykres nr 5

Zawody o najwyższym udziale wśród osób długotrwale bezrobotnych



Wykres sporządzony na podstawie tabeli T-I/P-1 Bezrobocie według zawodów w mieście i gminie Radom. Stan pod koniec 2011 roku.

Z analizy danych zebranych na Wykresie nr 5 wynika, że dominujący, z bardzo dużą przewagą liczebną zawód to Sprzedawca. 77,3% ogółu osób długotrwale bezrobotnych posiadających w/w profesję stanowiły kobiety.

3.4 NAPŁYW BEZROBOTNYCH WEDŁUG ZAWODÓW (GRUP ZAWODÓW)

W 2011 roku w Powiatowym Urzędzie Pracy w Radomiu zarejestrowały się 18283 osoby, w tym 8221 kobiet, które stanowiły 44,9% nowo zarejestrowanych. W porównaniu do 2010 roku liczba ta uległa zwiększeniu o ponad 6 tysięcy osób (w 2010 roku zarejestrowało się 11665 osób, w tym 5395 kobiet). Największy napływ bezrobotnych odnotowano wśród osób bez zawodu – 3183 (w tym 1220 kobiet). W analogicznym okresie 2010 roku grupa ta była również najliczniejsza (1560 osób).

Dużą grupę nowo zarejestrowanych bezrobotnych stanowili absolwenci – 1468 osób (w tym 803 kobiety). Najczęściej występujące zawody wśród tej grupy (pomijając profesje wymienione w Tabeli nr 2) to:

- Specjaliści administracji publicznej – 29 osób, w tym 13 kobiet,
- Fizjoterapeuci – 28 osób, w tym 17 kobiet,
- Nauczyciele wychowania fizycznego – 20 osób, w tym 6 kobiet,
- Cukiernicy – 19 osób, w tym 12 kobiet,
- Kucharze małej gastronomii – 15 osób, w tym 4 kobiety,
- Socjologowie – 14 osób, w tym 9 kobiet,
- Mechanicy pojazdów samochodowych – 12 osób,
- Dziennikarze – 12 osób, w tym 11 kobiet,
- Nauczyciele języka angielskiego – 10 osób, w tym 8 kobiet,
- Technicy żywienia i gospodarstwa domowego – 10 osób, w tym 6 kobiet

Tabela nr 2, znajdująca się na stronie nr 15 przedstawia strukturę zawodową osób rejestrujących się w Powiatowym Urzędzie Pracy w Radomiu.

Tabela nr 2. Napływy bezrobotnych według zawodów (grup zawodów)

Lp.	Zawód	Bezrobotni ogółem	Kobiety	Absolwenci	
				Ogółem	Kobiety
1.	Bez zawodu	3183	1220	614	294
2.	Sprzedawca	1733	1260	68	55
3.	Robotnik budowlany	492	1	2	0
4.	Technik prac biurowych	480	389	10	7
5.	Robotnik pomocniczy w przemyśle przetwórczym	411	186	4	4
6.	Obuwnik przemysłowy	353	296	3	2
7.	Szwaczka	316	312	4	4
8.	Magazynier	298	43	5	0
9.	Kierowca samochodu ciężarowego	270	0	2	0
10.	Ślusarz	265	23	1	0
11.	Fryzjer	228	218	32	30
12.	Technik ochrony fizycznej osób i mienia	207	30	3	2
13.	Ekonomista	184	135	36	23
14.	Przedstawiciel handlowy	168	57	4	2
15.	Murarz	163	0	4	0

Na podstawie Załącznika nr 3 do sprawozdania MPiPS-01 „Bezrobotni oraz oferty pracy według zawodów i specjalności” w mieście i gminie Radom pod koniec 2011 roku. Bezrobotni w tych zawodach generują 42,6% ogółu osób bezrobotnych rejestrujących się w PUP Radom.

4. ANALIZA OFERT PRACY WEDŁUG ZAWODÓW (GRUP ZAWODÓW)

Bardzo ważnym elementem monitoringu rynku pracy jest analiza napływu ofert pracy, która pozwala na określenie skali nadwyżki i deficytu zasobów pracy w układzie zawodów i specjalności oraz grup zawodów.

Dane te zostały zebrane w Tabeli nr 3, zamieszczonej na stronie nr 16.

Tabela nr 3. Struktura ofert pracy wg zawodów

Lp.	Kod zawodu	Nazwa zawodu	Liczba ofert pracy
1.	000000	Bez zawodu	406
2.	522301	Sprzedawca	249
3.	523002	Kasjer handlowy	162
4.	524404	Telemarketer	133
5.	833203	Kierowca samochodu ciężarowego	111
6.	411004	Technik prac biurowych	110
7.	432103	Magazynier	100
8.	334306	Technik administracji	96
9.	753303	Szwaczka	67
10.	514101	Fryzjer	57
11.	932911	Robotnik pomocniczy w przemyśle przetwórczym	40
12.	711402	Betoniarz zbrojarz	30
13.	711601	Brukarz	25
14.	541307	Pracownik ochrony fizycznej bez licencji	24
15.	514202	Kosmetyczka	21

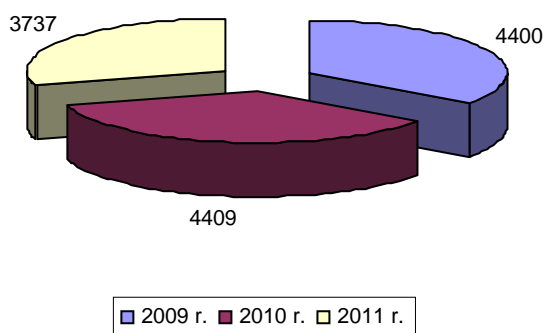
Na podstawie Załącznika nr 3 do sprawozdania MPiPS-01 „Bezrobotni oraz oferty pracy według zawodów i specjalności” w mieście i gminie Radom pod koniec 2011 roku. Powyższe zawody generują 43,6% wszystkich ofert pracy, jakie napłynęły do PUP w Radomiu.

Jednym z najistotniejszych warunków poprawy sytuacji na rynku pracy jest napływ nowych ofert zatrudnienia. W 2011 roku na terenie miasta i gminy Radom pozyskano 3737 ofert pracy (z czego 2507 w I półroczu). Dla porównania: w 2010 roku pozyskano 4409 ofert (z czego 3024 w I półroczu), w 2009 roku 4400 ofert zatrudnienia (z czego 2775 w I półroczu).

Powyższe dane zostały zestawione na Wykresie nr 6 zamieszczonym poniżej.

Wykres nr 6

Liczba ofert pracy pozyskanych na przestrzeni 2009, 2010 oraz 2011 roku



Wykres sporządzony na podstawie danych PUP Radom

Dogłębna analiza oraz doświadczenie wskazuje, że oferty w zawodach: Pracownik biurowy, Sprzedawca w większości dotyczą subsydiowanych miejsc pracy. Zapotrzebowanie na Pracowników biurowych wynika w większej mierze z dogodnej dla pracodawcy formy aktywizacji osób bezrobotnych, jaką jest staż, niż rzeczywistej liczby wolnych miejsc pracy. Warto przy tym zaznaczyć, że w każdym z czołowych zawodów biorąc pod uwagę ilość napływu ofert pracy nie ma zawodu do wykonywania którego byłoby konieczne wykształcenie wyższe. Systematycznie rośnie zapotrzebowanie na pracowników posiadających kwalifikacje zawodowe na poziomie przynajmniej średnim. Nadal jednak pracodawcy zgłaszają wiele ofert dla osób posiadających podstawowe umiejętności. Bez wątplenia ważnym spostrzeżeniem jest duża powtarzalność pozycji jakie zajmują aktualnie, a także w ostatnich latach zawody notujące wysoki poziom napływu ofert w konfrontacji z zawodami charakteryzującymi się najwyższym poziomem bezrobocia.

5. ANALIZA ZAWODÓW DEFICYTOWYCH I NADWYŻKOWYCH

Analizę zawodów deficytowych i nadwyżkowych przeprowadzono w oparciu o wskaźniki zawarte w zaleceniach metodycznych do prowadzenia monitoringu. Właściwa interpretacja danych wymaga zapoznania się z definicją wskaźnika intensywności deficytu lub nadwyżki zawodów (wyjaśnienie zostało przytoczone poniżej).

***W – Wskaźnik intensywności deficytu lub nadwyżki zawodów
(iloraz średniej miesięcznej liczby ofert pracy
w danym zawodzie zgłoszonych w danym roku do średniej
miesięcznej napływu bezrobotnych w danym zawodzie
w takim samym okresie)***

5.1 ZAWODY DEFICYTOWE

***Przez zawód deficytowy rozumiemy taki zawód, na który
występuje na rynku pracy wyższe zapotrzebowanie niż liczba osób
poszukujących pracy w tym zawodzie.***

$$W > 1,1$$

Analiza powyższego wskaźnika wykazała, że w 2011 roku do zawodów deficytowych zaliczyliśmy między innymi te przedstawione w Tabeli nr 4, umieszczonej na stronie nr 19.

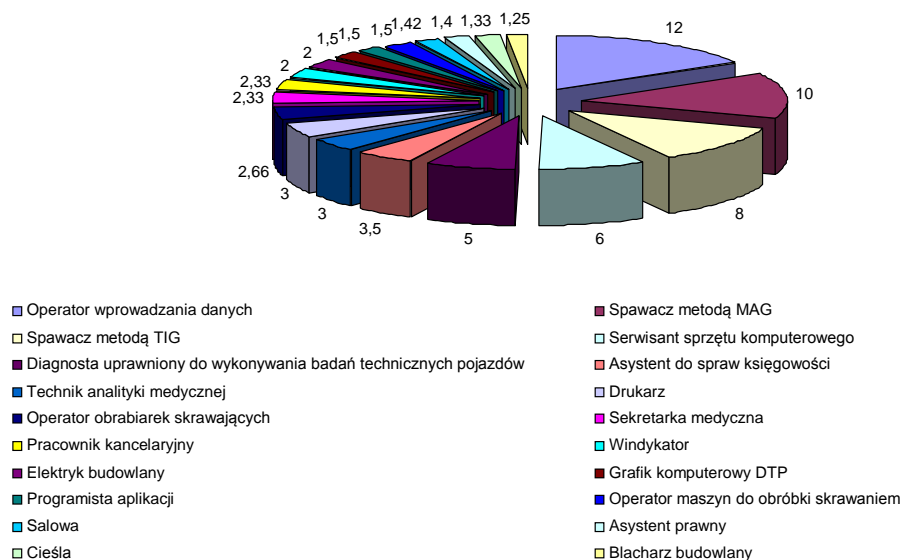
Tabela nr 4. Ranking zawodów deficytowych

Lp.	Kod zawodu	Nazwa zawodu	Wskaźnik intensywności deficytu
1.	413201	Operator wprowadzania danych	12
2.	721204	Spawacz metodą MAG	10
3.	721206	Spawacz metodą TIG	8
4.	742117	Serwisant sprzętu komputerowego	6
5.	311501	Diagnosta uprawniony do wykonywania badań technicznych pojazdów	5
6.	431101	Asystent do spraw księgowości	3,5
7.	321201	Technik analityki medycznej	3
8.	732201	Drukarz	3
9.	722307	Operator obrabiarek skrawających	2,66
10.	334402	Sekretarka medyczna	2,33
11.	411003	Pracownik kancelaryjny	2,33
12.	421403	Windykator	2
13.	741104	Elektryk budowlany	2
14.	216601	Grafik komputerowy DTP	1,5
15.	251401	Programista aplikacji	1,5
16.	722303	Operator maszyn do obróbki skrawaniem	1,5
17.	911206	Salowa	1,42
18.	261901	Asystent prawny	1,4
19.	711501	Cieśla	1,33
20.	721302	Blacharz budowlany	1,25

Na podstawie tabeli T-I/P-4 Zawody deficytowe i nadwyżkowe. Stan na koniec 2011 roku.

Wykres nr 7

Ranking zawodów deficytowych



Wykres sporządzony na podstawie Tabeli T-I/P-4

Sytuacja na lokalnym rynku pracy jest trudna. Najwyższy poziom średniego miesięcznego deficytu generuje zawód: Operator wprowadzania danych (12). Wysokie miejsce w rankingu zajmują również zawody: Spawacz metodą MAG (10), Spawacz metodą TIG (8), Serwisant sprzętu komputerowego (6), Diagnosta uprawniony do wykonywania badań technicznych pojazdów (5), Asystent do spraw księgowości (3,5) oraz Blacharz budowlany (1,25).

Należy zwrócić uwagę, że zawód Salowa jeszcze w pierwszym półroczu 2011 roku należał do nadwyżkowych.

W powyższym zestawieniu nie zostały uwzględnione zawody w przypadku, których wartość wskaźnika deficytu osiągnęła poziom maximum (MAX). Oznacza to, że pracodawcy złożyli zapotrzebowanie w danym zawodzie, jednak w ewidencji Powiatowego Urzędu Pracy w Radomiu nie figurowali bezrobotni posiadający takie kwalifikacje. Do wyżej wymienionych profesji należeli:

- Inżynier budownictwa,
- Projektant grafiki,
- Inżynier elektroenergetyk,
- Koordynator projektów unijnych,
- Laborant budowlany, oraz wiele innych.

5.2 ZAWODY NADWYŻKOWE

Przez zawód nadwyżkowy rozumiemy taki zawód, na który występuje na rynku pracy mniejsze zapotrzebowanie niż liczba osób poszukujących pracy w tym zawodzie.

$$W < 0,9$$

W przypadku zawodów nadwyżkowych odnotowuje się spadek podaży siły roboczej. Nadwyżka siły roboczej dotyczy zawody o różnym poziomie wykształcenia. Pakowacz (0,94), Pomoc kuchenna (0,9), Brukarz (0,85), Salowa (0,78), Kosmetyczka (0,76), Archiwista (0,75), Lakiernik samochodowy (0,69), Kucharz (0,63) oraz wiele innych, które zostały zebrane w Tabeli nr 5 znajdującej się na stronie nr 22.

Należy zauważyć, że zawód: Archiwista jeszcze w 2010 wykazywał deficytowość.

W Tabeli nr 5, która znajduje się na stronie nr 22 nie uwzględniono zawodów o intensywności nadwyżki równej „0” czyli takiej, dla których w analogicznym okresie nie wpłynęła żadna oferta pracy. Pracodawcy nie byli więc zainteresowani zatrudnieniem osób poszukujących pracy w takich zawodach jak:

- Dyrektor marketingu,
- Główny księgowy,
- Kierownik zarządzania zasobami ludzkimi,
- Kierownik działu sprzedaży oraz wiele innych.

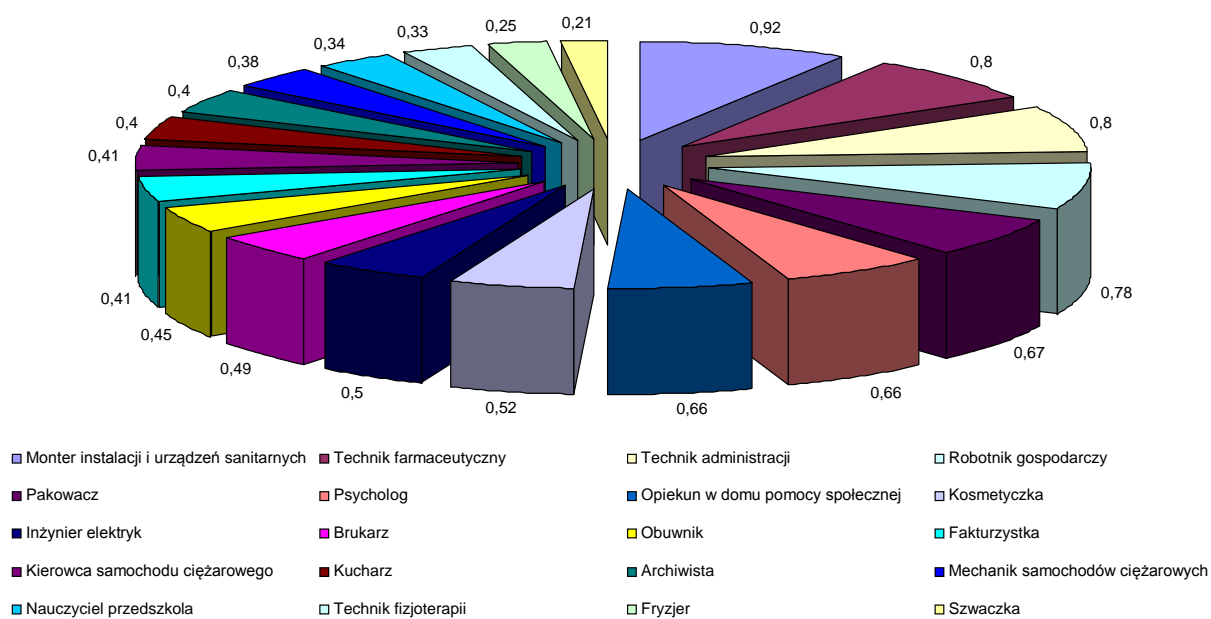
Tabela nr 5. Ranking zawodów nadwyżkowych

Lp.	Kod zawodu	Nazwa zawodu	Wskaźnik intensywności nadwyżki
1.	712604	Monter instalacji i urządzeń sanitarnych	0,92
2.	321301	Technik farmaceutyczny	0,8
3.	334306	Technik administracji	0,8
4.	515303	Robotnik gospodarczy	0,78
5.	932101	Pakowacz	0,67
6.	263401	Psycholog	0,66
7.	341203	Opiekun w domu pomocy społecznej	0,66
8.	514202	Kosmetyczka	0,52
9.	215103	Inżynier elektryk	0,5
10.	711601	Brukarz	0,49
11.	753602	Obuwnik	0,45
12.	431102	Fakturzystka	0,41
13.	833203	Kierowca samochodu ciężarowego	0,41
14.	512001	Kucharz	0,40
15.	262101	Archiwista	0,4
16.	723104	Mechanik samochodów ciężarowych	0,38
17.	234201	Nauczyciel przedszkola	0,34
18.	325401	Technik fizjoterapii	0,33
19.	514101	Fryzjer	0,25
20.	753303	Szwaczka	0,21

Na podstawie tabeli T-I/P-4 Zawody deficytowe i nadwyżkowe. Stan pod koniec 2011 roku.

Wykres nr 8

Ranking zawodów nadwyżkowych



Wykres sporządzony na podstawie Tabeli T-I/P-4

5.3 ZAWODY ZRÓWNOWAŻONE

Zawodami zrównoważonymi są te, w których do Powiatowego Urzędu Pracy w analizowanym okresie wpływa podobna ilość ofert w stosunku do liczby rejestrujących się bezrobotnych.

$$0,9 \leq W \leq 1,1$$

Analiza wskaźnika intensywności nadwyżki (deficytu) zawodów wykazała, że na radomskim rynku pracy, zawodami zrównoważonymi, dla których wskaźnik intensywności przyjął wartość 1 były:

- Technik technologii żywności,
- Florysta,
- Opiekun medyczny,
- Mechanik maszyn szwalniczych,
- Elektromechanik,
- Administrator nieruchomości,
- Asystentka pielęgnarska
- Kierowca operator wózków jezdniowych oraz wiele innych.

Należy zwrócić uwagę na zawód Kierowca operator wózków jezdniowych ponieważ jeszcze w pierwszym półroczu 2011 roku należały do zawodów deficytowych.

6. WNIOSKI

„Monitoring zawodów deficytowych i nadwyżkowych” dla miasta i gminy Radom dotyczący 2011 roku, który macie Państwo przed sobą, pokazał, że sytuacja na lokalnym rynku pracy jest nadal bardzo trudna. Stopa bezrobocia ma wciąż wartość dwucyfrową, sięgającą ponad 21%. W ewidencji Powiatowego Urzędu Pracy pozostaje ponad 20 tysięcy zarejestrowanych osób bezrobotnych. Przeglądając dane opracowane przez Główny Urząd Statystyczny stwierdzamy że wskaźniki opisujące problem bezrobocia w Polsce oraz w województwie mazowieckim są znacznie niższe i oscylują wokół wartości 9 - 13%.

Problem bezrobocia jest bardzo złożony i należy pamiętać, że analiza ilościowa nie jest w stanie w pełni go oddać. Podstawą do opracowania niniejszego raportu są dane pochodzące z rejestrów Powiatowego Urzędu Pracy Radomiu, dotyczące bezrobotnych oraz ofert pracy. Nie jesteśmy w stanie objąć analizą osób faktycznie nie pracujących, które nie są zarejestrowane w Powiatowym Urzędzie Pracy. Identyczna sytuacja ma miejsce w przypadku ofert pracy. Nie jesteśmy w stanie ocenić ile ofert nie trafiło do urzędów pracy. Kolejna sprawa to klasyfikacja zawodów i specjalności, która jest bardzo rozbudowana. Do Powiatowego Urzędu Pracy trafiają również oferty z tzw. wtórnego rynku pracy. Te same oferty w stosunkowo krótkim czasie są kilkakrotnie zgłaszane do PUP. Kwalifikacje zawodowe wielu osób bezrobotnych dezaktualizują się. Znaczna część beneficjentów Powiatowego Urzędu Pracy nie jest zainteresowana podjęciem zatrudnienia czego konsekwencją jest wyrejestrowanie z ewidencji.

Pomimo wszelkich nieścisłości oraz wątpliwości opracowanie „Monitoringu zawodów deficytowych i nadwyżkowych” dotyczące lokalnego rynku pracy jest bardzo ważnym i przydatnym elementem, ponieważ stanowi bogate źródło informacji dla zainteresowanych osób. Obrazuje sytuację oraz może stać się podstawą do kreowania działań na rzecz przeciwdziałania bezrobociu.

W ostatnim rozdziale opracowania „Monitoring zawodów deficytowych i nadwyżkowych” dla miasta i gminy Radom dotyczącym 2011 roku staramy się podsumować sytuację panującą na lokalnym rynku pracy.

Na podstawie przeprowadzonej analizy stwierdzamy, że:

1. W 2011 roku, w mieście i gminie Radom nastąpił spadek stopy bezrobocia z 22,9% (styczeń 2011 rok) do 21,4% (grudzień 2011 rok). Jak łatwo obliczyć wartość ta uległa zmniejszeniu o 1,5%.
2. Liczba bezrobotnych zarejestrowanych w Powiatowym Urzędzie Pracy w Radomiu, na koniec badanego okresu zmniejszyła się w stosunku do grudnia 2010 roku z 21442 do 20020 osób bezrobotnych. Jest to spadek duży, bo o ponad 1400 osób.
3. Bezrobocie w mieście i gminie Radom dotyka przede wszystkim mężczyzn, kobiety stanowią 49,3% ogółu zarejestrowanych bezrobotnych.
4. Najbardziej sfeminizowane zawody to: Sprzedawca, Technik prac biurowych, Sprzątaczką biurowa oraz Obuwnik przemysłowy.
5. Najlichniesza grupa bezrobotnych to: Sprzedawcy, Robotnicy budowlani, Technicy prac biurowych. W zestawieniu uwzględniono również ofert pracy subsydiowanej czyli staże. Dużą grupę stanowią również bezrobotni bez zawodu.
6. Największa liczba bezrobotnych absolwentów posiadała zawód: Sprzedawca, Ekonomista, Fryzjer, Cukiernik oraz Specjalista administracji publicznej. Bardzo dużą grupę stanowili absolwenci nie posiadający zawodu.
7. Zawody generujące długotrwałe bezrobocie to między innymi: Sprzedawca, Robotnik budowlany, Technik prac biurowych, Robotnik pomocniczy w przemyśle przetwórczym, Obuwnik przemysłowy oraz Sprzątaczką biurowa.
8. Największa liczba osób bezrobotnych rejestrujących się w Powiatowym Urzędzie Pracy w Radomiu posiadała zawód: Sprzedawca, Robotnik budowlany, Technik prac biurowych, Robotnik pomocniczy w przemyśle przetwórczym, Obuwnik przemysłowy, Szwaczka oraz Magazynier. Bardzo dużą grupę stanowiły osoby bez zawodu.
9. W 2011 roku pozyskano 3737 ofert pracy (w 2010 roku liczba ta wyniosła 4409 ofert). Powiatowy Urząd Pracy w Radomiu odnotował więc spadek liczby ofert zatrudnienia o ponad 600 sztuk.
10. Największa liczba ofert pracy jest skierowana do: Sprzedawców, Kasjerów handlowych, Telemarketerów, Kierowców samochodów ciężarowych

oraz Techników prac biurowych. W zestawieniu uwzględniono również oferty pracy subsydiowanej czyli staże.

11. Zawody nadwyżkowe, czyli takie na które było mniejsze zapotrzebowanie na rynku pracy niż liczba osób poszukujących pracy, to między innymi: Monter instalacji i urządzeń sanitarnych, Technik farmaceutyczny, Technik administracji, Robotnik gospodarczy, Archiwista oraz Pakowacz. Jednocześnie jeszcze w 2010 roku zawód: Archiwista wykazywał deficytowość.
12. Zawody deficytowe czyli te na które było wyższe zapotrzebowanie na rynku pracy niż liczba osób poszukujących pracy, to między innymi: Operator wprowadzania danych, Spawacz metodą Mag, Spawacz metodą TIG oraz Serwisant sprzętu komputerowego. Jednocześnie jeszcze w pierwszym półroczu 2011 roku zawód Salowa wykazywał nadwyżkę.
13. Zawody w równowadze to między innymi: Technik technologii żywności, Florysta, Opiekun medyczny, Kierowca operator wózków jezdniowych oraz Elektromechanik. Jednocześnie zawód Kierowca operator wózków jezdniowych w pierwszej połowie 2011 roku należały do zawodów deficytowych.

Ostatni element „Monitoringu zawodów deficytowych i nadwyżkowych” dla miasta i gminy Radom za 2011 rok, to zestawienie 25 zawodów, które były najbardziej poszukiwane przez lokalnych pracodawców. Lista ta została sporządzona na podstawie danych zebranych przez Powiatowy Urząd Pracy w Radomiu. Profesje zostały uszeregowane w sposób alfabetyczny.

1. Cieśla – Zbrojarz
2. Cukiernik
3. Dozorca
4. Ekonomista
5. Elektryk
6. Fryzjer
7. Kelner Barman
8. Kierowca C+E
9. Krawcowa
10. Kucharz
11. Mechanik Samochodowy

12. Murarz
13. Piekarz
14. Pomoc Kucharza
15. Pracownik Biurowy
16. Przedstawiciel Handlowy
17. Recepcjonista
18. Rzeźnik – Wędliniarz
19. Spawacz Tig – Mag
20. Sprzątaczką
21. Sprzedawca
22. Stolarz
23. Szwaczka
24. Ślusarz
25. Tynkarz

SPIS WYKRESÓW:

Wykres nr 1: Stopa bezrobocia w mieście i gminie Radom na przestrzeni 2009, 2010 oraz 2011 roku.	6
Wykres nr 2: Stopa bezrobocia w Polsce na przestrzeni 2009, 2010 oraz 2011 roku.	7
Wykres nr 3: Stopa bezrobocia w województwie mazowieckim na przestrzeni 2009, 2010 oraz 2011 roku	8
Wykres nr 4: Stopa bezrobocia w 2011 roku (Polska, województwo mazowieckie, powiat radomski oraz miasto i gmina Radom).	9
Wykres nr 5: Zawody o najwyższym udziale wśród osób długotrwale bezrobotnych	13
Wykres nr 6: Liczba ofert pracy na przestrzeni 2009, 2010 oraz 2011 roku w mieście i gminie Radom	17
Wykres nr 7: Ranking zawodów deficytowych	20
Wykres nr 8: Ranking zawodów nadwyżkowych	23

SPIS TABEL:

Tabela nr 1: Struktura bezrobotnych według zawodów	11
Tabela nr 2: Napływ bezrobotnych według zawodów (grup zawodów)	15
Tabela nr 3: Struktura ofert pracy według zawodów	16
Tabela nr 4: Ranking zawodów deficytowych	19
Tabela nr 5: Ranking zawodów nadwyżkowych	22

Sporządził:

Postuła Agnieszka
Wojnarski Piotr
Ziembicki Stefan